



Ársskýrsla 2009



SAMBAND ÍSLENSKRA SVEITARFÉLAGA



Starfsgreinasamband
Íslands

Starfsemi Sveitamenntar SGS og LN árið 2009

Formáli

Ársskýrslan sem hér er birt er ætlað að gefa yfirlit yfir starfsemi Sveitamenntar fyrir starfsárið 2009 sem jafnframt er þriðja starfsár sjóðsins. Gerð er grein fyrir helstu viðfangsefnum ársins ásamt því að farið er yfir verkefni sem hafa verið styrkt, jafnt þeirra sem unnin voru hjá stofnunum sem og þeirra sem einstaklingsstyrkir sjóðsins voru notaðir til.

Sveitamennt SGS og LN er starfsmenntunarsjóður starfsmanna sveitarfélaga á landsbyggðinni innan aðildarfélaga Starfsgreinasambands Íslands.

Sveitamennt tók formlega til starfa 1. janúar 2007 og byggir á gr. 13.4.3. um starfsmenntunarsjóð í kjarasamningi Launanefndar sveitarfélaga (LN) og Starfsgreinasambands Íslands (SGS).

Ákveðið var að gera þjónustusamning við Landsmennt árið 2007 um rekstur og umsjón með starfseminni þannig að skrifstofa Sveitamenntar er sú sama og Landsmenntar að Skeifunni 8, 108 Reykjavík. Þjónustusamningurinn var síðast endurnýjaður í október 2008. Landsmennt hefur einnig umsjón með Ríkismennt SGS.

Markmið sjóðsins er annars vegar að auka möguleika sveitarfélaga og stofnana þeirra á að þróa starfssvið sitt þannig að það samræmist þeim kröfum sem gerðar eru til þeirra á hverjum tíma og efla starfsmenntun starfsmanna með það fyrir augum að þeir verði færari til að takast á við sífellt fjölbreyttari verkefni.

Sveitamennt skiptist í tvær deildir og sinnir hlutverki sínu með eftirfarandi hætti:

Sveitarfélagadeild sinnir hlutverki sínu með því að veita styrki til fræðsluverkefna á sviði starfsmenntunar sem eru í samræmi við markmið sveitarfélaga sem í sjóðinn greiða; stéttarfélaga sem að sjóðnum standa; eða verkefna sem sjóðstjórn skipuleggur. Auk þess styrkir deildin verkefni sem aðilar semja um í kjarasamningi.

Einstaklingsdeild veitir styrki til einstaklinga, félagsmanna aðildarfélaganna til þess að þeir eigi kost á að sækja nám/námskeið með vinnu án verulegs kostnaðar.

Greitt er til sjóðsins samtals 0,72% á laun starfsmanna skv. kjarasamningi og sjá aðildarfélög sjóðsins (félög SGS á landsbyggðinni) um innheimtu gegn 3% þóknun.

Heildarframlög til sjóðsins árið 2009 voru kr. 41.622.600.- Heildarupphæð úttektar var kr. 24.230.567.- en þar af voru greiðslur styrkja úr báðum deildum kr. 19.644.736.- laun og launatengd gjöld kr. 475.166.- Í skrifstofu og stjórnunarkostnað fóru kr. 4.110.665.- en þar af eru kr. 2.009.323.- vegna þjónustusamnings við Landsmennt og kr. 1.253.826.- í þóknun til stéttarfélaga vegna innheimtu fræðslugjalds.

Sá háttur er hafður á einstaklingsstyrkjum að hver félagsmaður getur sótt um styrk til síns verkalýðsfélags sem metur umsóknina og afgreiðir styrkinn eftir starfsreglum Sveitamenntar. Verkalýðsfélagið sækir síðan um endurgreiðslu til Sveitamenntar eins oft og þurfa þykir. Þannig eru það verkalýðsfélögin sem sjá alfarið um afgreiðslu einstaklingsstyrkjanna. Öllum vafaatriðum vegna einstaklingsstyrkja er vísað til forstöðumanns eða stjórnar.

Þær umsóknir sem berast til Sveitarfélagadeild sjóðsins eru sendar rafrænt á skrifstofu sjóðsins og afgreiddar af stjórn á reglubundnum fundum hennar.

Stjórn og starfsmaður:

Stjórn Sveitamenntar SGS og LN er skipuð fjórum fulltrúum sem eru eftirfarandi:

Fulltrúar Starfsgreinasambands Íslands (SGS):

Signý Jóhannesdóttir, formaður stjórnar, formaður Stéttarfélags Vesturlands
Björn Snæbjörnsson, formaður Einingar Iðju

Fulltrúar Launanevndar Sveitarfélaga (LN):

Guðrún Ósk Sigurjónsdóttir, lögfræðingur hjá Sambandi íslenskra sveitarfélaga
Inga Rún Ólafsdóttir, sviðsstjóri kjarasviðs hjá Sambandi íslenskra sveitarfélaga

Forstöðumaður Landsmenntar Kristín Njálisdóttir veitir Sveitamennt einnig forstöðu. Forstöðumaður og stjórn héldu samtals 9 fundi á árinu. Þá voru haldnir 3 samráðsfundir með öðrum fræðslusjóðum innan SGS og LÍV.

Helstu verkefni Sveitamenntar

Eins og fram kemur í formála þá skiptist sjóðurinn í tvær deildir, Sveitarfélagadeild og Einstaklingsdeild. Markmið sjóðsins er annars vegar að efla símenntun starfsmanna og hins vegar að auka möguleika sveitarfélaga og stofnana á að þróa starfsvið sitt þannig að það samræmist þeim kröfum sem gerðar eru til stofnana á hverjum tíma.

Stjórn Sveitamenntar setur sér nánari vinnureglur um úthlutun allra styrkja en aðildarfélögin sjá um greiðslu einstaklingsstyrkja í umboði Sveitamenntar eins og áður hefur komið fram.

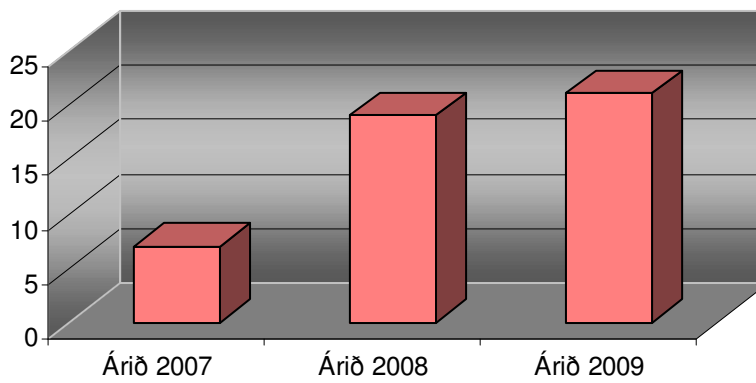
Samþykktir voru styrkloforð í 21 verkefni á árinu

- Námskeið í umönnun heilabílaðra einstaklinga fyrir Öldrunarheimili Akureyrarbæjar
- Styrkur til námsefnisgerðar, kennslumyndbandið “Þjónustan er fjöreggið”
- Þjónustunámskeið “Gerum betur” fyrir Akureyrarbæ
- Námskeið skv. fræðsluáætlun fyrir Framkvæmdamiðstöð Akureyrarbæjar
- Náms- og kynnisferð fyrir leikskólann Pálmholt á Akureyri
- Sjálfstyrkingarnámskeið hjá Einingu Iðju (Akureyri, Dalvík og Siglufjörður)
- Tölvunámskeið fyrir byrjendur hjá Einingu Iðju (Akureyri og Grenivík)
- Starfslokanaámskeið hjá Einingu Iðju á Akureyri
- Ýmis námskeið, sjálfstyrking og persónuleg færni hjá Verkalýðsfélagi Vestfirðinga
- Fagnámskeið II fyrir Kirkjuhvol, hjúkrunar- og dvalarheimili
- Námskeið fyrir matráða í skólum hjá Akureyrarbæ
- Náms- og kynnisferð fyrir leikskólann Sunnuból á Akureyri
- Námskeið í umönnun heilabílaðra einstaklinga fyrir Dvalarheimili aldraðra í Stykkishólmi
- Markviss þarfagreining og fræðsluáætlun fyrir Lundaskóla á Akureyri
- Náms- og kynnisferð fyrir leikskólann Lundarsel á Akureyri
- Tölvunámskeið fyrir almenna starfsmenn hjá Grunnskóla Dalvíkurbyggðar
- Styrkur til námsefnisgerðar; Íslenskuspilið hjá Þekkingarsetri Þingeyinga
- Námskeið um jákvæðar leiðir til bættrar hegðunar hjá Grunnskóla Siglufjarðar
- Námskeið fyrir leikskólaliða skv. námskrá FA hjá Fjarðarbyggð

- Fagnámskeið I fyrir starfsmenn í heilbrigðis-og félagsþjónustu hjá Dvalarheimilinu Fellaskjóli í Grundarfirði
- Styrkur í námsgangagerð; veftækt námsefni fyrir öryggis-og trúnaðarmenn, nýliðafræðsla o.fl. til Mannauðsskóla Heilsuverndar.

Gerð voru upp 15 verkefni á árinu ásamt einu verkefni frá 2007 og fjórum frá árinu 2008, samtals að upphæð kr. 3.044.740.- Mikill meirihluti þátttakenda á ofantöldum námskeiðum voru konur. Verkefnum Sveitamenntar hefur fjölgað jafnt og þétt og er hér sýnd mynd af þróuninni 2007-2009.

Þróun á fjölda verkefna fyrir stjórnarfundi Sveitamenntar



Einstaklingsstyrkir:

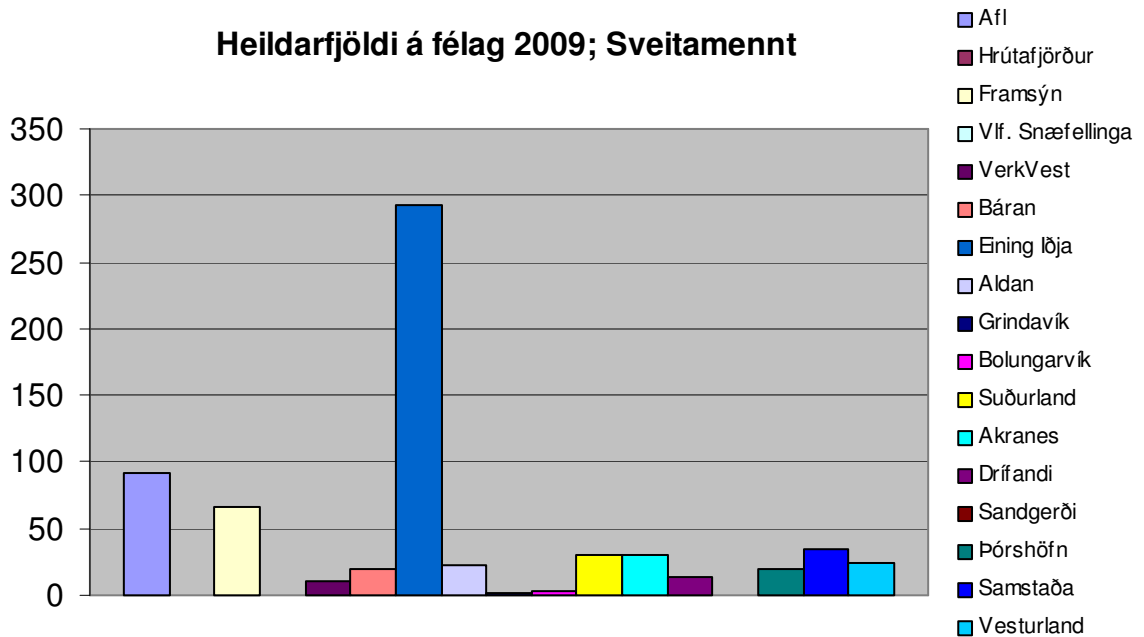
Greiddir voru styrkir til 690 einstaklinga að heildarupphæð kr. 16.599.996.- Meðaltal styrkuppþæðar á hvern einstakling var því kr. 24.058.- Þetta er nokkur fjölgun styrkja frá fyrra ári eða um 16% á milli ára.

Flokkun námskeiða var framkvæmd með sama hætti og hjá Landsmennt og Ríkismennt SGS en þar er um að ræða 11 námskeiðsflokka.

Eftirfarandi myndir skýra nánar hvernig einstaklingsstyrkir skiptust á mismunandi nám/námskeið og skiptingin á milli karla og kvenna ásamt aldursdreifingu. Styrkirnir skiptust á 14 stéttarfélög en aðildarfélög Sveitamenntar voru 17 að tölu fram til haustsins en fækkaði þá í 16 eftir sameiningu Vlf. Hrutafjarðar og Samstöðu stéttarfélag.

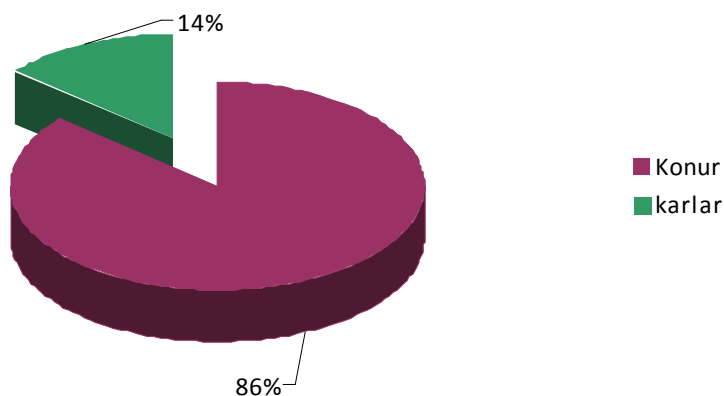
Á myndinni hér á næstu síðu sést hvernig fjöldi einstaklingsstyrkja dreifist á þau 14 félög sem um ræðir í tengslum við afgreiðslu einstaklingsstyrkja úr sjóði Sveitamenntar.

Heildarfjöldi á félag 2009; Sveitamennt



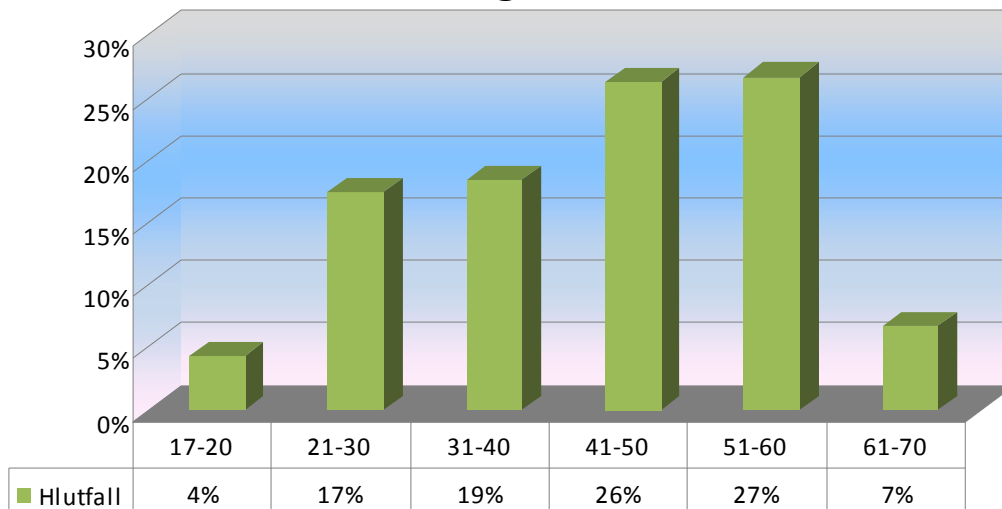
Næst skoðum við mynd af kynjaskiptingu úthlutaðra einstaklingsstyrkja. Bilið á milli karla og kvenna er stórt þar sem konur eru mun fleiri. Þó ber að taka það fram að körlum hefur fjölgað um helming á milli ára og tóku verulega við sér á árinu. Nú skiptast kynin þannig að 86% þeirra sem nýta sér einstaklingsstyrki sjóðsins eru konur og 14% eru karlar. Þessi skipting er ekki óeðlileg þar sem þeir einstaklingar sem eiga aðild að sjóðnum eru í miklum meirihluta konur.

Einstalingsstyrkir 2009



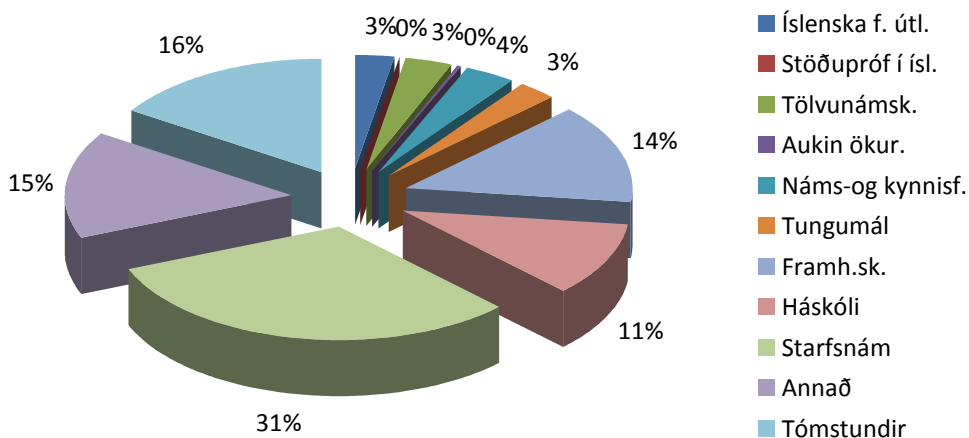
Aldursdreifing á úthlutaða einstaklingsstyrki gefur enn betri mynd af hópnum sem nýtir sér þá styrki. Hér sést greinilega að hópurinn samanstendur af konum á aldrinum 40 til 60 ára þar sem hóparnir 41-50 og 51-60 ára eru áberandi stærstir. Hópurinn 21-30 ára og 31- 40 ára eru jafnstórir og árið áður.

Aldursdreifing: Hlutfall 2009



Þá er hér birt mynd sem sýnir flokkun námskeiða og dreifingu einstaklingsstyrkja á tegundir náms/námskeiða.

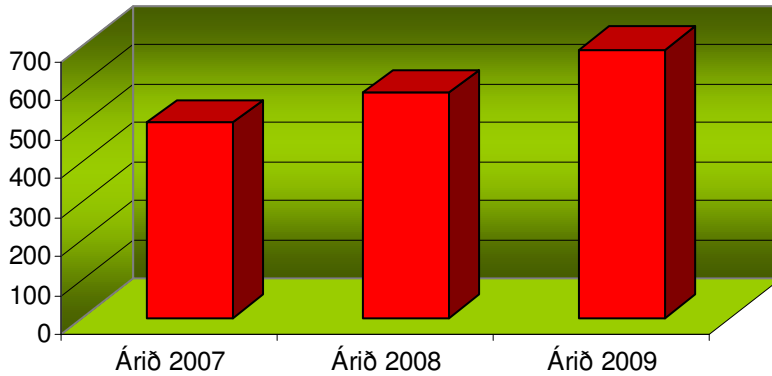
Flokkun námskeiða 2009



Eins og sést af myndinni hér að ofan þá er starfsnámið stærsti partur kökunnar hvað varðar úthlutaða einstaklingsstyrki eða 31%. Í þeim tilvikum er um að ræða margar tegundir starfstengds náms eins og t.d. Fagnámskeið I og II, nám fyrir skólaliða og leikskólabrú, sjúkraliðabrá, skrifstofubrá, félagsliðabrá, stuðningsfulltrúanám svo eitthvað sé nefnt. Einnig er stór hluti af kökunnni Annað eða 15% en þar er um að ræða t.d. Grunnmenntaskóli, Brautargengi, sjálfstyrkingarnámskeið, lesblindunámskeið, háskólastoðir o.fl. Verulega hefur dregið úr fjölda styrkja vegna íslenskunáms fyrir útlendinga sem var stór partur af kökunnni árið áður. Þá er ánægjulegt að sjá hversu hátt hlutfall styrkjanna hefur farið í nám á framhaldsskólastigi eða 14% eins og síðasta ár og síðan 11% í háskólanám sem er aukning frá árinu áður.

Að síðustu er gaman að skoða þróun á fjölda afgreiddra einstaklingsstyrkja þau þrjú ár sem Sveitamennt hefur starfað.

Þróun á fjölda afgreiddra einstaklingsstyrkja Sveitamenntar



Kynningar-og hvatningastarf:

Fyrir utan þau verkefni sem nefnd hafa verið hér að ofan þá hefur forstöðumaður heimsótt sveitarfélög á landsbyggðinni og stofnanir þeirra. Í viku símenntunar haustið 2009 voru sveitarfélög á Norðurlandi vestra og Vestfjörðum heimsótt í samstarfi við símenntunarmiðstöðvar og stéttarfélög á svæðunum.

Í heimsóknum á vinnustaði er sjóðurinn kynntur ásamt því að farið var yfir hvernig fræðslumálum er háttað hjá hverri stofnun fyrir sig. Svona heimsóknir eru mjög mikilvægar því persónuleg samskipti af þessum toga skila árangri hvað varðar kynningu sjóðsins og hvatningu til fræðslu almennt. Þá hafa fulltrúar aðildarfélaganna verið starfsmanni innan handar með kynningu á sjóðnum víðs vegar um landið en samstarfið við starfsmenn stéttarfélaganna er mjög mikilvægt í þessu sambandi.

Sveitamennt ásamt Landsmennt og Ríkismennt tók þátt í ýmsum viðburðum á landsbyggðinni til þess að koma sjóðnum á framfæri. M.a. voru sjóðirnir kynntir í kynningarbás á Opnum degi í Borgarbyggð, á ársfundi Starfsgreinasambands Íslands sem haldinn var á Selfossi og á ársfundi Alþýðusambands Íslands. Þá heimsótti forstöðumaður sjóðanna Húsavík í desember þar sem Framsýn stéttarfélag stóð fyrir kynningarfundi um fræðslumál.

Um sumarið 2008 var kynningarbæklingur sjóðsins endurnýjaður og prentaður og nýttist hann einnig allt árið 2009. Bæklingnum er dreift eftir þörfum með póstsendingum til aðildarféлага ásamt því að honum var dreift í viku símenntunar í október í heimsóknum forstöðumanns. Einnig fóru í dreifingu á árinu áprentaðir pennar með upplýsingum um heimasíðu Sveitamenntar. Þá voru skrifaðar greinar í einstök félagsblöð stéttarféлага og einnig í fylgiblað Morgunblaðsins um menntamál. Símenntunarmiðstöðin á Vesturlandi gaf út afmælisrit á árinu og var ítarlegt viðtal við forstöðumann sjóðanna þriggja í því ásamt umfjöllun um sjóðina í Skessuhorni. Gefið var út sérstakt blað um menntun, námskeið og nýsköpun af Landi og Sögu en í því blaði var viðtal við forstöðumann um starfsemi

sjóðanna og að síðustu var skrifuð grein í blaðið Sóknarfæri, frumkvæði og fagmennska í íslensku atvinnulífi sem dreift var með Morgunblaðinu í nóvember 2009.

Auglýsingar voru útbúnaðar og settar í alla námsvísa símenntunarmiðstöðvanna á landsbyggðinni bæði vorönn og haustönn ásamt því að auglýsa í Skólablaði Morgunblaðsins sem kemur út í janúar og ágúst ár hvert. Þá voru til viðbótar settar auglýsingar í þau tvö blöð sem nefnd voru hér áður og birtu umfjöllun um alla sjóðina þrjá.

Að lokum

Vel menntað starfsfólk stofnana og fyrirtækja er helsta forsenda þess að þau geti tekist á við þær breytingar sem eiga sér stað á vinnumarkaðnum. Það er meginhlutverk Sveitamenntar og annarra fræðslusjóða í atvinnulífinu að koma til móts við þessar auknu kröfur um menntun og þekkingu.

Frá upphafi starfsemi sinnar hefur Sveitamennt leitast við að vinna markvisst að því að fá fólk með litla formlega menntun til að efla sig í starfi með skipulagðri fræðslu og þjálfun. Þeir einstaklingar sem aðild eiga að Sveitamennt hafa verið mjög móttækilegir fyrir þeirri fræðslu sem boðið er upp á t.d. hjá símenntunarmiðstöðvum landsbyggðarinnar og notað rétt sinn til einstaklingsstyrkja til þess að fjármagna það nám. Með tilkomu Sveitamenntar hafa einnig áhugaverð verkefni orðið að veruleika og margar stofnanir sveitarfélaga tekið vel við sér með að skipuleggja sí-og endurmenntun fyrir sitt starfsfólk. Stofnanir eins og t.d. dvalar-og hjúkrunarheimili, öldrunarheimili og heimaþjónusta nýta sér námsskrár sem Fræðslumiðstöð atvinnulífsins hefur gefið út og niðurgreiðir. Hér er aðallega um að ræða námskrár fyrir Fagnámskeið I, II og III fyrir starfsmenn í heilbrigðis- og félagsþjónustu, nám fyrir starfsmenn í skólum og leikskólum og nám fyrir starfsmenn á framkvæmdasviði sveitarfélaga.

Ný lög um framhaldsfræðslu (fullorðinsfræðslu) voru lögð fyrir Alþingi í lok ársins. Samkvæmt þeim er framhaldsfræðsla hvers konar nám, úrræði og ráðgjöf sem ætlað er að mæta þörfum einstaklinga á vinnumarkaði sem eru með stutta formlega skólagöngu að baki. Það má gera ráð fyrir því að umhverfi fullorðinsfræðslunnar muni breytast eitthvað við ný framhaldsfræðslulög en fræðslusjóðir atvinnulífsins halda ótrauðir áfram á þeirri braut sem þeim var ætlað í byrjun. Ný lög munu skýra betur stefnu stjórnvalda í fullorðinsfræðslu og að einhverju leiti skýra betur þá verkaskiptingu sem nauðsynleg er á milli atvinnulífsins og hins opinbera.

Menntun í atvinnulífinu er sameiginlegt hagsmunamál og viðfangsefni atvinnurekenda og stéttarfélaga. Mikilvægt er að starfsmenn og stjórnendur sveitarfélaga og stofnana þeirra standi saman að skipulagningu fræðslu og eigi sameiginlegt frumkvæði að því auka menntun meðal launafólks. Þau sveitarfélög og stofnanir þeirra sem nýtt hafa sér styrki Sveitamenntar til þessa fullyrða að sá stuðningur hefur skipt sköpum í tengslum við skipulagningu og fjármögnun á endur-og símenntun almennra starfsmanna. Að þessu sögðu er þarft að hvetja þau sveitarfélög og þær stofnanir sem aðild eiga að Sveitamennt til að nýta sér enn betur þá styrki sem bjóðast og þá möguleika sem skapast í kjölfarið.

Reykjavík, 17. maí 2010
Kristín Njálsdóttir.