



## Ársskýrsla 2007



SAMBAND ÍSLENSKRA SVEITARFÉLAGA



Starfsgreinasamband  
Íslands

## Starfsemi Sveitamenntar SGS og LN árið 2007

### Formáli

Ársskýrslan sem hér er birt er ætlað að gefa yfirlit yfir starfsemi Sveitamenntar fyrir starfsárið 2007. Gerð er grein fyrir helstu viðfangsefnum ársins ásamt því að farið er yfir verkefni sem hafa verið styrkt, jafnt þeirra sem unnin voru hjá stofnunum sem og þeirra sem einstaklingsstyrkir sjóðsins voru notaðir til.

Sveitamennt SGS og LN er starfsmenntunarsjóður starfsmanna sveitarfélaga á landsbyggðinni innan aðildarfélaga Starfsgreinasambands Íslands.

Sveitamennt tók formlega til starfa 1. janúar 2007 og byggir á gr. 13.4.3. um starfsmenntunarsjóð í kjarasamningi Launanevndar sveitarfélaga (LN) og Starfsgreinasambands Íslands (SGS).

Ákveðið var að gera þjónustusamning við Landsmennt um rekstur og umsjón með starfsemi þannig að skrifstofa Sveitamenntar er sú sama og Landsmenntar að Skeifunni 8, 108 Reykjavík. Landsmennt hefur einnig umsjón með Ríkismennt SGS.

Samningsaðilar eru sammála um mikilvægi starfsmenntunar. Aukin hæfni og starfstengd menntun félagsmanna aðildarfélaga Starfsgreinasambandsins sem starfa hjá sveitarfélögum og stofnunum þeirra eru nauðsynlegir þættir vegna sífellt fjölbreyttari verkefna.

Markmið sjóðsins er annars vegar að auka möguleika sveitarfélaga og stofnana þeirra á að þróa starfssvið sitt þannig að það samræmist þeim kröfum sem gerðar eru til þeirra á hverjum tíma og efla starfsmenntun starfsmanna með það fyrir augum að þeir verði færari til að takast á við sífellt fjölbreyttari verkefni.

Sveitamennt skiptist í tvær deildir og sinnir hlutverki sínu með eftirfarandi hætti:

**Sveitarfélagadeild** sinnir hlutverki sínu með því að veita styrki til fræðsluverkefna á sviði starfsmenntunar sem eru í samræmi við markmið sveitarfélaga sem í sjóðinn greiða; stéttarfélag sem að sjóðnum standa; eða verkefna sem sjóðstjórn skipuleggur. Auk þess styrkir deildin verkefni sem aðilar semja um í kjarasamningi.

**Einstaklingsdeild** veitir styrki til einstaklinga, félagsmanna aðildarfélaganna til þess að þeir eigi kost á að sækja nám/námskeið með vinnu án verulegs kostnaðar.

Greitt er til sjóðsins samtals 0,72% á laun starfsmanna skv. kjarasamningi og sjá aðildarfélög sjóðsins (félög SGS á landsbyggðinni) um innheimtu gegn 3% þóknun.

Heildarframlög til sjóðsins árið 2007 voru kr. 24.519.044.- Heildarupphæð úttektar var kr. 16.903.656.- en þar af voru greiðslur styrkja úr báðum deildum kr. 13.739.409.- laun og launatengd gjöld kr. 360.708.- Í skrifstofu og stjórnunarkostnað og þar með talinn stofnkostnað fóru kr. 2.803.539.- en þar af eru kr. 976.829.- vegna þjónustusamnings við Landsmennt og kr. 735.373.- í þóknun til stéttarfélaga vegna innheimtu fræðslugjalds.

Sá háttur er hafður á einstaklingsstyrkjunum að hver félagsmaður getur sótt um styrk til síns verkalýðsfélags sem metur umsóknina og afgreiðir styrkinn eftir starfsreglum Sveitamenntar. Verkalýðsfélagið sækir síðan um endurgreiðslu til Sveitamenntar eins oft og þurfa þykir. Þannig eru það verkalýðsfélögin sem sjá alfarið um afgreiðslu einstaklingsstyrkjanna. Öllum vafaatriðum vegna einstaklingsstyrkja er vísað til

forstöðumanns eða stjórnar og ef einstaklingar eru ósáttir við þá afgreiðslu sem þeir fá þá hafa þeir möguleika á að vísa umsókn sinni til stjórnar sjóðsins til afgreiðslu. Þær umsóknir sem berast til Sveitarfélagadeild sjóðsins eru sendar á skrifstofu sjóðsins og afgreiddar af stjórn.

## **Stjórn og starfsmaður:**

Stjórn Sveitamenntar SGS og LN er skipuð fjórum fulltrúum sem eru eftirfarandi:

### **Fulltrúar Starfsgreinasambands Íslands (SGS):**

Signý Jóhannesdóttir, formaður stjórnar, formaður Stéttarfélags Vesturlands  
Björn Snæbjörnsson, formaður Einingar Iðju

### **Fulltrúar Launanevndar Sveitarfélaga (LN):**

Guðrún Ósk Sigurjónsdóttir, lögfræðingur hjá Sambandi íslenskra sveitarfélaga  
Karl Björnsson, sviðsstjóri kjarasviðs hjá Sambandi íslenskra sveitarfélaga

Forstöðumaður Landsmenntar Kristín Njálisdóttir veitir Sveitamennt einnig forstöðu. Forstöðumaður og stjórn héldu samtals 6 fundi á árinu.

## **Helstu verkefni Sveitamenntar**

Eins og fram kemur í formála þá skiptist sjóðurinn í tvær deildir, Sveitarfélagadeild og Einstaklingsdeild. Markmið sjóðsins er annars vegar að efla símenntun starfsmanna og hins vegar að auka möguleika sveitarfélaga og stofnana á að þróa starfsvið sitt þannig að það samræmist þeim kröfum sem gerðar eru til stofnana á hverjum tíma.

Stjórn Sveitamenntar setur sér nánari vinnureglur um úthlutun allra styrkja en aðildarfélögin sjá um greiðslu einstaklingsstyrkja í umboði Sveitamenntar eins og áður hefur komið fram.

Sjóðurinn hóf starfsemi sína í byrjun ársins með tóma reikninga þar sem innheimta fræðslugjalds hófst f.o.m. 1. janúar 2007. Þetta gerði það að verkum að ekki var byrjað að úthluta úr sjóðnum fyrr en 15. júní vegna einstaklingsstyrkja (endurgreiðslur til stéttarfélaganna sem lögðu út fyrir styrkjum sjóðsins fram að þessum tíma) og f.o.m. 1. september til verkefna úr sveitarfélagadeild til sveitarfélaga og stofnana þeirra.

### **Samþykktir voru styrkir í 6 verkefni á árinu (f.o.m. 1. sept. 2007):**

- Náms-og kynnisferð hjá Vlf. Húsavíkur (afgr. með einstakl.styrkjum)
- Íslenskunámskeið fyrir erlenda starfsmenn hjá Dvalar-og hjúkrunarheimilinu Hjallatúni og hjá Mýrdalshreppi
- Námssmiðja og námskeið í uppeldi og listsköpun fyrir Leikskólann Skýjaborg í Hvalfjarðarsveit
- Sérhæfð skyndihjálpar hjúkrunarheimili hjá Sveitarfélaginu Skagafirði
- Námskeið v/innleiðingu á starfsmannasamtölum fyrir Heilbrigðisstofnun Suðausturlands
- Fagnámskeið I fyrir starfsmenn á Lundi hjúkrunar-og dvalarheimili

Heildarkostnaður sjóðsins vegna styrkloforða til ofantalinna verkefna er kr. 765.872.- Gert var upp eitt verkefni á árinu að upphæð kr. 282.567.- Mikill meirihluti þátttakenda á ofantöldum námskeiðum eru konur.

### Einstaklingsstyrkir:

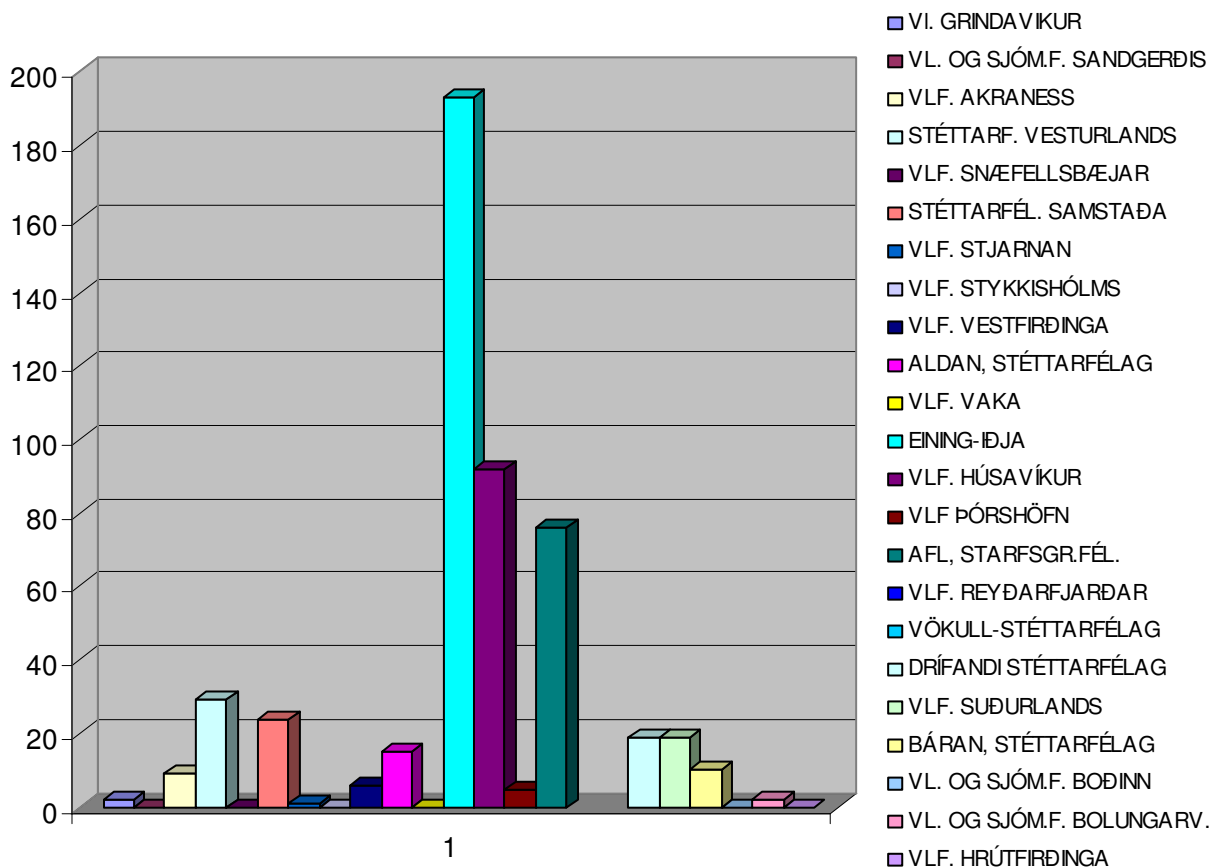
Greiddir voru styrkir til 502 einstaklinga að heildarupphæð kr. 13.456.842.- Meðaltal styrkuppþæðar á hvern einstakling var því kr. 26.806.-

Flokkun námskeiða var framkvæmd með sama hætti og hjá Landsmennt og Ríkismennt SGS en þar er um að ræða 11 námskeiðsflokka.

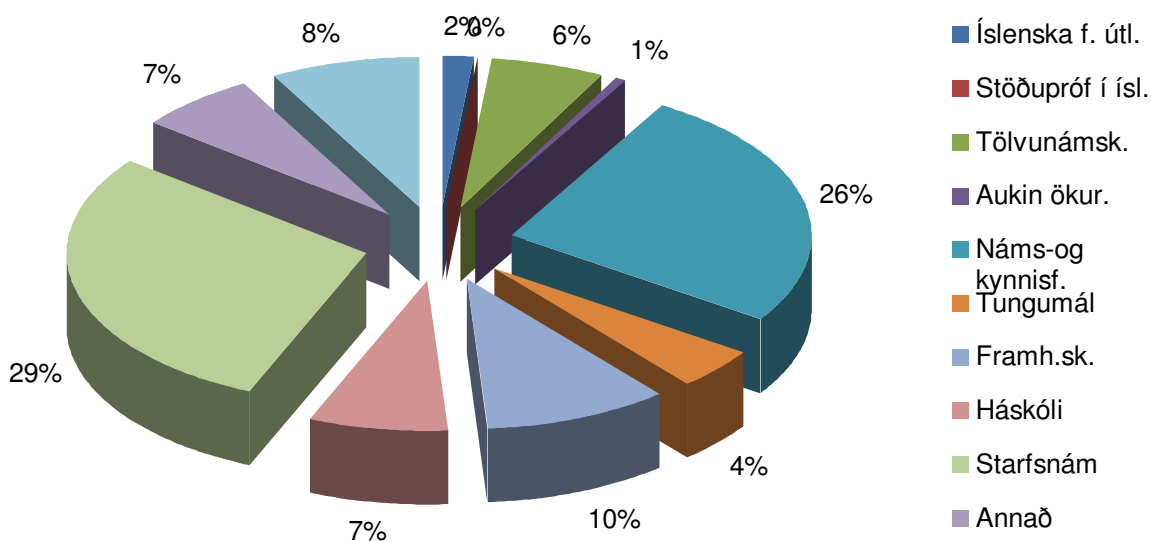
Eftirfarandi myndir skýra nánar hvernig einstaklingsstyrkir skiptust á mismunandi nám/námskeið og skiptingin á milli karla og kvenna ásamt aldursdreifingu. Styrkirnir skiptust á 15 stéttarfélög en aðildarfélög Sveitamenntar voru 23 að tölu fram til loka ársins en fækkaði síðan í 20 eftir sameiningu félaga á Norðurlandi.

Á myndinni hér fyrir neðan sést hvernig fjöldi einstaklingsstyrkja dreifist á þau 15 félög sem um ræðir.

### Sveitamennt Fjöldi styrkja á félag 2007



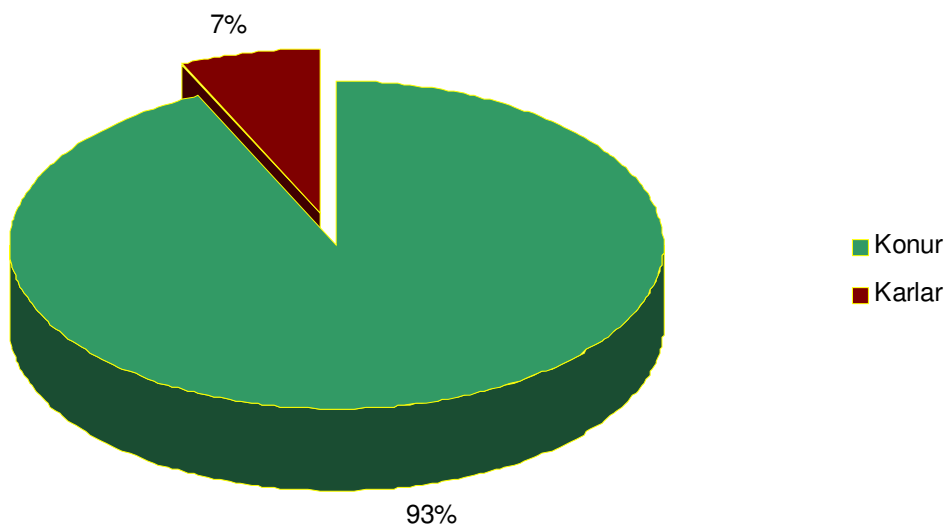
### Sveitamennt: Flokkun náms/námskeiða 2007



Eins og sést af myndinni hér að ofan þá er starfsnámið stærsti partur kökunnar hvað varðar úthlutaða einstaklingsstyrki og í þeim tilvikum er um að ræða skólaliða og leikskólaliðanám, sjúkraliðabrá, skrifstofubraut, félagsliðabraut, nám fyrir sjúkraflutningamenn svo eitthvað sé nefnt. Einnig er stór hluti af kökunni vegna náms-og kynnisferða sem voru margar á vorönn grunnskólanna á landsbyggðinni. Hér er um að ræða bæði náms-og kynnisferðir innanlands og erlendis.

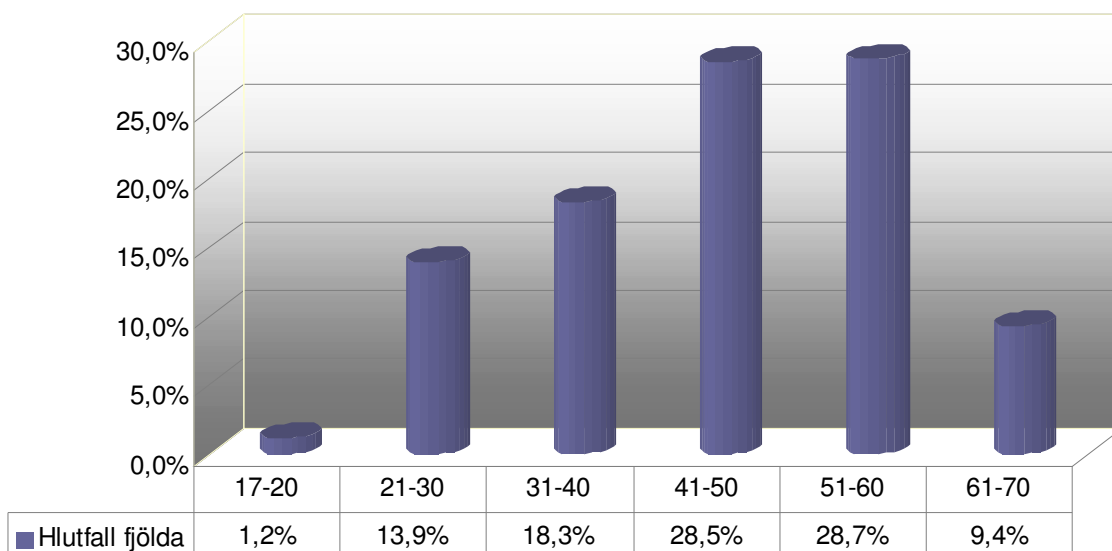
Næst skoðum við mynd af kynjaskiptingu úthlutaðra einstaklingsstyrkja. Bilið á milli karla og kvenna er stórt þar sem skiptingin er 93% konur og 7% karlar. Þetta er þó ekki óeðlilegt þar sem þeir einstaklingar sem eiga aðild að sjóðnum eru í miklum meirihluta konur.

### Sveitamennt: Kynjaskipting 2007



Aldursdreifing á úthlutaða einstaklingsstyrki gefur enn betri mynd af hópnum sem nýtir sér þá styrki. Hér er greinilega um að ræða konur á aldrinum 40 til 60 ára þar sem hóparnir 41-50 og 51-60 ára eru áberandi stærstir.

### Sveitamennt: Aldursdreifing einstaklingsstyrkja 2007



### Kynningar-og hvatningastarf:

Fyrir utan þau verkefni sem nefnd hafa verið hér að ofan þá hefur forstöðumaður heimsótt sveitarfélög á landsbyggðinni og stofnanir þeirra. Í viku símenntunar haustið 2007 voru eftirfarandi sveitarfélög heimsótt: Hvalfjarðarsveit (skrifstofa sveitarfélagsins ásamt leikskóla og grunnskóla), Bíldudalur, Patreksfjörður, Flateyri og loks Dalvík.

Í heimsóknunum á vinnustaði er sjóðurinn kynntur ásamt því að farið var yfir hvernig fræðslumálum er háttað hjá hverri stofnun fyrir sig. Svona heimsóknir eru mjög mikilvægar því persónuleg samskipti af þessum toga skila árangri hvað varðar kynningu sjóðsins og hvatningu til fræðslu almennt. Þá hafa fulltrúar aðildarfélaganna verið starfsmanni innan handar með kynningu á sjóðnum víðs vegar um landið en samstarfið við starfsmenn stéttarfélaganna er mjög mikilvægt í þessu sambandi því takmarkað er hversu mikið einn starfsmaður kemst yfir af slíkum heimsóknunum út um land allt.

Um vorið 2007 kom út kynningarbæklingur um starfsemi sjóðsins ásamt því að opnuð var heimasíða [www.sveitamennt.is](http://www.sveitamennt.is) þar sem hægt er að nálgast nánari upplýsingar ásamt umsóknareyðublöðum o.fl.

Bæklingnum var dreift með póstsendingum til aðildarféлага strax og hann kom út ásamt því að honum var dreift í viku símenntunar í september og einnig inn á þær stofnanir sem forstöðumaður heimsótti sérstaklega. Þá var skrifuð grein um starfsemina sem birtist í sérstöku menntablaði Morgunblaðsins í ágúst ásamt því að sett var auglýsing í blaðið. Viðkomandi grein var síðan birt í nokkrum félagsritum stéttarfélaganna um veturinn. Einnig skrifaði forstöðumaður grein í Gáttina sem er fagtimarit um fullorðinsfræðslu og gefið út á hverju ári af Fræðslumiðstöð atvinnulífsins.

## Að lokum

Með tilkomu Sveitamenntar SGS og LN þá hafa mörg áhugaverð verkefni orðið til og nokkrar stofnanir sveitarfélaga þegar komnar vel á veg með að skipuleggja sí-og endurmenntun fyrir sitt starfsfólk. Fleiri stofnanir eins og t.d. dvalar-og hjúkrunarheimili eru farnar að nýta sér námsskrár sem Fræðslumiðstöð atvinnulífsins hefur gefið út og niðurgreiðir en hér er um að ræða námskrár fyrir Fagnámskeið I, II og III fyrir starfsmenn í heilbrigðis- og félagsþjónustu.

Undanfarin ár hefur verið lögð rík áhersla á að fólk tileinki sér jákvætt viðhorf gagnvart símenntun og að fólk með litla formlega menntun efli sig í starfi með markvissri fræðslu og þjálfun. Þetta þýðir að smá saman hefur átt sér stað ákveðin viðhorfsbreyting meðal forsvarsmanna fyrirtækja, stofnanna og stéttarfélaga og í samfélaginu almennt. Slík viðhorfsbreyting er mjög mikilvæg til þess að hægt sé að efla enn meir menntun og fræðslu í atvinnulífinu og þar með að auka menntunarstig þjóðarinnar.

Tækniþróun, aukin samkeppni og alþjóðavæðing gerir sífellt meiri kröfur um að ákveðin þekking, kunnátta og hæfni til ákveðinna starfa sé til staðar í samfélaginu. Vel menntað starfsfólk fyrirtækja og stofnana er helsta forsenda þess að þau geti tekist á við þær öru breytingar sem eiga sér stað á vinnumarkaðnum. Það er meginhlutverk Sveitamenntar og annarra fræðslusjóða í atvinnulífinu að koma til móts við þessar auknu kröfur um menntun og þekkingu.

Símenntun er hagur allra og því er menntun í atvinnulífinu sameiginlegt hagsmunamál og viðfangsefni atvinnurekenda og stéttarfélaga. Mikilvægt er að starfsmenn og stjórnendur sveitarfélaga og stofnana þeirra standi saman að skipulagningu fræðslu og eigi sameiginlegt frumkvæði að því auka menntun meðal launafólks.

Reykjavík, maí 2008  
Kristín Njálsdóttir.