



Ríkismennt
þróunar- og símenntunarsjóður

Ársskýrsla 2006



Starfsgreinasamband
Íslands



FJÁRMÁLARÁÐUNEYTIÐ

Starfsemi Ríkismenntar SGS árið 2006

Formáli

Ársskýrslan sem hér er birt er ætlað að gefa yfirlit yfir starfsemi Ríkismenntar fyrir starfsárið 2006. Gerð er grein fyrir helstu viðfangsefnum ársins ásamt því að farið er yfir verkefni sem hafa verið styrkt, jafnt þeirra sem unnin voru hjá stofnunum sem og þeirra sem einstaklingsstyrkir sjóðsins voru notaðir til.

Samningsaðilar eru sammála um mikilvægi starfsmenntunar. Aukin hæfni og starfstengd menntun félagsmanna aðildarféлага Starfsgreinasambandsins sem starfa hjá ríkinu eru nauðsynlegir þættir vegna sífellt fjölbreyttari verkefna. Því er markmið sjóðsins annars vegar að efla símenntun starfsmanna og hins vegar að auka möguleika stofnana á að þróa starfsvið sitt þannig að það samræmist þeim kröfum sem gerðar eru til stofnana á hverjum tíma. Til þess að ná framangreindum markmiðum er m.a. leitað samstarfs við önnur stéttarfélög og einstakar stofnanir eða ráðuneyti til að koma á starfstengdum námskeiðum sem starfsmenn geti sótt án verulegs kostnaðar.

Greitt er til sjóðsins samtals 0,57% á laun starfsmanna skv. kjarasamningi. Sjóðurinn skiptist í tvær deildir og sinnir hlutverki sínu með eftirfarandi hætti:

a) Próunar-og stofnanadeild (0,35%)

- Veitir styrki til fræðsluverkefna hjá þeim stofnunum og vinnuveitendum sem í sjóðinn greiða
- Veitir styrki til fræðsluverkefna hjá þeim stéttarfélögum sem að sjóðnum standa
- Fjármagnar þau verkefni sem sjóðsstjórn skipuleggur

b) Starfs-og símenntunardeild (0,22%)

- Veitir styrki til einstaklinga, félagsmanna aðildarfélaganna, til þess að þeir geti átt kost á að sækja nám/námskeið með vinnu án verulegs kostnaðar.

Heildarframlög til beggja deilda sjóðsins árið 2006 voru kr. 9.575.053.-

Heildarupphæð úttektar var kr. 9.319.117.- en þar af voru greiðslur styrkja úr báðum deildum kr. 6.903.631.- laun og launatengd gjöld kr. 580.500.- Stóraukið fé var sett í auglýsingar eða kr. 577.535.- og bæklingar sjóðsins einnig endurbættir og prentaðir á tveimur tungumálum, íslensku og ensku. Þjónustusamningur við Landsmennt var fyrir árið kr. 715.000.-

Sá háttur er hafður á einstaklingsstyrkjunum að hver félagsmaður getur sótt um styrk til síns verkalýðsfélags sem metur umsóknina og afgreiðir styrkinn eftir starfsreglum Ríkismenntarr. Verkalýðsfélagið sækir síðan um endurgreiðslu til Ríkismenntar. Þannig eru það verkalýðsfélögin sem sjá alfarið um afgreiðslu einstaklingsstyrkjanna. Öllum vafaatriðum vegna einstaklingsstyrkja er vísað til forstöðumanns eða stjórnar og ef einstaklingar eru ósáttir við þá afgreiðslu sem þeir fá þá hafa þeir möguleika á að vísa umsókn sinni til stjórnar Ríkismenntar til afgreiðslu. Þær umsóknir sem berast til Próunar-og stofnanadeildar sjóðsins eru sendar á skrifstofu sjóðsins og afgreiddar af stjórn sjóðsins.

Hugmyndir og frumkvæði félagsmanna verkalýðsfélaga og stofnana/vinnuveitenda að nýjum fræðslumöguleikum eru forsenda þess að vel takist til með verkefni Ríkismenntar því sjóðurinn eru jú hugsaður til hagsbóta fyrir bæði stofnanirnar og starfsmenn þeirra.

Stjórn og starfsmaður:

Stjórn Ríkismenntar SGS er skipuð fjórum fulltrúum sem eru eftirfarandi:

Fulltrúar Starfsgreinasambands Íslands:

Signý Jóhannesdóttir, formaður stjórnar, formaður Vlf. Vöku á Siglufirði
Skúli Thoroddsen, framkvæmdastjóri Starfsgreinasambands Íslands

Fulltrúar ríkisins

Ásta Lára Leósdóttir, sérfræðingur á starfsmannaskrifstofu fjármálaráðuneytisins
Ásgeir M. Kristinsson, forstöðumaður starfsmannadeildar Vegagerðarinnar.

Vorið 2006 lét Sonja M. Hreiðarsdóttir af störfum fyrir fjármálaráðuneytið og hætti því setu í stjórn Ríkismenntar. Ásta Lára Leósdóttir var skipuð af ráðuneytinu sem aðalmaður í stjórn Ríkismenntar í hennar stað.

Forstöðumaður og stjórn héldu samtals 7 fundi á árinu.

Helstu verkefni Ríkismenntar SGS:

Eins og fram kemur í formála þá skiptist sjóðurinn í tvær deildir, þróunar-og stofnanadeild og starfs-og símenntunardeild. Markmið sjóðsins er annars vegar að efla símenntun starfsmanna og hins vegar að auka möguleika stofnana á að þróa starfsvið sitt þannig að það samræmist þeim kröfum sem gerðar eru til stofnana á hverjum tíma.

Stjórn Ríkismenntar setur sér nánari vinnureglur um úthlutun allra styrkja en aðildarfélögin sjá um greiðslu einstaklingsstyrkja í umboði Ríkismenntar.

Afgreidd voru 11 verkefni á árinu og eru þau eftirfarandi:

- Fagnámskeið fyrir heilbrigðisstarfsmenn hjá Heilbrigðisstofnun Suðurlands í samstarfi við Bárúna stéttarfélag.
- Fagnámskeið III hjá Heilbrigðisstofnun Suðurnesja
- Fagnámskeið I, grunnur fyrir Heilbr.stofn. Ísafjarðar í samstarfi við VerkVest
- Fagnámskeið II fyrir Heilbr.stofn. Ísafjarðar í samstarfi við VerkVest
- Umönnun með áherslu á aldraða fyrir Heilbr.stofn. á Blönduósi og Hvammstanga í samstarfi við Samstöðu stéttarfélag
- Umönnun einstaklinga með heilabilun, skipulagt af VerkVest
- Náms- og kynnisferð fyrir starfsmenn á Heilbrigðisstofnun Þingeyinga
- Náms- og kynnisferð fyrir starfsmenn í Framhaldsskólanum á Laugum
- Samskipti og sjálfstyrking fyrir Fjórðungssjúkrahúsið á Akureyri
- Samskipti á kvennavinnustað fyrir St. Franciskusspítalann í Stykkishólmi
- MARKVISS þarfagreining á fræðslu fyrir heilbrigðisstarfsmenn á Ísafirði, skipulagt af Verkalýðsfélagi Vestfirðinga (VerkVest)

Heildarkostnaður sjóðsins vegna styrkloforða til ofantalinna verkefna er kr. 4.688.914.- Gerð voru upp níu verkefni á árinu að upphæð kr. 4.534.747.- en þess ber að geta að í hópi uppgerðra verkefna á þessu ári eru einnig verkefni frá árinu 2005. Allir þátttakendur á ofantöldum námskeiðum eru konur.

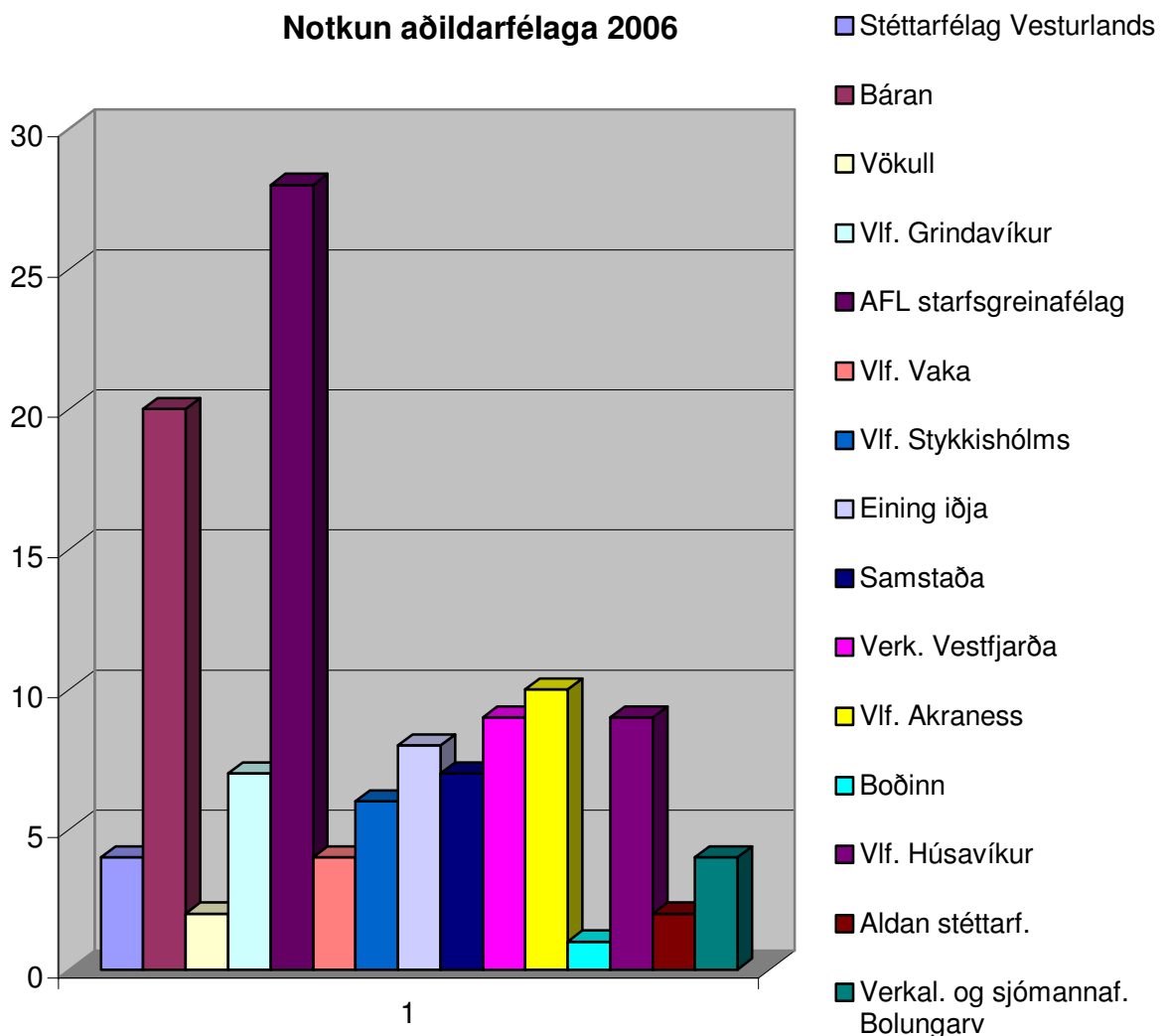
Einstaklingsstyrkir:

Greiddir voru styrkir til 121 einstaklings að heildarupphæð kr. 2.368.884.- Meðaltal styrkuppþæðar á hvern einstakling var því kr. 19.578.-

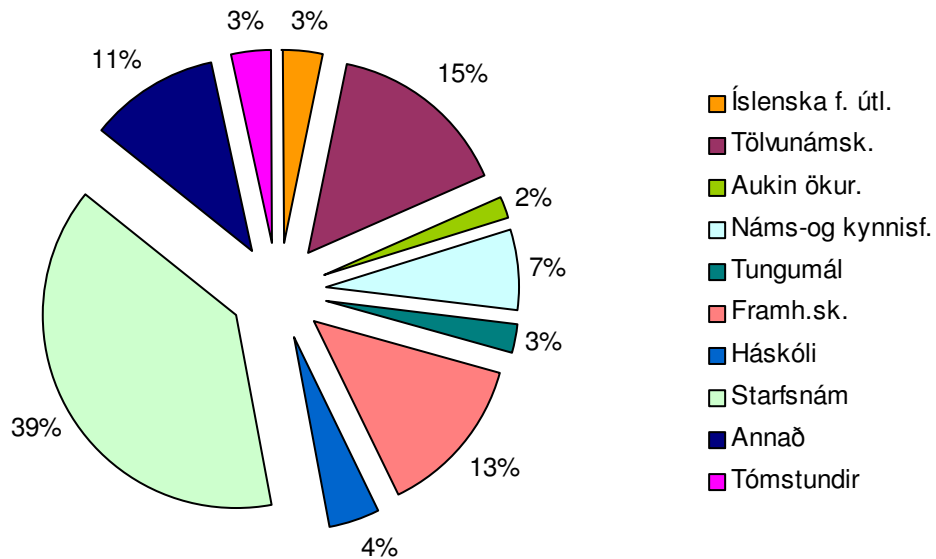
Flokkun námskeiða var með sama hætti og hjá Landsmennt en þar er um að ræða 11 námskeiðsflokka.

Eftirfarandi myndir skýra nánar hvernig einstaklingsstyrkir skiptust á mismunandi nám/námskeið og skiptingin á milli karla og kvenna ásamt aldursdreifingu. Styrkirnir skiptust á 15 stéttarfélög en aðildarfélög Ríkismenntar voru 26 að tölu fram á mitt árið en fækkaði síðan í 24 eftir sameiningu þriggja félaga á Vesturlandi.

Á myndinni hér fyrir neðan sést hvernig fjöldi einstaklingsstyrkja dreifist á þau 15 félög sem um ræðir.



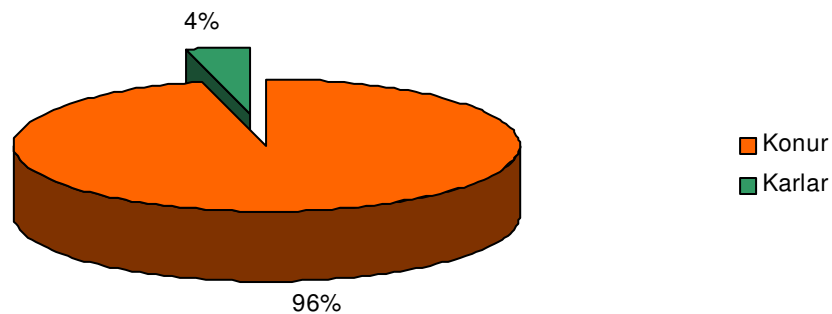
Tegundir náms/námskeiða 2006



Eins og sést af myndinni hér að ofan þá er starfsnámið stærsti partur kókunnar hvað varðar úthlutaða einstaklingsstyrki og í þeim tilvikum er um að ræða sjúkraliðanám, sjúkraliðabré, skrifstofubraut, félagsliðabraut, nám fyrir sjúkraflutningamenn svo eitthvað sé nefnt.

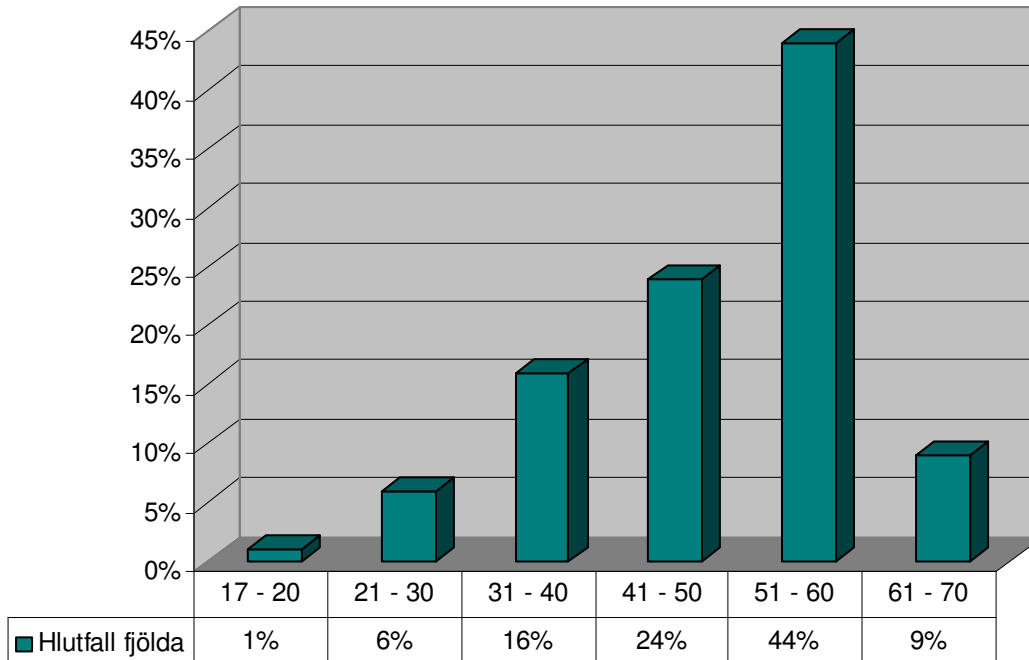
Næst skoðum við mynd af kynjaskiptingu úthlutaðra einstaklingsstyrkja en sú mynd er mjög svipuð og frá fyrra ári. Bilið á milli karla og kvenna er þó örlítið stærra en síðast en árið 2005 var skiptingin 92% konur og 8% karlar.

Kynjaskipting úthlutaðra einstaklingsstyrkja 2006



Aldursdreifing á úthlutaða einstaklingsstyrki gefur enn betri mynd af hópnum sem nýtir sér þá styrki. Hér er greinilega um að ræða konur á aldrinum 40 til 60 ára þar sem hópurnir 51-60 ára er áberandi stærstur.

Hlutfall fjölda eftir aldri 2006



Kynningar-og hvatningastarf:

Fyrir utan þau verkefni sem nefnd hafa verið hér að ofan þá hefur forstöðumaður heimsótt allar heilbrigðisstofnanir landsbyggðarinnar utan tvær og einnig hafa höfuðstöðvar Landgræðslunnar verið heimsóttar ásamt því að bæklungum sjóðsins hefur verið komið á ýmsar skrifstofur Vegagerðarinnar. Í heimsóknum á vinnustaði er sjóðurinn kynntur ásamt því að farið var yfir hvernig fræðslumálum er háttað hjá hverri stofnun fyrir sig. Svona heimsóknir eru mjög mikilvægar því persónuleg samskipti af þessum toga skila árangri hvað varðar kynningu sjóðsins og hvatningu til fræðslu almennt.

Í byrjun árs 2006 kom út endurbættur kynningarbæklingur um starfsemi sjóðsins en stjórn tók þá ákvörðun að breyta úthlutunarreglum sjóðsins og hafa þær meir í takt við reglur samsvarandi fræðslusjóðs á svæði Flóafélaga Starfsgreinasambandsins. Þá var einnig tekin ákvörðun um að fella niður reglu um sérstaka styrki til náms- og kynnisferða en þess í stað verða slíkar ferðir styrktar skv. almennum reglum sjóðsins. Einnig eru slíkar ferðir styrktar beint til stofnana/fyrirtækja þar sem hver um sig getur sótt um slíkan styrk vegna starfsmanna sinna þriðja hvert ár til stjórnar sjóðsins beint. Einnig verða veittir styrkir vegna kaupa á hjálpartækjum sem lúta að lestrar- og ritstuðningi í atvinnulífi og almennt. Hér er um að ræða sérstakan stuðning til þeirra

sem eiga við lesblindu, lestrar- og ritörðugleika að stríða. Vegna þessa eru veittir 90% styrkir sem geta þó aldrei verið hærrí en hámarksstyrkur hvers árs.

Bæklingnum var dreift með póstsendingum til aðildarfélaganna strax og hann kom út ásamt því að forstöðumaður dreifði honum sérstaklega í viku símenntunar í september. Þá voru skrifaðar greinar um sjóðinn í einstök félagsblöð aðildarfélaganna.

Eins og kom fram í formála þá var sett aukið fjármagn í að auglýsa sjóðinn á árinu og var hann auglýstur í öllum námsvísnum símenntunarmiðstöðvanna bæði fyrir vorönn og haustönn á árinu. Einnig voru settar auglýsingar í menntablað Morgunblaðsins og Fréttablaðsins sem komu út í janúar og ágúst.

Að lokum

Með tilkomu Ríkismentar SGS þá hafa mörg áhugaverð verkefni orðið til og nokkrar ríkisstofnanir þegar komnar vel á veg með að skipuleggja sí- og endurmenntun fyrir sitt starfsfólk. Fleiri Heilbrigðisstofnanir eru farnar að nýta sér námsskrár sem Fræðslumiðstöð atvinnulífsins hefur gefið út og niðurgreiðir en hér er um að ræða námsskrár fyrir Fagnámskeið I, II og III fyrir starfsmenn í heilbrigðis- og félagsþjónustu.

Undanfarin ár hefur verið rík áhersla lögð á að fólk tileinki sér jákvætt viðhorf gagnvart símenntun og að fólk með litla menntun efli sig í starfi með markvissri fræðslu og þjálfun. Þetta þýðir að smátt og smátt hefur átt sér stað ákveðin viðhorfsbreyting meðal forsvarsmanna fyrirtækja, stofnanna og stéttarfélaganna og í samfélaginu almennt. Slík viðhorfsbreyting er mjög mikilvæg til þess að hægt sé að efla enn meir menntun og fræðslu í atvinnulífinu og þar með að auka menntunarstig þjóðarinnar.

Símenntun er hagur allra og því er menntun í atvinnulífinu sameiginlegt hagsmunamál og viðfangsefni atvinnurekenda og stéttarfélaganna. Mikilvægt er að starfsmenn og stjórnendur ríkisstofnanna standi saman að skipulagningu fræðslu og eigi sameiginlegt frumkvæði að því auka menntun meðal launafólks.

Reykjavík, maí 2007
Kristín Njálisdóttir.