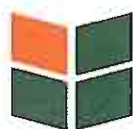


# Ársskýrsla 2010



**Landsmennt**

# Ársskýrsla 2010

Samantekt á starfsemi Landsmenntar, fræðslusjóðs Samtaka atvinnulífsins og verkalýðsfélaganna á landsbyggðinni árið 2010.



SAMTÖK ATVINNULÍFSINS



Starfsgreinasamband  
Íslands

## Efnisyfirlit:

- Formáli .....	bls. 1
- Almennar upplýsingar, stjórn og starfsmenn.....	bls. 2
- Stefnumótun stjórnar Landsmenntar.....	bls. 3
- Úthlutun styrkja og önnur verkefni.....	bls. 5
- Styrkir til fyrirtækja, félaga og fræðsluaðila.....	bls. 5
- Einstaklingsstyrkir.....	bls. 8
- Fræðsla og kynningarstarf.....	bls. 11
- Fjárhagur Landsmenntar.....	bls. 12
- Lokaorð.....	bls. 13

## Fylgiskjöl:

- Verkefni Landsmenntar 2010
- Rekstrar- og efnahagsreikningur 2010

## Ársskýrsla 2010

**Samantekt á starfsemi Landsmenntar, fræðslusjóðs Samtaka atvinnulífsins og verkalýðsfélaganna á landsbyggðinni árið 2010.**

### Formáli

Í þessari ársskýrslu verður birt yfirlit yfir starfsemi Landsmenntar fyrir starfsárið 2010. Gerð er grein fyrir helstu viðfangsefnum ársins ásamt því að farið er yfir verkefni sem hafa verið styrkt, jafnt þeirra sem unnin voru hjá fyrirtækjum eða stéttarfélögum sem og þeirra sem einstaklingsstyrkir voru notaðir til.

Gerð verður grein fyrir fræðslu- og kynningarstarfi á vegum sjóðsins, átaksverkefni og þeim ráðstefnum sem starfsmenn hafa sótt. Að lokum verður horft til framtíðar og í því sambandi stuðst við orðin: *Hvar erum við? Hvert stefnum við?*, en þau voru notuð sem útgangspunktur í undirbúning ráðstefnu og afmælishátíðar vegna 10 ára afmælis sjóðsins.

Landsmennt er fræðslusjóður Samtaka atvinnulífsins og verkafólks á landsbyggðinni. Aðildarfélögin eru 16 og er þar um að ræða stéttarfélög innan Starfsgreinasambands Íslands á landsbyggðinni.

Helstu verkefni Landsmenntar eru að sinna stuðningsverkefnum og þróunar- og hvatningaraðgerðum í starfsmenntun. Sjóðnum er ætlað að styrkja rekstur námskeiða og stuðla að nýjungum í námsefnisgerð ásamt því að veita einstaklingum, verkalýðsfélögum og fyrirtækjum beina styrki vegna sí-og endurmenntunar.

Einstaklingar sækja um styrki á þar til gerðum eyðublöðum til viðkomandi stéttarfélags sem sér um afgreiðslu þeirra í umboði Landsmenntar.

Fyrirtæki, stéttarfélög og eða fræðsluaðilar sækja um styrki til stjórnar Landsmenntar með því að senda rafræna umsókn sem er aðgengileg á heimasíðu, þar er hægt að koma á framfæri helstu upplýsingum vegna viðkomandi fræðsluverkefnis. Á árinu var einnig tekið í notkun sameiginlegt umsóknareyðublað fræðslusjóðanna Landsmenntar, Starfsafls og Starfsmenntasjóðs verslunar- og skrifstofufólks. Það eyðublað auðveldar fyrirtækjum mjög mikið umsóknarferlið til þessara þriggja sjóða þegar um er að ræða umsókn í verkefni sem tilheyrir þeim öllum. Fyrirtæki geta þá fyllt út eina umsókn sem fer á alla sjóðina.

Upphaf fræðslusjóðsins má rekja til samkomulags sem undirritað var 13. apríl árið 2000 á milli Samtaka atvinnulífsins, Verkamannasambands Íslands og Landssambands iðnverkafólks. Sjóðurinn átti því 10 ára afmæli á þessu ári, en í samstarfi við Starfsafli, systursjóð Landsmenntar var ákveðið að hefja undirbúning að afmælishátíð sem haldin verði á árinu 2011.

## Almennar upplýsingar

### Aðsetur Landsmenntar

Skrifstofa Landsmenntar er í húsnæði við Skeifuna 8, en þar eru einnig til staðar Fræðslumiðstöð atvinnulífsins og Mímir-símenntun. Í húsinu er góð aðstað til fundarhalda og hefur Landsmennt nýtt sér þá aðstöðu. Þá er góð aðstaða til fjarfundahalda sem stjórn Landsmenntar nýtir ef þurfa þykir. Augljós sparnaður er með notkun þessarar tækni ásamt notkun fundarsíma Símans. Ákvörðun var tekin á árinu að flytja aðsetur fræðslusjóðanna á árinu 2011 en ráðgerður er flutningur ásamt Fræðslumiðstöð atvinnulífsins og Mími í fyrrum húsnæði HR við Ofanleiti 2.

Heimasíða Landsmenntar er [www.landsmennt.is](http://www.landsmennt.is) og er það markmið að veita réttar og skilmerkilegar upplýsingar um starfsemi sjóðsins, úthlutunarreglur og starfsreglur. Einnig eru settar þar inn tilkynningar og fréttir ásamt gögnum um starfsemi sjóðsins. Á heimasíðu sjóðsins eru aðgengileg rafræn umsóknareyðiblöð fyrir stéttarfélög, fyrirtæki og fræðsluaðila.

### Stjórn og starfsmenn

Framkvæmdastjóri Landsmenntar er og hefur verið frá upphafi Kristín Njálisdóttir og stýrir hún einnig rekstri Ríkismenntar SGS og Sveitamenntar SGS og LN skv. Þjónustusamningi þar um á milli sjóðanna. Lena Nilsen, starfsmaður hjá Fræðslumiðstöð atvinnulífsins (FA) hefur séð um að sinna ýmsum tilfallandi verkefnum fyrir sjóðina þrjá, en í gildi er samningur við FA um hlutdeild í vinnu starfsmanns að hámarki 20 klst. á mánuði. Í samvinnu við Vinnumálastofnun og Fræðslumiðstöð atvinnulífsins var Eyjólfur Bragason ráðinn tímabundið í nóvember til að sinna ýmsum verkefnum á skrifstofu sjóðanna.

Stjórn Landsmenntar er skipuð sex fulltrúum, þeir eru:

Frá Starfsgreinasambandi Íslands:

- Aðalsteinn Á. Baldursson, formaður stjórnar og formaður Framsýnar stéttafélags.
- Hjördís Þ. Sigurþórsdóttir, formaður Afli starfsgreinafélags.
- Skúli Thoroddsen, framkvæmdastjóri Starfsgreinasambands Íslands.

*Varamenn:* Matthildur Sigurjónsdóttir, varaformaður Einingar lóðu og Vilhjálmur Birgisson, formaður VfI. Akraness.

Frá Samtökum atvinnulífsins:

- Arnar Sigmundsson, formaður stjórnar Samtaka fiskvinnslustöðva, varaformaður stjórnar Landsmenntar.
- Guðrún Eyjólfsdóttir, verkefnastjóri hjá Samtökum atvinnulífsins.
- Unnur Halldórsdóttir, framkvæmdastjóri Hótel Hamars í Borgafirði.

*Varamenn:* Ragnar Árnason, starfsmaður hjá Samtökum atvinnulífsins og Ingi Bogi Bogason, starfsmaður hjá Samtökum iðnaðarins.

Löggildir endurskoðendur reikninga sjóðsins eru frá Deloitte en umsjón með bókun reikninga og greiðslu launa er hjá fyrirtækinu Fjárstoð ehf.

Stjórnin hélt 11 fundi á árinu sem ýmist voru haldnir í Skeifunni 8 eða í fundarsíma Símans og á stundum var gripið til fjarfundabúnaðarins. Þá voru haldnir samráðsfundir sjóða m.a. með Starfsafli, Sjómennt og Starfsmenntasjóði verslunar- og skrifstofufólks.

## **Stefnumótun stjórnar Landsmenntar**

Í mars á árinu héldu stjórn og framkvæmdastjóri stefnumótunarfund (vinnudag) í Kríunesi. Áhersla var lögð á viðbrögð við samdrætti á vinnumarkaði og unnið út frá hlutverki sjóðsins, forgangsröðun og framtíðarsýn.

Fengin var aðstoð frá Vilborgu Einarsdóttur, ráðgjafa og framkvæmdastjóra Mentor. Unnið var út frá fyrri stefnumótunarynnu stjórnar sem Vilborg hafði einnig stjórnað árið 2005.

Það helsta sem breyst hefur í umhverfi Landsmenntar síðan 2005 er eftirfarandi:

- Félög hafa sameinast, voru 26 og eru nú 16 á landsbyggðinni.
- Nýir kjarasamningar SA/SGS
- Innheimta fræðslugjalds fyrirtækja hófst 1. janúar 2006 og hækkaði síðan 1. janúar 2007 úr 0,05% í 0,15%. Fræðslugjaldið hækkaði svo enn á ný um mitt ár 2008 í 0,20%
- Greiðslum úr Atvinnuleysistryggingasjóði hætt í lok ársins 2007
- Innheimtu ársfjórðungsgreiðslna frá stéttarfélögum hætt í lok ársins 2007
- Nýir sjóðir (Ríkismennt og Sveitamennt) taka til starfa á skrifstofu Landsmenntar skv. sérstökum þjónustusamningi þar um.
- Nýir stjórnarmenn
- Hrun íslenska bankakerfisins haustið 2008 með tilheyrandi áhrifum á vinnumarkaðinn
- Aukning atvinnuleysis, aðallega á suðvesturhorni landsins en á móti eftirspurn eftir fólki á öðrum stöðum á landinu.

Helstu niðurstöður stefnumótunarynnunnar voru eftirfarandi:

Landsmennt er sterkur fræðslusjóður og hefur náð að vinna sig í gegnum miklar breytingar á umhverfi sínu. Sjóðurinn hefur kappkostað að halda þjónustustigi sínu við einstaklinga og fyrirtæki óbreyttu og hefur einnig náð að framkvæma fjölmörg verkefni án þess að ganga á eigið fé.

Þrátt fyrir þetta þá þarf að halda öllum vakandi og vera sífellt á tánum varðandi það að koma sjóðnum á framfæri. Fyrirtækin þurfa meiri hvatningu til þess að nýta sjóðinn betur og þá þarf að gera meira af því að koma á samstarfi á milli fyrirtækja í dreifðum byggðum (klasasamstarf) til að nýta námskeiðsframboð sem best.

Við þurfum að beita okkur enn frekar við að efla námsefnisgerð og lagt er til að sjóðurinn auglýsi á árinu 2011 sérstaka styrki til þessa. Námsefnisgerðin þarf að þjóna atvinnugreinunum sem aðild eiga að sjóðnum og beinast sérstaklega að almennum starfsmönnum sem heild. Slík verkefni verða að vinnast af viðurkenndum og þar til bærum fræðsluaðilum með reynslu af kennslu fullorðinna.

Það þarf að auka nýsköpun og boða nýja hugsun á mörgum sviðum sem tengjast fræðslumálum í atvinnulífinu. Þess vegna er lagt til að þróa tilboð um nýsköpunarverkefni og rannsóknir í samstarfi við fleiri aðila og taka frá sérstakt fjármagn til þess.

Hér hefur einungis verið gefið ágríp af þeirri stefnumótunarvinnu sem átti sér stað í Kríunesi. Framkvæmdastjóri og stjórn bera ábyrgð á framkvæmdinni en þetta er m.a. það sem á að byggja á, næstu tvö árin eða fram til ársloka 2013.

## Úthlutun styrkja og önnur verkefni Landsmenntar

Líkt og undanfarin ár er verkefnum sjóðsins skipt niður í styrki til fyrirtækja, stéttarféлага og fræðsluaðila ásamt þróunarverkefnum og þátttöku í námsgagnagerð og síðan einstaklingsstyrkjum til ýmissa námskeiða eða náms.

Landsmennt stóð fyrir miklu kynningarstarfi vegna þessa á árinu eins og undanfarin ár. Farið var í heimsóknir til fyrirtækja og stéttarféлага og oft í samstarfi við símenntunarmiðstöðvarnar á hverju landssvæði. Þá var auglýst í námsvísum símenntunarmiðstöðvanna, blöðum stéttarféлага og einnig gefið út sérblað með Fréttablaðinu ásamt öðrum fræðslusjóðum og fræðsluaðilum. Allt þetta skilaði góðum árangri sem og áður og verður áfram lögð áhersla á þessar leiðir í kynningarstarfi sjóðsins.

### Styrkir til fyrirtækja, féлага og fræðsluaðila

Fjöldi styrkloforða á árinu voru til 77 verkefna sem er 8% færri en árið áður. Sótt var um fyrir rúml. 34,4 milljónir en samþykkt styrkloforð námu 15,6 milljónum króna. Fjöldi þátttakenda á bak við verkefni eru um 1200 manns. Af þessum verkefnum hafa 43 verið þegar gerð upp á árinu ásamt 10 verkefnum frá árinu 2009. Greiddir styrkir vegna þessara uppgerðu verkefna námu kr. 12.163.361.-

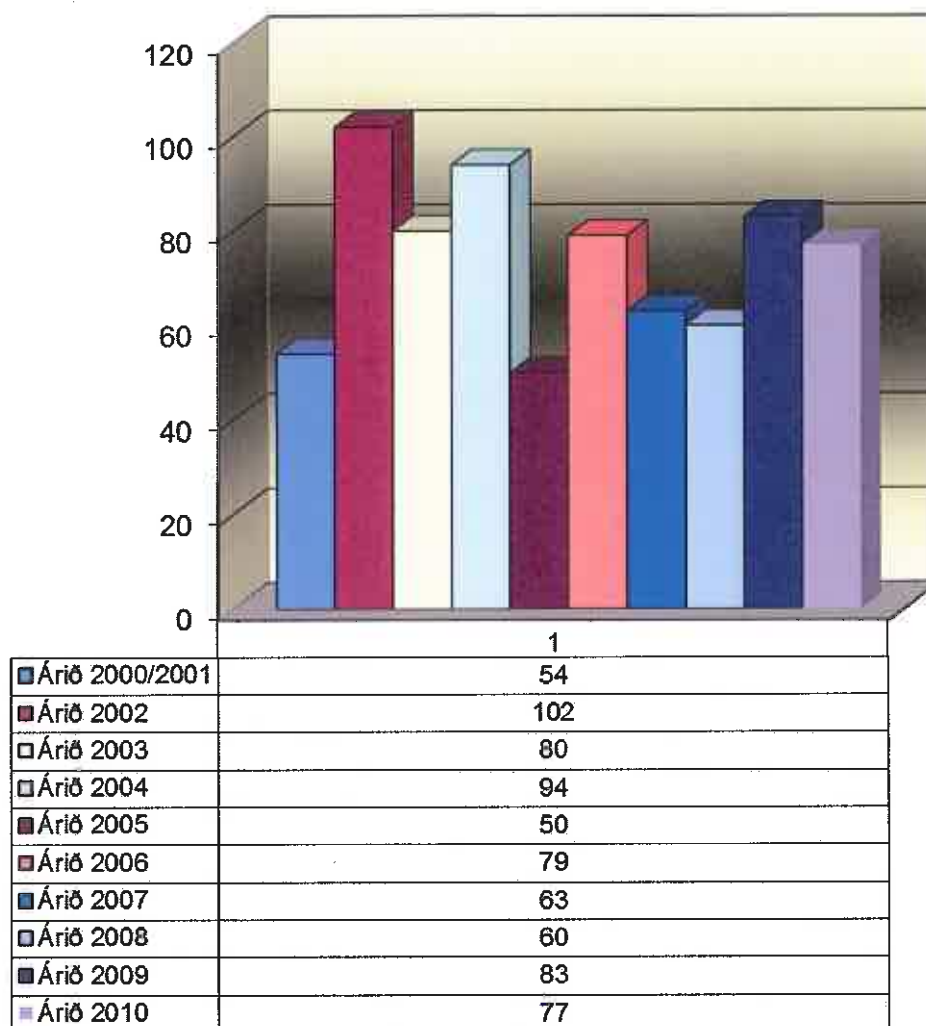
Fækkun verkefna má m.a. rekja til fækkun íslenskunámskeiða fyrir erlenda starfsmenn. Aftur á móti hefur fagtengdum námskeiðum í matvælafyrirtækjum fjölgað á ný á milli ára sem og þjónustunámskeiðum, sérstaklega í ferðapjónustufyrirtækjum. Verkefni í matvælafyrirtækjunum eru ríflega 30% af afgreiddum verkefnum stjórnar á árinu. Aftast í skýrslunni má sjá yfirlit verkefna fyrir árið 2010.

### Dæmi um helstu tegundir verkefna eru eftirfarandi:

Starfstengt nám í matvælaíðnaði  
Verkstjórnarnámskeið  
Nýliðafræðsla  
Dyravarðarnámskeið  
Sjúkraflutningaskólinn  
Íslenskunámskeið fyrir útlendinga, almenn og starfstengd  
þjónustunámskeið  
Samskiptanámskeið/bætt líðan á vinnustað  
Öryggis- og skyndihjálparnámskeið  
Fjarskiptanámskeið  
Starfatengd námskeið í iðnaði  
Lengra starfsnám skv. námskrám Fræðslumiðstöðvar atvinnulífsins (t.d. Færni í ferðapjónustu, Jarðlagnatækni, Fjölverkjanám, Landnemaskólinn, Aftur í nám, Grunnmenntaskólinn, o.fl.)  
Samstarf um fyrirtækja,,skóla“  
Menntasmiðjur símenntunarmiðstöðva og stéttarféлага  
Parfaggreiningar (MARKVISS) fyrir fræðslu  
Fræðslustjóri að láni - fræðsluáætlanir - fræðslustefna



## Þróun á fjölda verkefna fyrirtækja, félaga o.fl.



Mynd 1. Myndin sýnir þróun á fjölda afgreiddra styrkloforða til fyrirtækja, félaga og fræðsluaðila.

## Önnur verkefni

### Fræðslustjóri að láni

Samstarf fræðslusjóðanna Landsmenntar, Starfsafils og SVS (Starfsmenntasjóður skrifstofu- og verslunarfólks) um verkefnið Fræðslustjóri að láni hefur gengið vel og þá er einnig mikil ánægja með sameiginlegt umsóknarblað sjóðanna. Nú þegar hefur verið gengið frá samningum um Fræðslustjóra að láni við Keahótel og Íslenska Gámafélagið ehf. (ÍG) í samstarfi sjóðanna og Símenntunarmiðstöð Eyjafjarðar vegna Keahótel og Miðstöð símenntunar á Suðurnesjum vegna ÍG. Fleiri verkefni eru í farvatninu sem hefjast í byrjun árs 2011, bæði í samstarfi áður nefndra sjóða en einnig eingöngu á vegum Landsmenntar.

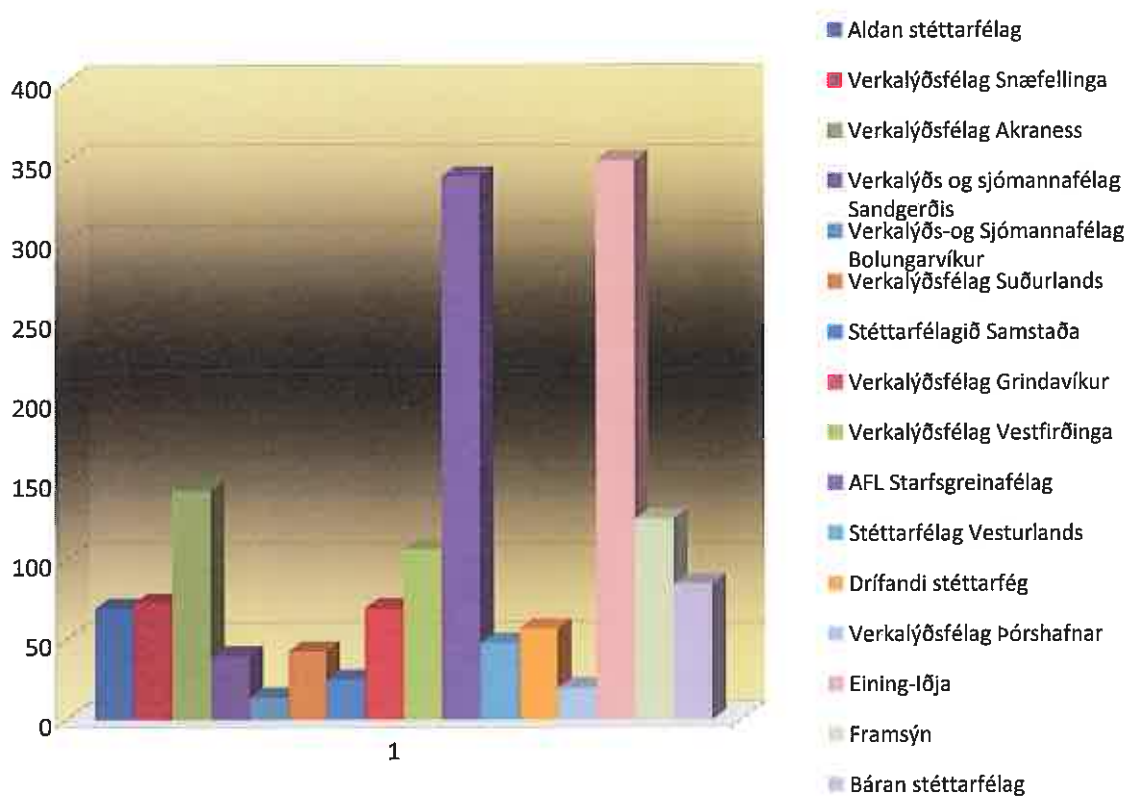
## **Þróun nýrra námsleiða**

Eins og getið var um í skýrslu sjóðsins á síðasta ári þá hefur Landsmennt tekið þátt í fjölmörgum verkefnum sem lúta að þróun nýrra námsleiða. Síðustu misserin hefur verið unnið í samstarfi við Starfsafl, Eflingu stéttarfélag, Starfsgreinasamband Íslands, Matvælastofnun og Fræðslumiðstöð atvinnulífsins, að undirbúningi námskrár fyrir nám í matvælavinnslu. Vinnan var byggð á námskeiðum og námsefni frá Rannsóknarþjónustunni/Matvælastofnun/Sýni ehf. en eins og sést á verkefnalista Landsmenntar þá hafa þessi námskeið verið stór partur af öllum þeim verkefnum sem sjóðurinn styrkir. Starfsmenn Sýnis unnu drög að námskránni árið 2009 í samvinnu við áðurnefnda aðila. Á árinu 2010 var nýja námskráin tilbúin og gefin út af Fræðslumiðstöð atvinnulífsins. Boðið er upp á 55 kennslustunda grunnnám sem dreifist yfir ákveðið tímabil og er ætlað öllum almennum starfsmönnum í matvælavinnslu. Þá er bætt við 5 kennslustundum í sérhæfðu námi sem fer eftir fagsviði starfsmanna. T.d. má nefna fagsvið eins og brauð- og kökugerð, mjólkurvinnslu, kjötvinnslu, korn- og fóðurvinnslu, fiskvinnslu og fleiri greinar. Jafnframt er unnið að gerð námskrár sem er viðbót við námið og ætlað gæðastjórum matvælafyrirtækja. Slíkt nám fór í tilraunakennslu á árinu og má gera ráð fyrir að sú námsskrá verði tilbúin um áramótin 2011/2012.

## Einstaklingsstyrkir

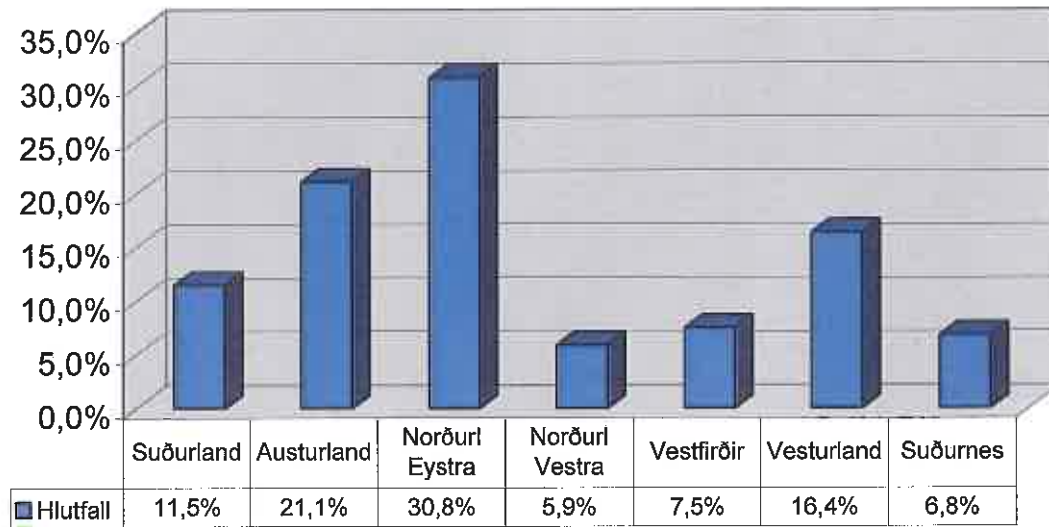
Einstaklingsstyrkir árið 2010 voru 1614 en 1769 árið 2009. Eins og í afgangi styrkja beint til fyrirtækja er fækkun einstaklingsstyrkja fyrst og fremst rakin til þess að færri sækja námskeið í íslensku fyrir útlendinga en áður. Þetta verður að teljast eðlileg þróun þar sem útlendingum á vinnumarkaði hefur fækkað mjög hér á landi s.l. tvö ár. Heildarupphæð greiddra einstaklingsstyrkja á árinu er kr. 46.601.906.- en það er að meðaltali kr. 28.874.- per. einstakling. Hér á eftir fylgja nokkrar tölfræðilegar skýringarmyndir á fjölda einstaklingsstyrkja og dreifingu þeirra á kyn, aldur, aðildarfélög/landshluta og tegundir námskeiða/náms.

### Fjöldi afgreiddra einstaklingsstyrkja 2010



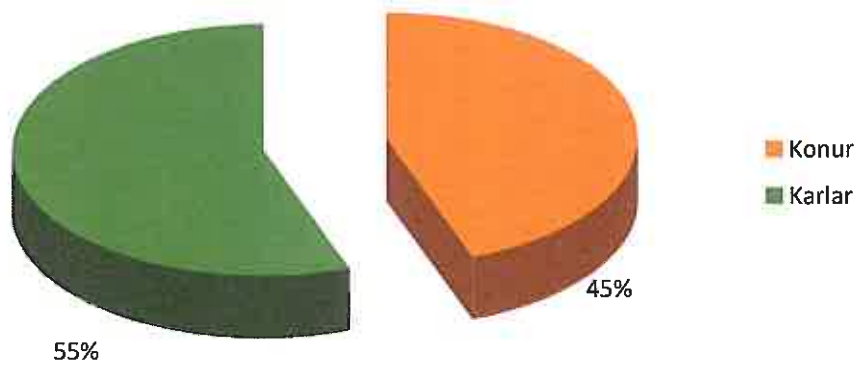
Mynd 2. Hér má sjá hvernig styrkir skiptast á milli aðildarfélaga á árinu 2010

### Hlutfall einstaklingsstyrkja á landshluta 2010



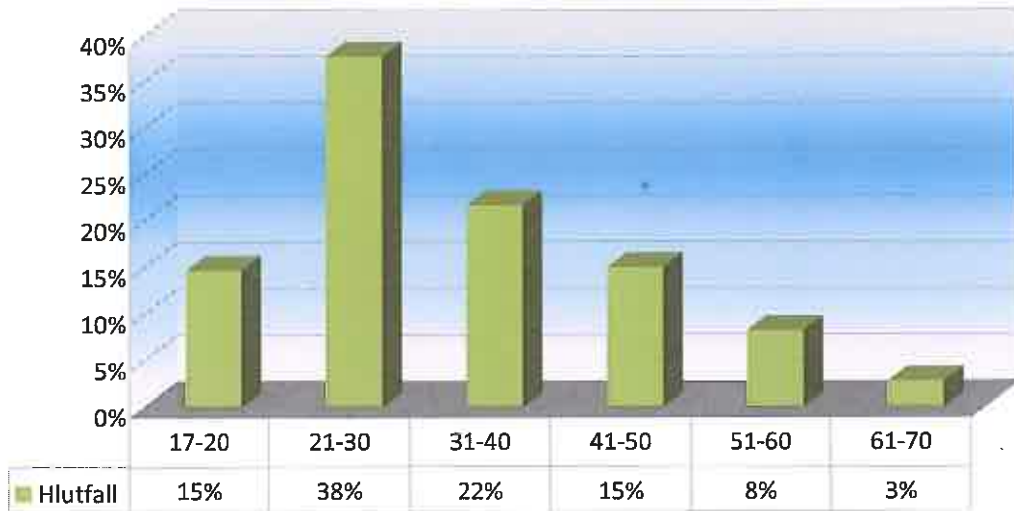
Mynd 3. Hér má sjá samantekt einstaklingsstyrkja og hvernig þeir dreifast á landshluta. Þessi mynd sýnir ekki mikla breytingu á milli ára og helst nokkurn veginn í hendur við hvar mesti fjöldi félagsmanna Landsmenntar er staðsettur.

### Einstaklingsstyrkir 2010



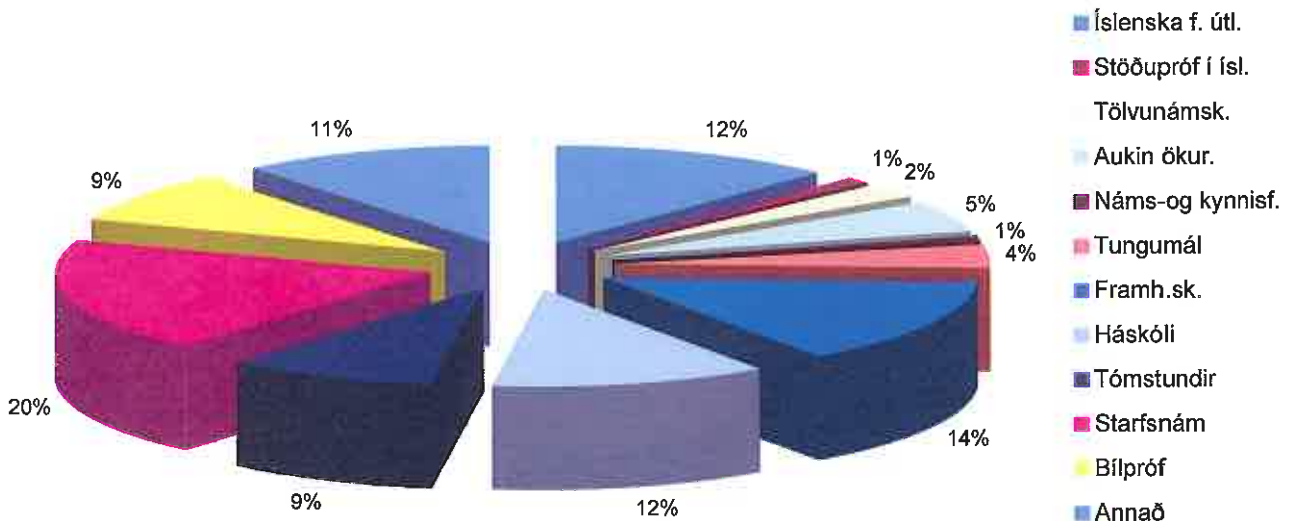
Mynd 4. Myndin sýnir hvernig veittir styrkir skiptast á milli kynja. Þetta er örlítill breyting þar sem körlum hefur fjölgað um 3% á milli ára á kostnað kvenna.

## Aldursdreifing einstaklingsstyrkja 2010



Mynd 4. Á myndinni sést hvernig styrkirnir skiptast á milli aldurshópa og er varla hægt að tala um neina breytingu að ráði á milli ára.

## Flokkun námskeiða 2010



Mynd 5. Hér sést hvernig einstaklingsstyrkir skiptast niður á tegundir námskeiða/náms. Hér sést nánar hve íslenskunámskeiðunum hefur fækkað á milli ára, eru nú 12% en voru 20% af einstaklingsstyrkjum árið 2009. Þá hefur nám í háskóla tekið verulegt stökk eða úr 6% styrkja

í 12% nú og nám í framhaldsskóla 14%. Hlutfall þeirra einstaklinga sem nýta styrki sína í hverskonar starfstengt nám er nú 20% en var 18% árið 2009. Það er ánægjulegt að sjá þessa þróun þar sem um helmingur þeirra sem nýta sér einstaklingsstyrki eru að stunda starfstengt nám, nám í framhaldsskóla og háskóla.

Til að glöggva sig enn betur á yfirlitinu er vert að nefna nokkur dæmi um þau helstu námskeið sem tilheyra flokki starfstengdra námskeiða. Það eru t.d. Vinnuvélanámskeið, ræstinganámskeið, rekstur mötuneyta, einkaþjálfaranám, matartæknanám, nuddnám, skrifstofutækni, tölvuviðgerðir, bókhaldsnám, hleðslustjórnun svo eitthvað sé nefnt.

## **Fræðsla og kynningarstarf**

Kynningarstarf er nauðsynlegur þáttur í starfi Landsmenntar. Lögð er áhersla á að á heimsíðu séu ávallt réttar upplýsingar um réttindi félagsfólks og því fluttar fréttir af starfi sjóðsins.

Landsmennt tók þátt í útgáfu á sérblaði um fræðslumál sem kom út með Fréttablaðinu. Þar voru skrifaðar greinar um framhaldsfræðslu og kynningar á því sem í boði er hverju sinni vítt og breytt um landið. Þá auglýsir sjóðurinn á hverri námsönn í námsvísunum símenntunarmiðstöðvanna á landsbyggðinni en þeim er dreift inn á heimilin á landssvæðum miðstöðvanna. Einnig hefur framkvæmdastjóri tekið þátt í sérstökum kynningarviðburðum og einnig starfsmenn einstakra aðildarfélaganna sem kynna þá sjóðinn ásamt öðru sem gert er á vegum félaganna.

Landsmennt er ávallt með kynningarborð á ársfundum ASÍ og SGS, Samtökum fiskvinnslustöðva og á Menntadegi Samtaka ferðaþjónustunnar. Á þessum fundum hittast aðildar úr baklandi sjóðsins og er nauðsynlegur vetvangur til að halda á lofti hlutverki og verkefnum Landsmenntar. Þá hefur framkvæmdastjóri og formaður stjórnar sjóðsins haldið erindi um starfsemi sjóðsins á fundum og ráðstefnum.

Starfsmenn fóru í heimsóknir til fyrirtækja vítt og breytt um landið en þær heimsóknir skila alltaf auknum verkefnum og eru mikilvægasti þátturinn í kynningarstarfi sjóðsins.

Í lok ársins hófst undirbúningur að útgáfu nýrra bæklinga Landsmenntar, bæklingur um einstaklingsstyrki verður endurnýjaður og gefinn verður út sameiginlegur bæklingur Landsmenntar, Starfsafls og Starfsmenntasjóðs verslunar- og skrifstofufólks um verkefnið Fræðslustjóri að láni.

## Fjárhagur Landsmenntar

Fjárhagur Landsmenntar stendur traustum fótum eins og undanfarin ár. Þrátt fyrir samdrátt í tekjum, nokkuð stöðuga ásókn í styrkveitingar sjóðsins og erfiðleika á fjármálamarkaði hefur tekist að halda fjármagnstekjum á góðu róli með markvissri ávöxtun í ríkistryggðum bréfum og á innlánsreikningum með sérkjörum. Þetta hefur gert það að verkum að eignir sjóðsins hafa náð að vaxa nokkuð en hækkun á hreinni eign á árinu 2010 voru rúmar 12 milljónir króna og voru eignir í árslok rúmar 127 milljónir króna.

Þetta verður að teljast nokkuð góð staða. Þá er greinilegt að vel gengur að innheimta fræðslugjaldið í sjóðinn hjá langflestum aðildarfyrirtækjunum en sú innheimta fer fram hjá aðildarfélögnum gegn 3% þóknun frá Landsmennt.

Gera má ráð fyrir því að ekki verði miklar breytingar eða sveiflur á fjárhag sjóðsins á árinu 2011. Það ár fór kröftuglega af stað hvað varðar ásókn í sjóðinn en innstreymi tekna (fræðslugjald skv. kjarasamningi) hefur verið stöðugt og er innheimtakerfi stéttarfélaganna mjög skilvirkt að þessu leyti. Þá var ráðinn starfsmaður á árinu en við það munu rekstargjöld aukast eitthvað.

Vegna atvinnuleysis margra félagsmanna aðildarfélaga sjóðsins komu töluvert af umsóknum um styrki frá þeim. Í samvinnu fleiri fræðslusjóða og Vinnumálastofnunar var komið á sérstöku vinnuferli haustið 2010 vegna þessa til að tryggja sem besta nýtingu fjár. Áfram er gert ráð fyrir miklu atvinnuleysi á árinu 2011 og er ljóst að eftirspurn eftir styrkjum sjóðsins vegna þess verður talsverð á árinu.

Ávöxtun fjár verður með sama hætti og á liðnu ári, þ.e. ákveðið magn upphæðar í ríkistryggðum verðbréfum ásamt fjármagni á innlánsreikningum á sérkjörum. Viðskipti Landsmenntar fara fram hjá Íslandsbanka.

## Lokaorð

Landsmennt var stofnað í tengslum við kjarasamninga í apríl 2000 en eiginleg starfsemi sjóðsins hófst ekki fyrr en í upphafi ársins 2001. Meginmarkmið sjóðsins hefur ávallt verið það sama þ.e. að sinna stuðningsverkefnum og þróunar- og hvatningaraðgerðum í starfsmenntun, styrkja rekstur námskeiða og nýjungar í námsefnisgerð og veita einstaklingum, verkalyðsfélögum og fyrirtækjum styrki vegna starfsmenntunar. Í skýrslu þessari er gerð grein fyrir þeim styrkjum sem veittir hafa verið á árinu 2010. Auk þess er rakin þróun veittra styrkja á þeim tíma sem sjóðurinn hefur starfað.

Landsmennt var strax vel tekið og greinileg þörf var fyrir sjóð sem styrkti fólk með litla formlega menntun til aukinnar menntunar og oftast en ekki hefur eitt lítið námskeið verið fólki hvatning til að sækja sér frekari menntun. Það er mjög ánægjulegt að sjá að þrátt fyrir samdrátt í samfélaginu undanfarin tvö ár hefur fjöldi veittra styrkja verið nálægt meðaltali undanfarinna ára.

Menntun hefur áhrif á möguleika einstaklinga á vinnumarkaði og félagslega stöðu hans. Aukin menntun leiðir oftast en ekki meiri líkur á samfélagslegri virkni, tækifærum á vinnumarkaði fjölgar, betri laun og betri heilsa. Það er því ánægjuefni að víðtæk samvinna hefur tekist á milli aðila er málið varðar til að bjóða einstaklingum, einnig þeim sem eru í atvinnuleit upp á tækifæri til að auka við menntun sína.

Á ráðstefnu 19. nóvember 2010, um innleiðingu laga um framhaldsfræðslu flutti Katrín Jakobsdóttir, mennta- og menningarmálaráðherra, ávarp og sagði m.a. eftirfarandi:

„Atvinnurekendur og launþegar hafa unnið afar mikilvægt frumkvöðlastarf í að þróa fullorðinsfræðslu hér á landi. Fullorðinsfræðslan sem slík er hins vegar ekki aðeins hagsmunamál þeirra heldur samfélagslegt verkefni, hluti af okkar samábyrga velferðarsamfélagi. Að sjálfsögðu munum við áfram treysta á náið samstarf við þá aðila sem hafa staðið fyrir þessu öflugra framhaldsfræðslustarfi hér á undanförunum árum þó sameiginleg ábyrgð og fjármögnum verði nú sterkari þáttur í þessum málaflokki“.

Það er skoðun skýrsluhöfunda að með nýjum lögum framhaldsfræðslu, sem tóku gildi á árinu, verði allt það góða samstarf sem þróast hefur undanfarin ár mun markvissara. Það meginmarkmið að veita fólki á vinnumarkaði eða í atvinnuleit með litla grunnmenntun, tækifæri til að afla sér menntunar til að bæta stöðu sína í okkar samfélagi. Fræðslusjóðirnir hafa og munu leika stórt hlutverk í þessu víðtæka samstarfi nú sem endranær.

Maí 2011,

Katrín Njálisdóttir



Verkefni Landsmenntar 2010 (afgreidd styrkloforð af stjórn)		Umsækjandi	Samstarfaðilar
Tegund náms/verkefnis			
1	Fjármál heimilanna	Afl Starfsgrainafélag	Þekkingarnet Austurlands
2	Kjötskurðarnám	Sláturfélag Suðurlands svf.	Sæmundur Fróði og MK
3	Dagur menntunar í ferðapjónustu	SAF	Landsmennt, Starfsafli og SVS
4	Smáskipanámskeið	Rífós hf. Kópaskeri	Tækniskólinn
5	Gæðamál, hreinlæti og umgengni matvæla	Eðalfiskur ehf. Borgarnesi	Rannsóknarpjónustan Síni ehf.
6	Fræðslu og hópeffisverkefni	Ícelandair Hotel Hamar	Matvælskóli Síni ehf.
7	Pjónustu- og gæðanámskeið	Keahótel ehf. Akureyri	Gerum betur ehf.
8	Gæði, hreinlæti og umgengni matvæla, HACCP	HB Grandi á Vopnafirði	Rannsóknarpjónustan Síni ehf.
9	Íslenska fyrir útlendinga	Fiskverkun Ásbergs ehf. Sandgerði	Saga Akademia
10	Meðh. matvæla, hreinlæti, umgengni og þrif	Vinnslustöðin Vestmannaeyjum	Rannsóknarpjónustan Síni ehf.
11	Íslenska fyrir útlendinga	ISS Island ehf. á Akureyri	Margvís Tungumálamiðstöð
12	Orðabók og íslenska fyrir útlendinga á vefnum	Haldór Nguyen	Mímír símenntun
13	Íslenska fyrir útlendinga	Ný-Fiskur ehf. Sandgerði	Miðstöð símenntunar á Suðurnesjum
14	Námskeið í holustjórnun (Well Control)	Jarðboranir hf.	Fearnley Procter Group (UK)
15	Vigtarnámskeið	Laugafskur hf.	Neytendastofa
16	Meðhöndlun matvæla, hreinlæti, umgengni og þrif	HB Grandi, Norðurgarði og Akranesi	Rannsóknarpjónustan Síni ehf.
17	Haccp námskeið	Grímur kokkur ehf.	MATIS
18	Íslenska fyrir útlendinga	Einhamar Seafood ehf. Grindavík	Miðstöð símenntunar á Suðurnesjum
19	Dyravarðanámsskeið	Eining lója	Sýslum. á Akureyri o.fl.
20	Tölvunámskeið	Eining lója	SÍMEY
21	Skrautskriftarnámskeið	Eining lója	SÍMEY
22	Skyndihjálp	Eining lója	Rauði Kross Íslands
23	Gæði og öryggi matvæla	Kexsmiðjan, Akureyri	Rannsóknarpjónustan Síni ehf.
24	Gæði og öryggi matvæla	Lostæti, Akureyri	Rannsóknarpjónustan Síni ehf.
25	Haccp námskeið	Sláturfél. Suðurlands, Selfossi og Hvalsivelli	Rannsóknarpjónustan Síni ehf.
26	Gæði og öryggi matvæla	Rammi hf. Sigjufríði	Rannsóknarpjónustan Síni ehf.
27	Haccp námskeið	Vinnslustöðin, Vestmannaeyjum	Rannsóknarpjónustan Síni ehf.
28	Haccp námskeið	Vignir Jónsson ehf. Akranesi	Rannsóknarpjónustan Síni ehf.
29	Gæði og öryggi matvæla	Vignir Jónsson ehf. Akranesi	Rannsóknarpjónustan Síni ehf.
30	Haccp námskeið	HB Grandi, Vopnafirði	Rannsóknarpjónustan Síni ehf.
31	Fjölverkjanám á þórhöfn	Þekkingarsetur Þingeyinga	Víf. Þórhafnar
32	Námsstefna um Voittun fræðsluáðila	Leikn, Samtök fullorðinsfræðsluáðila á Íslandi	Landsmennt, Starfsafli og SVS

Tegund náms/verkefnis		Umsækjandi	Samstarfaðilar
33	Fræðslustjóri að láni	Íslenska Gámafélagið ehf.	Landsmennt, Starfsaðil og SVS
34	Nám fyrir alm. starfsm. í matvælaáæðnaði	Rannsóknarþj./Matvælaáæðnaði Sýni ehf.	Landsmennt, Starfsaðil, SGS, FA og fl.
35	Námskeið í þjálfunarfræðum	Orkuvið heilsurækt, Grindavík	Nám erlendis
36	Íslenska fyrir útlendinga	VHE Vélaverkstæði, Reyðarfirði	Þekkingarnet Austurlands
37	Alþjóðlegt fjarskiptanámskeið	Norðurskipting ehf.	Tækniskólinn
38	Íslenska fyrir útlendinga	Fræðslumiðstöð Vestfirðna	Samstarf við fyrirtæki á Vestfirj.
39	Íslenska fyrir útlendinga	Norðlenska ehf. á Akureyri	Margvís Tungumálamiðstöð
40	Hreinlæti og smitvarnir við kjúklingaeldi	Reykjagarður	Rannsóknarþjónustan Sýni ehf.
41	Námskeið í MindManager	Aldan Stéttarfélag	Verkefnalausnir ehf.
42	Þjónustunámskeið/líðsheld	Bautinn ehf. Akureyri	Gerum betur ehf.
43	Þjónustunámskeið	Greifinn ehf. Akureyri	Gerum betur ehf.
44	Þjónustunámskeið/líðsheld	Hótel Ísafjörður	Gerum betur ehf.
45	Námskeið um þrif og umgengni matvæla	Vífirfell hf. (Akureyri)	Rannsóknarþjónustan Sýni ehf.
46	Þjónustunámskeið	Hótel KEA	Gerum betur ehf.
47	Skynðingjálpanámskeið	Eimskip Ísland ehf.	Rauði Kross Íslands
48	Þjónustunámskeið	Gamli Baukur, Húsvík	Gerum betur ehf.
49	Námsefnisgerð	Lifandi Ráðgjöf ehf.	Aðrir fræðslusjóðir
50	Þjónustunámskeið	Lostæti-Austurlyst ehf.	Gerum betur ehf.
51	Þjónustunámskeið	Norðurlyst (Lostæti)	Gerum betur ehf.
52	Fræðslustjóri að láni	KEAHÓTEL ehf.	SÍMEY
53	Samningur um eigin fræðslu	Eimskip Ísland ehf.	Ýmsir
54	Námskeið í skynðingjálpi	Glófi ehf.	Rauði Kross Íslands
55	Rafsuðunámskeið	Vélsmiðjan Foss ehf.	Íðan, fræðslusetur
56	Námskeið í Jarðgeislunáælingum	GS Solver ehf.	Jorðstraaling (DK)
57	Ísl. fyrir útlendinga	Víkurfjón hf.	Fræðslunet Suðurlands
58	Tilr.ken. námsk. í gæðasj. í matvælaáæðnaði	Rannsóknarþjónustan Sýni ehf.	Landsmennt, Starfsaðil, SGS, FA og fl.
59	Fræðsla um gæði og öryggi HACCP	Oddi hf.	Rannsóknarþjónustan Sýni ehf.
60	Fræðsla um gæði og öryggi HACCP	Þórsberg ehf.	Rannsóknarþjónustan Sýni ehf.
61	Námsk. um meðl. físk, hreinlæti og umgengni	Þórsberg ehf.	Rannsóknarþjónustan Sýni ehf.
62	Námsk. um meðl. físk, hreinlæti og umgengni	Oddi hf.	Rannsóknarþjónustan Sýni ehf.
63	Námskeið í skynðingjálpi	Kynniserðir ehf.	Heilsuvernd ehf.
64	Endurbætur á rafæðnu námsefni	Hreint ehf.	Aðrir fræðslusjóðir
65	Námsk. um meðl. físk, hreinlæti o.fl + hóþefli	Toppfiskur ehf. Bakkafirði	MATIS

	Tegund náms/verkefnis	Umsækjandi	Samstarfaðilar
66	Samningur um eigin fræðslu	Íslenska Gámatélagið ehf.	Ýmsir
67	Samningur um eigin fræðslu	N1 hf	Ýmsir
68	Íslenska fyrir útlendinga	Reykjagarður, Helli	Fræðslunet Suðurlands
69	Verksjórnarnámskeið	Jarðboranir hf.	Nýsköpunarmiðstöð
70	Um eld, eldvamir og notkun slökkvitækja	Kynniserör ehf.	Forvarnarráðgjafi Almennra
71	Tölvunám	Kynniserör ehf.	Tölvunám-tölvuskóli ehf
72	Starfst. íslenska fyrir eri. stm.	Samhefji, Akureyri	Margvís Tungumálamiðstöð
73	Námsk. í skyndinám og eldvörn	Jarðboranir hf.	Sýsavarnarfélagið Landsbjörg
74	HACCP námskeið	HB Grandi, Vopnafirði	Rannsóknarþjónustan Sýni
75	Dyravarnarnámskeið	Aldan stéttarfélag	Farskólinn, miðst.símennt. NV
76	Lífstill og helisa, alm. opin námskeið	Afl Starfsgreinafélag	Þekkingarnet Austurlands
77	Sjálfsstyrkingarnámskeið	Afl Starfsgreinafélag	Þekkingarnet Austurlands

## Rekstrarreikningur ársins 2010

	Skýr.	2010	2009
Fránlög .....		73.060.090	74.558.681
Úthlutaðir styrkir .....		(57.966.625)	(67.405.902)
Laun og launatengd gjöld .....		(9.818.586)	(9.228.081)
Skrifstofu- og stjórnmáarkostnaður .....		(4.474.309)	(3.829.237)
<b>Lækkun á hreinni eign á árinu fyrir fjármagnsiðli</b>		<b>800.570</b>	<b>(5.904.539)</b>
Fjármunatekjur áfálhvar .....		10.656.656	4.119.743
Fjármunatekjur .....		979.656	8.674.262
Fjármagnsgjöld .....		(177.282)	(967.522)
<b>Hækkun á hreinni eign á árinu</b>		<b>12.259.600</b>	<b>5.921.944</b>

## Efnahagsreikningur 31. desember 2010

Eignir	Skýr.	31.12.2010	31.12.2009
<b>Veltufjármunir</b>			
Ríkisbréf .....		115.794.765	55.119.143
Sjóður og bankainnvið .....		11.672.471	59.995.180
		<u>127.467.236</u>	<u>115.114.323</u>
<b>Eignir</b>		<b>127.467.236</b>	<b>115.114.323</b>
<b>Eigið fé og skuldir</b>	<b>Skýr.</b>	<b>31.12.2010</b>	<b>31.12.2009</b>
<b>Eigið fé</b>			
Óráðstafað eigið fé .....		126.614.128	114.354.528
Eigið fé		<u>126.614.128</u>	<u>114.354.528</u>
<b>Skammtímaskuldir</b>			
Váskiptaskuldir .....		224.875	192.822
Aðrar skammtímaskuldir .....		628.233	566.973
Skuldir		<u>853.108</u>	<u>759.795</u>
<b>Eigið fé og skuldir</b>		<b>127.467.236</b>	<b>115.114.323</b>