



Landsmennt

Ársskýrsla 2008



Starfsgreinasamband
Íslands



SAMTÖK
ATVINNULÍFSINS

Efnisyfirlit:

Formáli.....	3
Almennar upplýsingar.....	5
➤ Aðsetur Landsmenntar	
➤ Stefna og markmið	
➤ Stjórn Landsmenntar	
Verkefni.....	6
➤ Verkefni afgreidd af stjórn	
➤ Afgreiddir einstaklingsstyrkir	
Fjárhagur Landsmenntar.....	12
Lokaorð.....	13
Viðauki:	
➤ Yfirlit verkefna (Sér síða)	
➤ Rekstrarreikningur ársins 2008 (sér síða)	
➤ Efnahagsreikningur ársins 2008 (sér síða)	

Samantekt á starfsemi Landsmenntar, fræðslusjóðs Samtaka atvinnulífsins og verkalýðsfélaganna á landsbyggðinni árið 2008

Formáli

Ársskýrslan sem hér er birt er ætlað að gefa yfirlit yfir starfsemi Landsmenntar fyrir starfsárið 2008. Gerð er grein fyrir helstu viðfangsefnum ársins ásamt því að farið er yfir verkefni sem hafa verið styrkt, jafnt þeirra sem unnin voru hjá fyrirtækjunum eða stéttarfélagum sem og þeirra sem einstaklingsstyrkir sjóðsins voru notaðir til.

Frá og með 1. janúar 2007 greiddu atvinnurekendur 0,15% af launum starfsmanna sinna í fræðslugjald skv. kjarasamningi SA og SGS frá 2004 og f.o.m. 1. júlí 2008 greiddu þeir 0,20% af launum til sjóðsins skv. kjarasamningi sömu aðila sem undirritaður var í febrúar 2008. Þetta árið var sjóðurinn eingöngu fjármagnaður af fræðslugjaldi skv. kjarasamningi þar sem aðildarfélögin hættu sínum reglubundnu greiðslum í lok ársins 2007 og þá lauk einnig föstum greiðslum úr Atvinnuleysistryggingasjóði eins og verið hafði frá upphafi starfseminnar.

Aðildarfélögum sjóðsins fækkaði á árinu. Í upphafi ársins sameinaðist Vlf. Vaka á Siglufirði Einingu Iðju á Akureyri og um mitt árið sameinaðist Vlf. Öxarfjarðar Vlf. Húsavíkur og nágrennis og nafn þess félags varð Framsýn- stéttarfélag. Þá sameinuðust þrjú félög á Snæfellsnesi um haustið en það voru Vlf. Snæfellsness, Stjarnan í Grundarfirði og Vlf. Stykkishólms sem í dag mynda Verkalýðsfélag Snæfellinga. Eftir sameiningar félaga á árinu eru aðildarfélög Landsmenntar nú 17 að tölu.

Samningar Landsmenntar í tengslum við umsjón með Ríkismennt SGS og Sveitamennt SGS og LN voru báðir endurnýjaðir á árinu og greiðslur vegna þeirra tengdar vísitölu neysluverðs til verðtryggingar. Aðildarfélög Sveitamenntar og Ríkismenntar eru þau sömu og Landsmenntar.

Frá og með 1. janúar var tekin ákvörðun um að styrkja nám til almennra ökuréttinda/bílpróf. Þessi ákvörðun var tekin eftir góðan undirbúning og í samstarfi við aðra fræðslusjóði s.s. Starfsafl, Sveitamennt, Ríkismennt, Flóamennt og aðra sjóði Eflingar stéttarfélags og Starfsmenntasjóð verslunar- og skrifstofufólks. Þá var tekin ákvörðun um að hækka styrki Landsmenntar f.o.m. 1. júlí 2008 úr 50.000.- í kr. 60.000.- að hámarki og tólmundastyrkir hækkuðu úr kr. 15.000.- í kr. 18.000.- að hámarki. Með þessari hækkun þá voru styrkuppghæðir sjóðanna Landsmenntar, Starfsafls, Sveitamenntar og Ríkismenntar jafnaðar.

Kynningarstarfið hefur verið með sama hætti og áður í starfi Landsmenntar árið 2008. Það hefur verið eitt af meginmarkmiðum starfseminnar að koma á framfæri upplýsingum um sjóðinn sem víðast og hvetja aðstandendur fyrirtækja sem og starfsmenn þeirra til þátttöku í endur- og símenntun. Bæklingar sjóðsins voru endurnýjaðir með nýjum upplýsingum og gefnir út á fimm tungumálum: íslensku, ensku, spænsku, pólsku og tælensku.

Í mars var í samstarfi við Starfsgreinasamband Íslands ásamt Félagsmálaskóla alþýðu, ráðist í að skipuleggja námstefnu um fræðslumál. Megintilgangur og markmið námstefnunnar var að ræða aðkomu stéttarfélaganna að fræðslumálum í atvinnulífinu og hvað félögin væru að gera fyrir sitt fólk og hvernig aðkomu þau ættu almennt að

símenntun. Námstefnan tókst í alla staði mjög vel og var vel sótt þar sem öll aðildarfélögin sendu fleiri en einn fulltrúa þannig að um 30 manns mættu á Hótel Hamar í Borgarfirði. Þáttakendur námstefnunnar fengu m.a. fyrirlestra frá Fræðslumiðstöð atvinnulífsins um starfsemi hennar, raunfærnimat, útgefnar námskrár og starfsemi náms- og starfsráðgjafa. Þá var sérstök kynning á starfsemi Símenntunarmiðstöðvarinnar á Vesturlandi og mikilvægi samstarfs stéttarfélaganna og símenntunarmiðstöðva landsbyggðarinnar. MARKVISS þarfagreiningaraðferðin var kynnt og síðan var tekinn tími í að fara yfir tengsl stéttarfélaganna við trúðaðarmanninn og hvernig vinna má að námshvatningu á vinnustöðum. Í lokin var tekinn góður tími í það að fara yfir samskipti stéttarfélaganna við fræðslusjóðinn og allir verkferlar skýrðir og lagfærðir þar sem þess þurfti.

Dagur menntunar í ferðaþjónustu var haldinn í annað sinn 19. febrúar með aðkomu fræðslusjóðanna, bæði með fjárframlagi sem og með kynningu á starfsemi. Samtök ferðaþjónustunnar höfðu forgöngu um alla skipulagningu eins og árið áður og eiga heiður skilinn fyrir vel skipulagða dagskrá.

Þátttaka starfsmanns í viku símenntunar á haustdögum var liður í kynningarátaki eins og oft áður og er óhætt að segja að þessi vinna hafi skilað sér í fræðsluverkefnum víðs vegar um landið. Áhersla var lögð á að fara sem víðast en þó með áherslu á fyrirtæki á Vesturlandi og Suðurlandi þetta árið. Einnig voru heimsótt fyrirtæki á Akureyri ásamt því að taka þátt í fjölmönnum fundi trúnaðarmannaráðs Einingar Íðju. Á þessum stöðum voru jafnt heimsótt stéttarfélög sem og heilbrigðisstofnanir og aðrar ríkisreknar stofnanir vegna starfa forstöðumanns fyrir Ríkismennt og skrifstofur sveitarfélaga og stofnanir á vegum þeirra vegna starfa fyrir Sveitamennt.

Allar heimsóknir í viku símenntunar voru skipulagðar í samstarfi við símenntunarmiðstöðvar og eða viðkomandi stéttarfélög. Fyrir utan heimsóknir til fyrirtækja í viku símenntunar fór forstöðumaður í kynningarheimsóknir á landsbyggðinni í febrúar, mars, apríl og einnig í október og desember.

Samstarf fræðslusjóða var gott á árinu en mikil áhersla hefur verið lögð á að hafa sem mesta samvinnu hvað varðar ýmis verkefni sem skarast á milli sjóða og einnig varðandi réttindi félagsmanna aðildarfélaganna hinna ýmsu sjóða. Formlegt samkomulag hafði verið gert árið 2005 á milli Landsmenntar, Starfsafls og Starfsmenntasjóðs verslunar- og skrifstofufólks varðandi réttindaflutning á milli sjóða. Sjóðirnir Sjómennt og Ríkismennt bættust við samkomulagið árið 2006 og síðan Sveitamennt í byrjun árs 2007. Þetta er mikið hagsmunamál fyrir félagsmenn aðildarfélaganna þessara sjóða og sérstaklega þeirra sem eru félagsmenn deildarskipta félaga eins og mörg aðildarfélög SGS á landsbyggðinni eru. Umhverfi fullorðinsfræðslunnar er flókið og því mjög til hagsbóta að fræðslusjóðirnir geri sitt til þess að fyrirbyggja eins og hægt er ákveðin vandamál sem upp kynnu að koma vegna þessa.

Almennar upplýsingar

Aðsetur Landsmenntar

Skrifstofa Landsmenntar er í húsnæði við Skeifuna 8 en þar eru einnig til staðar Fræðslumiðstöð atvinnulífsins og Mímir – símenntun. Í húsnæðinu er góð aðstaða til fundahalda og hefur Landsmennt nýtt sér þá aðstöðu mjög mikið. Þá er góð aðstaða til fjarfundahalda sem stjórn Landsmenntar nýtti nánast á öllum sínum stjórnarfundum sem haldnir voru á árinu. Notkun fjarfundabúnaðar á stjórnarfundum hefur dregið verulega úr kostnaði vegna ferðalaga stjórnarmanna.

Heimasíða Landsmenntar er www.landsmennt.is og er markmið hennar að veita skilmerkilegar upplýsingar um starfsemi sjóðsins, úthlutunarreglur og starfsreglur. Einnig eru settar þar inn tilkynningar og fréttir ásamt gögnum um starfsemi sjóðsins.

Forstöðumaður Landsmenntar er Kristín Njálisdóttir og sinnir hún einnig rekstri Ríkismenntar SGS og Sveitamenntar SGS og LN. Þá var á árinu endurnýjaður samningur við Fræðslumiðstöð atvinnulífsins um hlutdeild í vinnu starfsmanns að hámarki 20 tíma á mánuði og er það Lena Nilsen sem hefur séð um að sinna ýmsum tilfallandi verkefnum fyrir Landsmennt.

Stefna og markmið

Meginhlutverk Landsmenntar er að styrkja fræðslu og færni í atvinnulífinu á landsbyggðinni með það að markmiði að bæta árangur fyrirtækja og auka ánægju og hæfni starfsfólks.

Helstu hagsmunaaðilar Landsmenntar eru Samtök atvinnulífsins, aðildarsamtök þess og einstök fyrirtæki ásamt Starfsgreinasambandi Íslands og aðildarfélögum þess á landsbyggðinni. Þá er nauðsynlegt að eiga samstarf við heildarsamtök símenntunarmiðstöðva, einstaka fræðsluaðila, starfsgreinaráð, Starfsmenntaráð félagsmálaráðuneytisins, Fræðslumiðstöð atvinnulífsins, stjórnvöld og sveitarfélög.

Stjórn Landsmenntar 2008

Stjórn er skipuð sex fulltrúum sem eru eftirfarandi:

Frá Starfsgreinasambandi Íslands:

- Aðalsteinn Á. Baldursson, formaður stjórnar og form. Framsýnar stéttarfélags
- Hjördís Þ. Sigurþórsdóttir, form. AFLS starfsgreinafélags
- Skúli Thoroddsen, framkv.stj. Starfsgreinasambands Íslands

Varamenn: Matthildur Sigurjónsdóttir, varaformaður Einingar Iðju og Vilhjálmur Birgisson, form. Vlf. Akraness.

Frá Samtökum atvinnulífsins:

- Arnar Sigurmundsson, form. stjórnar Samtaka fiskvinnslustöðva, varaformaður stjórnar Landsmenntar frá maí 2007.
- Guðrún Eyjólfsdóttir, verkefnastjóri hjá Samtökum atvinnulífsins. Guðrún kom inn í stjórn Landsmenntar í lok maí 2007.
- Unnur Halldórsdóttir, framkvæmdastjóri Hótel Hamars í Borgarfirði. Unnur tók sæti Gissurar Péturssonar hjá Vinnumálastofnun sem gekk úr stjórn í lok ársins 2007 vegna breytinga á fjármögnun sjóðsins frá þeim tíma.

Varamenn: Ragnar Árnason, starfsm. hjá Samtökum atvinnulífsins og Ingi Bogi Bogason, starfsm. hjá Samtökum iðnaðarins.

Unnur Halldórsdóttir er boðin velkomin í stjórn Landsmenntar og um leið er Gissuri Þakkað ánægjulegt samstarf í stjórn Landsmenntar á liðnum árum. Gissur Pétursson sat í stjórn Landsmenntar í rúm sjö ár.

Forstöðumaður og stjórn héldu samtals 11 stjórnarfundir. Þá voru haldnir fjórir formlegir fundir samráðshóps stjórna Landsmenntar og Starfsafls og þrír aðrir formlegir samráðsfundir með Starfsafl, Starfsmenntasjóði verslunar-og skrifstofufólks, Sjómennt, Ríkismennt og Sveitamennt.

Helstu verkefni

Eins og undanfarin ár er verkefnum sjóðsins skipt niður í styrki til fyrirtækja, stéttarfélaga og fræðsluaðila ásamt þróunarverkefnum og þátttöku í námsgagnagerð ásamt einstaklingsstyrkjum til ýmissa námskeiða eða náms.

Helstu tegundir verkefna á árinu eru eftirfarandi:

- Starfstengt nám í matvælaíðnaði
- Verkstjórnarnámskeið
- Dyravarðarnámskeið
- Sjúkraflutningaskólinn
- Eiturefnaflutningar
- Íslenskunámskeið fyrir útlendinga, almenn og starfstengd
- Þjónustunámskeið í iðnaði og hjá ferðaþjónustu
- Samskiptanámskeið/bætt líðan á vinnustað
- Öryggis-og skyndihjálparnámskeið
- Starfstengd námskeið í iðnaði, t.d. steypuþækni
- Lengra starfsnám skv. námsskrám Fræðslumiðstöðvar atvinnulífsins (t.d. Færni í ferðaþjónustu, Jarðlagnatækni, Fjölverkjanám, Fiskur og ferðaþjónusta, Landnemaskólinn, Aftur í nám, Grunnmenntaskólinn, Fagnámskeið í heilbrigðis-og félagsþjónustu o.fl.)
- Samstarf um fyrirtækja”skóla” (t.d. Bústólpaskólinn, Glófaskólinn, Starfsmannafræðsla MS, Promens á Dalvík o.fl)
- Menntasmiðjur símenntunarmiðstöðva og stéttarfélaga
- Þarfagreiningar (MARKVISS) fyrir fræðslu
- Fræðsluáætlanir - fræðslustefna

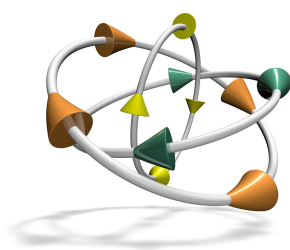
Fjöldi styrkloforða á árinu voru 60 talsins og af þeim hafa 33 verið gerð upp ásamt 10 verkefnum frá árinu 2007. Þau námskeið sem voru áberandi þetta árið eins og 2007 hjá fyrirtækjunum voru íslenska fyrir útlendinga og í mörgum tilvikum starfstengd og sérsniðin að þörfum fyrirtækjanna hverju sinni. Af 60 verkefnum voru 20 þeirra tengd íslenskunámskeiðum sem haldin voru fyrir um 30 fyrirtæki. Hér er um að ræða mjög hátt hlutfall af heildarfjölda verkefna en styrkuppþæðir fyrir hvert og eitt eru hinsvegar lægri en árið 2007. Þessi breyting á kostnaði við íslenskunámskeið fyrir útlendinga er vegna aukins framlags ríkisins vegna þeirrar kröfu sem samningsaðilar fóru fram á við stjórnvöld um að veita meira fé til þessara námskeiða árið 2007. Aukin fjárveiting ríkisvaldsins til íslenskunámskeiðanna gerði það að verkum að þeim

fjölgaði verulega um allt land árin 2007 og 2008 því fræðsluaðilar gátu nú farið að bjóða námskeiðin á mun lægra verði en áður sem leiddi til þess að mun fleiri sáu sér fært um að sækja slík námskeið. Gera má ráð fyrir að sl. tvö ár þá hafi tekist að taka af mesta kúfinn varðandi þörfina á íslenskunámskeiðum fyrir útlendinga sem er mjög ánægjulegt.

Önnur verkefni sem voru áberandi á árinu voru námskeið sem lúta að bættri líðan á vinnustað og síðan sérsniðin gæðanámskeið fyrir matvælafyrirtæki og þá sérstaklega fiskvinnslufyrirtæki. Þá fjölgaði þarfagreiningarverkefnum verulega hjá fyrirtækjum og ber þar að nefna sérstaklega fyrirtæki á svæði Símenntunarmiðstöðvar Eyjafjarðar. Öll þessi fyrirtæki hafa í kjölfarið sett af stað fræðsluáætlun fyrir sitt fólk með myndarbrag og að sjálfsögðu með fjárstuðningi frá Landsmennt.

Landsmennt kom að fjármögnun rannsóknar Samtaka ferðaþjónustunnar á fræðsluþörf ásamt Starfsafli og Starfsmenntasjóði verslunar-og skrifstofufólks og í framhaldinu var sett af stað samstarfsverkefni þessara aðila um að þróa nám fyrir starfsmenn í ferðaþjónustu. Samstarfið við Samtök ferðaþjónustunnar og Starfsgreinasambandið hefur verið ákaflega gott varðandi þetta verkefni og mikill metnaður lagður í það af öllum sem að því koma og í lok ársins 2007 kom út námsskráin Færni í ferðaþjónustu I hjá Fræðslumiðstöð atvinnulífsins. Á árinu 2008 kom síðan út framhaldið, Færni í ferðaþjónustu II. Kennsla skv. þessum tveimur námskrám er komin á mjög gott skrið og hafa símenntunarmiðstöðvarnar verið að bjóða upp á námið á sínum svæðum í auknu mæli.

Þá hélt Landsmennt áfram þátttöku á árinu í samstarfsverkefni með Starfsafli og fleirum í tengslum við starfsmannaráðgjöf hjá fyrirtækjum. Hjá Landsmennt kallast verkefnið Starfsmannaráðgjöf Landsmenntar og hjá Starfsafli heitir það Starfsmannaráðgjöf Starfsafls. Markmið verkefnisins er að koma fyrirtækjum og starfsmönnum þeirra til aðstoðar við að auka hæfni starfsmanna og draga þannig úr starfsmannaveltu. Verkefnið byggir að hluta á hugmyndum Starfsmenntar Fræðsluseturs um Ráðgjafa að láni.

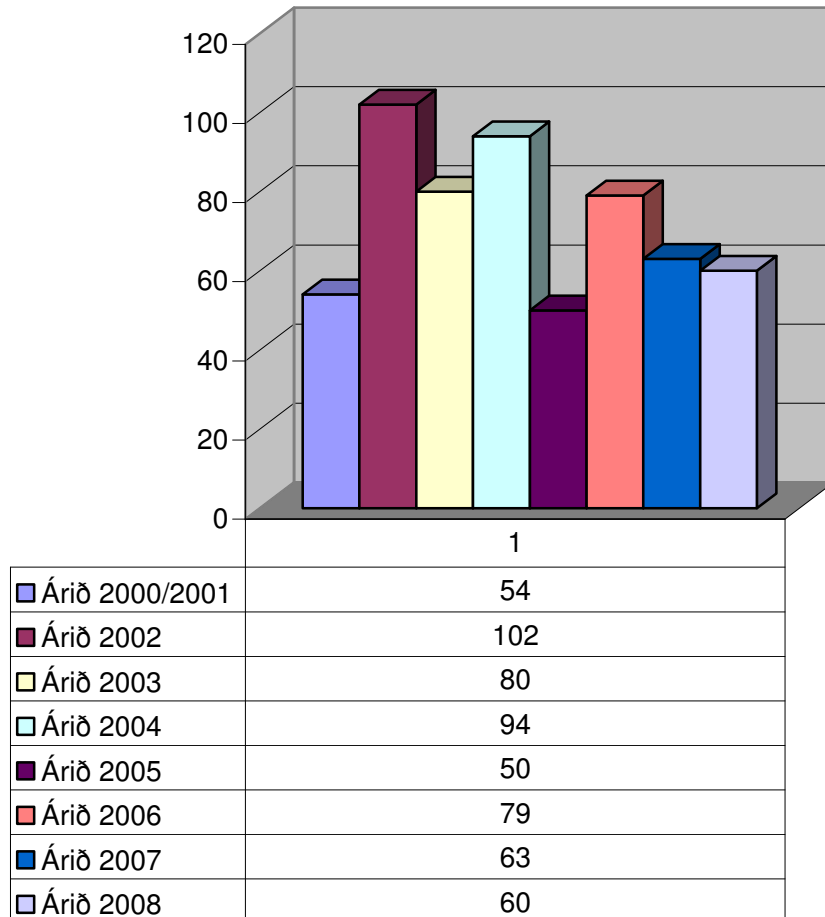


Starfsmannaráðgjöf Landsmenntar er góð viðbót við þá möguleika sem fyrirtækin hafa á þarfagreiningu hverskonar og aðstoð við gerð starfsmannastefnu og fræðslustefnu ásamt áætlun um fræðslu fyrir starfsmenn. Þróað var afbrigði við verkefnið þar sem um er að ræða fræðslustjóra að láni fyrir fyrirtæki og er það stefnan að ná a.m.k. einu fyrirtæki á hverju svæði símenntunarmiðstöðvanna á landsbyggðinni inn í slíkt verkefni á árinu 2009.

Að öðru leiti fylgir yfirlit (sjá töflu yfirlit verkefna 2008) yfir þau verkefni sem styrkt voru af Landsmennt á árinu 2008. Heildarkostnaður vegna uppgjörs 43 verkefna var á árinu kr. 7.906.685.-

Til glöggvunar á þróun starfseminnar hvað varðar fjölda verkefna þá fylgir hér mynd sem sýnir þróunina frá árinu 2000 til 2008.

Þróun á fjölda verkefna fyrirtækja, félaga o.fl.



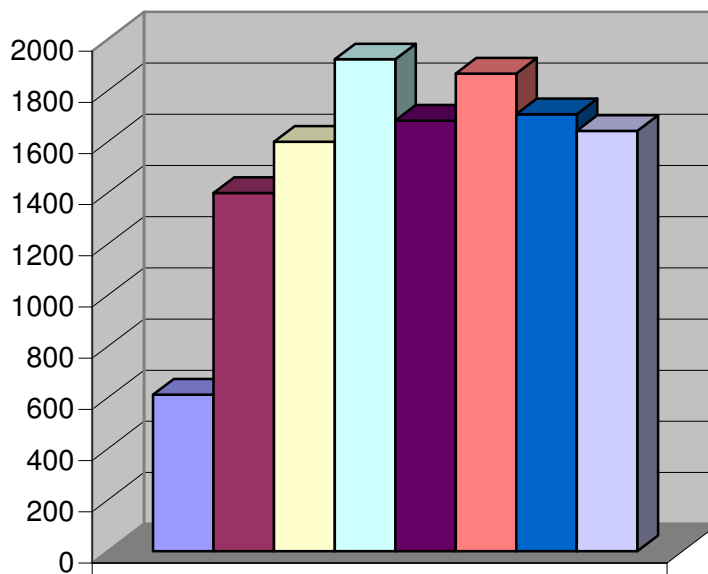
Eins og sést af þessari mynd þá hefur starfsemi Landsmenntar verið á nokkuð góðu róli og allt útlit fyrir að þróunin verði slík áfram.

Einstaklingsstyrkir

Greiddir hafa verið út styrkir til 1642 einstaklinga á árinu af aðildarfélögum Landsmenntar. Greiddir styrkir skv. ársreikningi Landsmenntar (1608 styrkir en 34 styrkir komu til endurgreiðslu eftir áramót og því er þessi munur á fjölda styrkja frá aðildarfélögum og fjölda styrkja í ársreikningi) 2008 eru kr. 42.744.736.- eða að meðaltali kr. 26.032.- kr. per. einstakling. Einstaklingsstyrkirnir dreifðust á 20 stéttarfélög en aðildarfélögum fækkaði um þrjú á milli árunna 2006 og 2007 og síðan aftur um þrjú á árinu 2008 og eru nú 17 talsins.

Hér er mynd sem sýnir þróun á afgr. einstaklingsstyrkja frá 2000 til 2008.

Þróun á fjölda afgreiddra einstaklingsstyrkja

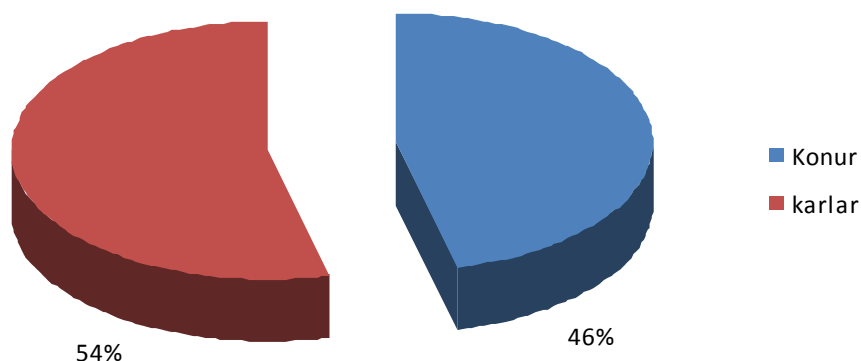


■ Árið 2000/2001	611
■ Árið 2002	1400
■ Árið 2003	1600
■ Árið 2004	1922
■ Árið 2005	1683
■ Árið 2006	1866
■ Árið 2007	1708
■ Árið 2008	1642

Hafa ber í huga við skoðun á þessari mynd að á árinu 2005 verður Ríkismennt til og árið 2007 verður Sveitamennt til og á þeim árum hætti Landsmennt að greiða út styrki vegna starfsmanna ríkisstofnana og sveitarfélaga innan aðildarfélaganna. Til gamans má geta að ef greiðsla einstaklingsstyrkja væri með sama hætti og áður, þ.e. eingöngu úr Landsmennt þá væri fjöldi einstaklingsstyrkja nú rúmlega 2400 talsins gagnvart félagsmönnum aðildarfélaganna og er aukning í heildina upp á 9% á milli ára.

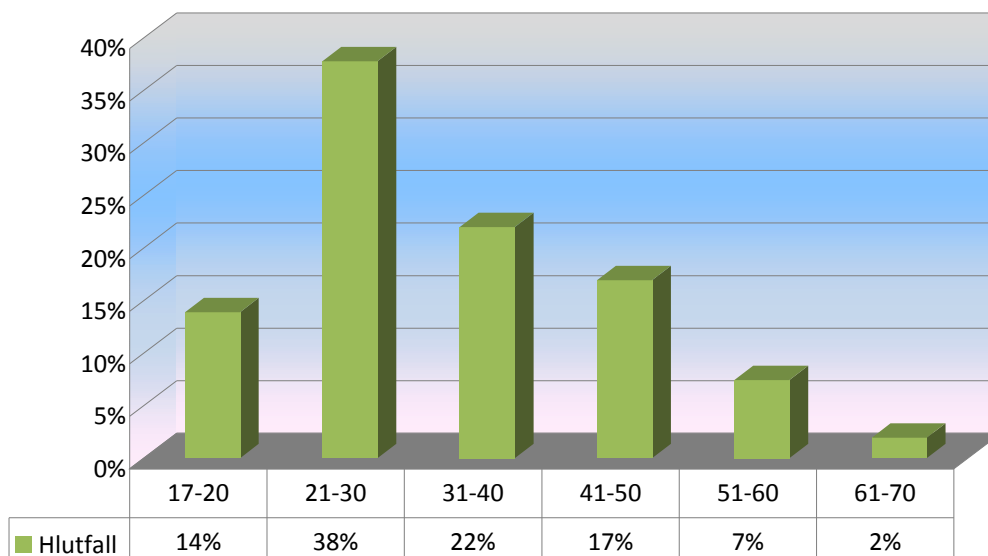
Kynjaskiptingin er sú sama og á síðasta ári en breyttist mikið á milli árunna 2005 og 2007. Hér er talað um þá breytingu sem er tilkomin vegna stofnunar Ríkismenntar og Sveitamenntar en við það færðust yfir í þá sjóði um 5000 félagsmenn sem eru í miklum meirihluta konur sem hafa verið mjög virkar í nýtingu sjóðsins.

Einstalingsstyrkir 2008



Þá hefur verið tekin saman mynd af aldursdreifingu úthlutaðra einstaklingsstyrkja á árinu.

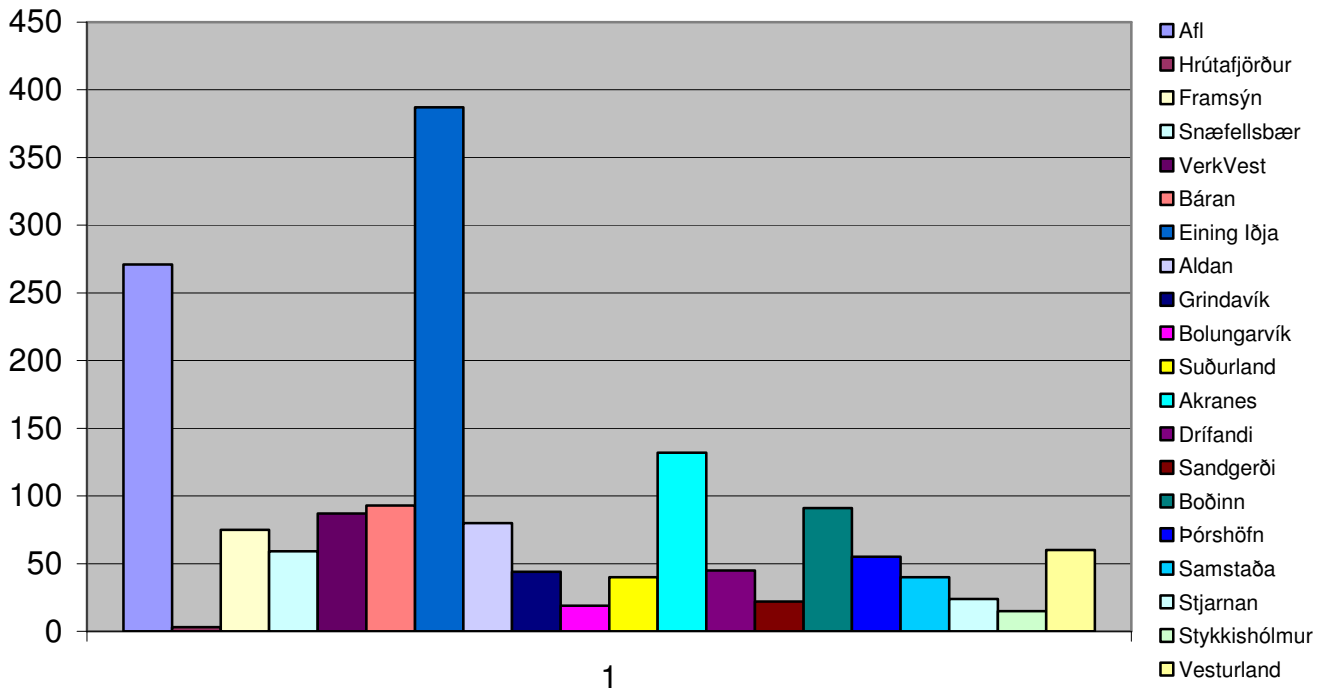
Aldursdreifing: Hlutfall 2008



Aldursdreifingin er nokkuð svipuð á milli árunna 2007 og 2008 en styrkþegar Landsmenntar eru langflestir á aldrinum 21-50 ára einstaklingar. Súkur þeirra yngstu hafa aðeins hækkað á árinu 2008 í samanburði við 2007 sem er auðvitað bara jákvætt.

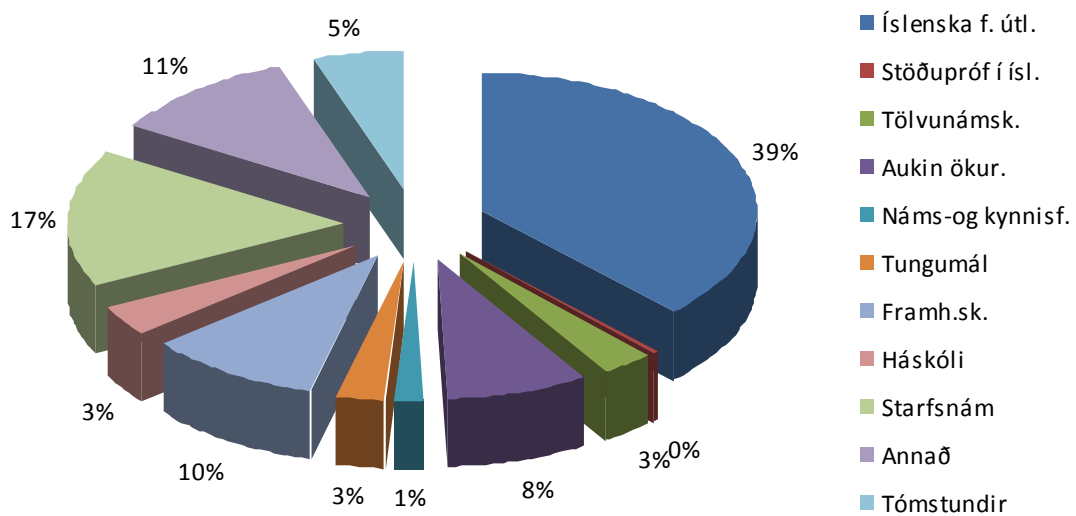
Næsta mynd sýnir nýtingu stéttarfélaganna á einstaklingsstyrkjum. Stærstu súlurnar eru eðlilega hjá fjölmennustu félögunum þ.e. Einingu Iðju og AFLi. Félög eins og Vlf. Vestfirðinga, Bárán, Vlf. Akraness, Boðinn, Aldan og Framsýn fylgja fast á eftir og eru með mjög góða hlutfallslega nýtingu miðað við félagafjölda.

Heildarfjöldi á félag



Að síðustu er birt mynd sem sýnir flokkun námskeiða og dreifingu einstaklingsstyrkja á tegundir námskeiða.

Flokkun námskeiða 2008



Eins og sést á myndinni af flokkun námskeiða þá hafa íslenskunámskeið fyrir útlendinga einnig verið fyrirferðarmikil þegar kemur að úthlutun einstaklingsstyrkja eða í 39% tilvika sem er nánast eins og árið 2007. Hér er ástæðan sú sama og vegna fjölda þessara námskeiða innan fyrirtækjanna, þ.e. stóraukið framboð námskeiða á árinu á viðráðanlegu verði vegna tilkomu aukins fjárframlags stjórnvalda. Starfsnám er eðlilega stór partur af kökunni en helstu námskeið sem tilheyra þeim flokki eru eftirfarandi:

- Vinnuvélanámskeið
- ADR-námskeið (eiturefnaflutningar)
- Ræstinganámskeið
- Umönnunarnámskeið
- Dagmæðranámskeið
- Nuddnám
- Höfuðbeina-og spjaldhryggs meðferðartækni
- Einkaþjálfaranám
- Rekstur mötuneyta
- Almenn rekstrarnámskeið
- Skrifstofutækni
- Bókhaldsnámskeið
- Matartækninám
- Námskeið fyrir starfsfólk í mötuneytum
- Þjónustuliði
- Félagliði
- Jarðlagntækni
- Fjölverkjanám
- Tölvuviðgerðir
- Hleðslustjórn
- Verkstjórnarnámskeið
- 30 tonna réttindanám (pungapróf)
- Færni í ferðaþjónustu
- Skógræktarnámskeið
- Dyravarðarnámskeið
- Nám í tónvinnslu

Fjárhagur Landsmenntar

Fjárhagur Landsmenntar stendur þokkalega traustum fótum eins og sést í ársreikningum sjóðsins fyrir árið 2008. Tekjur sjóðsins á árinu eru nú eingöngu framlag starfsmenntagjalds skv. kjarasamningi og vaxtatekjur. Árið 2008 er fyrsta ár sjóðsins þar sem tekjur hans eru með þessum hætti. Áður höfðu tekjur sjóðsins staðið saman af framlagi úr atvinnuleysistryggingasjóði, framlagi aðildarféлага og síðan frá ársbyrjun 2006 framlagi starfsmenntagjalds skv. kjarasamningi til viðbótar og að sjálfsgöðu vaxtatekjum.

Á vordögum 2008 ákvað stjórn Landsmenntar að gera samning við Glitni um eignastýringu á fjármunum sjóðsins. Fram að þeim tíma höfðu fjármunir sjóðsins

verið ávaxtaðir á innlánsreikningum með bestu mögulegu ávöxtun á hverjum tíma. Samningur var gerður við Glitni í byrjun júní og fjármunir sjóðsins settir inn í eignastýringu. Í byrjun október n.t.t. 3. október ákvað forstöðumaður sjóðsins hins vegar að leysa út alla fjármuni sjóðsins hjá eignastýringu Glitnis sem þá voru í peningamarkaðssjóðnum Sjóði 9 hjá bankanum og leggja aftur inn á innlánsreikning. Ákvörðun forstöðumanns var tekin um leið og hægt var að leysa út umrætt fjármagn úr Sjóði 9 en honum hafði verið lokað tímabundið vegna greiðslustöðvunar Stoða og yfirtöku ríkisins á 75% hlut í Glitni. Við þessa framkvæmd þá náðist út sá höfuðstóll sem settur hafði verið inn í Sjóð 9 um sumarið og komið var í veg fyrir verulegt tekjutap fræðslusjóðsins þegar bankakerfið í heild sinni hrundi 6. október 2008. Fjármagnstekjur sjóðsins urðu á árinu tæpar 10 milljónir og er óhætt að segja að vel megi við una miðað við þær aðstæður sem sköpuðust sl. haust. Hækkun á hreinni eign á árinu voru rúmar 4 milljónir en eign í árslok var kr. 108.998.514.-

Fyrir árið 2009 má gera ráð fyrir að einhver lækkun verði á tekjum sjóðsins þar sem uppsagnir undanfarna mánuði hjá aðildarfyrirtækjum sjóðsins eru staðreynd. Lækkunin verður þó að teljast óveruleg ef fram heldur sem horfir en forstöðumaður gerir ráð fyrir að inn komi um 65 milljónir með starfsmenntagjaldinu sem í dag er 0,20% af launum almennra starfsmanna. Ekki hefur verið eins mikið um samdrátt í atvinnulífinu á landsbyggðinni eins og á höfuðborgarsvæðinu og á mörgum svæðum landsbyggðarinnar er ástandið sem betur fer mjög gott þó svo önnur svæði virðast hugsanlega getað orðið illa úti eftir atburði haustsins 2008.

Að lokum

Á þeim árum sem Landsmennt hefur starfað hefur sjóðurinn markað sér sess í umræðu og stefnumótun í starfsmenntamálum. Sjóðurinn hefur markviss unnið að því að fá fólk með litla formlega menntun til að efla sig í starfi með skipulagðri fræðslu og þjálfun. Þá hefur smá saman átt sér stað ákveðin viðhorfsbreyting meðal forsvarsmanna fyrirtækja og stéttarféлага og í samfélaginu almennt. Slík viðhorfsbreyting er mjög mikilvæg til þess að hægt sé að efla enn meir menntun og fræðslu í atvinnulífinu og þar með að auka menntunarstig þjóðarinnar.

Með tilkomu Fræðslumiðstöðvar atvinnulífsins fyrir sex árum síðan hefur verið unnið ötult starf í þróun á verkefnum innan fullorðinsfræðslu sem hafa komið umbjóðendum Landsmenntar til góða. Þar ber helst að nefna útgáfu á námsskrám sem flestar eru sniðnar að þörfum fólks í atvinnulífinu sem hefur litla formlega menntun og eru í dag orðnar 28 að tölu. Margar þessar námsskrár hafa orðið til vegna frumkvæðis fólksins sjálfs, stéttarféлага þeirra og símenntunarmiðstöðvanna á landsbyggðinni. Þá ber að nefna starf náms-og starfsráðgjafa í atvinnulífinu og raunfærnimat þeirra sem ekki hafa lokið námi á framhaldsskólastigi. Allt er þetta til þess að skapa raunverulega möguleika þessa fólks til menntunar og auðvelda þeim að hefja nám að nýju.

Stjórnvöld í landinu höfðu undanfarin tvö ár tekið verulega við sér hvað varðar þátttöku í því að efla endur-og símenntun í atvinnulífinu og fullorðinsfræðslu almennt. Framlög til símenntunar og fullorðinsfræðslu fyrir fólk á vinnumarkaði voru aukin verulega á árunum 2007 og 2008. Þá boðaði þáverandi menntamálaráðherra vinnu við frumvarp til laga um fullorðinsfræðslu og í lok ársins var lagt fram frumvarp til laga um framhaldsfræðslu á Alþingi.

Margt fór á annan veg en búist hafði verið við. Ógæfan dundi yfir þjóðina í október 2008 og mörg fögur fyrirheit fóru fyrir lítið á skömmum tíma þegar allir íslensku bankarnir hrundu sem spilaborg á einu bretti. Efnahagslíf þjóðarinnar beið verulegt afhroð og það þurfti að endurhugsa allt upp á nýtt. Horft var fram á verulegan niðurskurð á fjárlögum til menntamála og má ætla að fullorðinsfræðslan fari ekki vel út úr þeim niðurskurði.

Þrátt fyrir atburði haustsins munu fræðslusjóðir atvinnulífsins halda áfram ótrauðir á þeirri braut sem þeim var ætlað. Þokkalega sterk fjárhagsleg staða þeirra mun vafalítið hjálpa til við að ná stórum hluta þeirra markmiða sem lagt hafði verið upp með í skipulagi á starfi fræðslusjóðanna. Þá má gera má ráð fyrir að lög um framhaldsfræðslu/fullorðinsfræðslu muni að einhverju leiti skýra verkaskiptingu í fullorðinsfræðslu á milli atvinnulífsins og hins opinbera en stefnt er að því hjá nýrri ríkisstjórn að löggin verði að veruleika um mitt ár 2009.

Vel menntað starfsfólk fyrirtækja er helsta forsenda þess að þau geti tekist á við þær breytingar sem eiga sér stað á vinnumarkaðnum, ekki síst þá efnahagslegu erfiðleika sem að steðja. Það hefur verið meginhlutverk Landsmenntar og annarra fræðslusjóða í atvinnulífinu að koma til móts við auknar kröfur um menntun og þekkingu og er óhætt að segja að frá stofnun fræðslusjóðanna þá hafa þeir verið leiðandi í því starfi að þróa og taka þátt í nýsköpun hverskonar sem tengist endur-og símenntun fyrir fólk í atvinnulífinu sem hefur litla formlega menntun.

Reykjavík, 29. maí 2009
Kristín Njálisdóttir
forstöðumaður Landsmenntar.