



## Ársskýrsla 2007



Starfsgreinasamband  
Íslands



SAMTÖK  
ATVINNULÍFSINS

# Samantekt á starfsemi Landsmenntar, fræðslusjóðs Samtaka atvinnulífsins og verkalýðsfélaganna á landsbyggðinni árið 2007

## Formáli

Ársskýrslan sem hér er birt er ætlað að gefa yfirlit yfir starfsemi Landsmenntar fyrir starfsárið 2007. Gerð er grein fyrir helstu viðfangsefnum ársins ásamt því að farið er yfir verkefni sem hafa verið styrkt, jafnt þeirra sem unnin voru hjá fyrirtækjunum sem og þeirra sem einstaklingsstyrkir sjóðsins voru notaðir til. Einnig er gerð grein fyrir öðrum verkefnum sem Landsmennt hefur komið að með einum eða öðrum hætti.

Frá og með 1. janúar 2006 hófu atvinnurekendur að greiða 0,05% af launum starfsmanna sinna í fræðslugjald skv. kjarasamningi SA og SGS frá 2004 og frá og með 1. janúar 2007 greiddu þeir 0,15% af launum til sjóðsins. Þetta fræðslugjald rennur til Landsmenntar en til viðbótar því var sjóðurinn fjármagnaður af framlagi aðildarfélaganna og með föstum greiðslum úr Atvinnuleysistryggingasjóði eins og verið hefur frá upphafi. Samið hafði verið um greiðslur frá Atvinnuleysistryggingasjóði til loka ársins 2007. Aðildarfélögum sjóðsins fækkaði í lok ársins vegna sameiningar þriggja félaga á Austurlandi en það voru Vlf. Reyðarfjarðar, Vökull og AFL Starfsgreinafélag sem sameinuðust í AFL Starfsgreinafélag. Þá sameinuðust Vaka á Siglufirði og Eining Iðja á Akureyri í Einingu Iðju. Aðildarfélög Landsmenntar voru 20 talsins í lok árs.

Nýr sjóður tók til starfa í janúar 2007, Sveitamennt SGS og LN, og var Landsmennt falið að sjá um rekstur þess sjóðs. Gengið var frá samningi á milli sjóðanna sem tók gildi 1. janúar og þá var einnig framkvæmd sú breyting á úthlutunum úr Landsmennt að einstaklingsstyrkir til starfsmanna sveitarfélaga voru felldir niður en greiddir þess í stað úr sjóði Sveitamenntar. Sveitamennt SGS og LN byggir á gr. 13.4.3. um starfsmenntunarsjóð í kjarasamningi Launanevndar sveitarfélaga (LN) og Starfsgreinasambands Íslands (SGS). Aðildarfélög Sveitamenntar eru þau sömu og Landsmenntar.

Kynningarstarfið hefur verið með sama hætti og áður í starfi Landsmenntar árið 2007. Það hefur verið eitt af meginmarkmiðum starfseminnar að koma á framfæri upplýsingum um sjóðinn sem víðast og hvetja aðstandendur fyrirtækja sem og starfsmenn þeirra til þátttöku í endur-og símenntun.

Stjórn og starfsmaður réðust í það á vordögum að standa fyrir málþingi um starfsmenntun og fræðslu í atvinnulífinu. Málþingið var haldið 30. maí í Skíðaskálanum í Hveradölum og var haldið í tengslum við ársfund stjórnar. Aðstandendum Landsmenntar var boðin þátttaka á málþinginu, þ.e. fulltrúum fyrirtækja innan SA og fulltrúum stéttarfélaga SGS ásamt aðstandendum símenntunarmiðstöðva á landsbyggðinni. Þátttakan var nokkuð góð en um 50 manns mættu í Skíðaskálan og hlýddu á erindi um starfsemi sjóðsins sem Aðalsteinn Á. Baldursson, formaður stjórnar og Kristín Njálisdóttir forstöðumaður sjóðsins sáu um, ásamt erindum frá starfsmannastjóra Smellinn ehf. á Akranesi, formanni Vlf. Stjórnunnar í Grundarfirði og framkvæmdastjóra Fræðslunets Suðurlands þar sem þau fjölluðu um efni málþingsins út frá sínum sjónarhóli. Málþingið þótti takast mjög vel og reyndist góð viðbót við aðra tegund kynningarstarfs Landsmenntar.

Þátttaka starfsmanns í viku símenntunar á haustdögum var liður í kynningarátaki eins og oft áður og er óhætt að segja að þessi vinna hafi skilað sér í fræðsluverkefnum víðs

vegar um landið. Áhersla var lögð á að fara sem víðast og voru að þessu sinni heimsóttir vinnustaðir á Ísafirði í Bolungarvík, Bíldudal, Tálknafirði og Patreksfirði, Stykkishólmi, Akranesi, Hvalfjarðarsveit, Höfn í Hornafirði, Egilsstöðum, Siglufirði, Akureyri og Sauðárkróki svo eitthvað sé nefnt. Á þessum stöðum voru jafnt heimsótt stéttarfélag, fyrirtæki Samtaka atvinnulífsins sem og heilbrigðisstofnanir og aðrar ríkisreknar stofnanir vegna starfa forstöðumanns fyrir Ríkismennt og skrifstofur sveitarfélaga og stofnanir á vegum þeirra vegna starfa fyrir Sveitamennt.

Allar heimsóknir í viku símenntunar voru skipulagðar í samstarfi við símenntunarmiðstöðvar og eða viðkomandi stéttarfélög. Fyrir utan heimsóknir til fyrirtækja í viku símenntunar fór forstöðumaður í heimsóknir í janúar og febrúar og einnig í lok maí og byrjun júní.

Samstarf fræðslusjóða var gott á árinu en mikil áhersla hefur verið lögð á að hafa sem mesta samvinnu hvað varðar ýmis verkefni sem skarast á milli sjóða og einnig varðandi réttindi félagsmanna aðildarfélaga hinna ýmsu sjóða. Formlegt samkomulag hafði verið gert árið 2005 á milli Landsmenntar, Starfsafls og Starfsmenntasjóðs verslunar- og skrifstofufólks varðandi réttindaflutning á milli sjóða. Sjóðirnir Sjómennt og Ríkismennt bættust við samkomulagið árið 2006 og síðan Sveitamennt í byrjun árs 2007. Þetta er mikið hagsmunamál fyrir félagsmenn aðildarfélaga þessara sjóða og sérstaklega þeirra sem eru félagsmenn deildarskipta félaga eins og mörg aðildarfélög SGS á landsbyggðinni eru. Umhverfi fullorðinsfræðslunnar er flókið og því mjög til hagsbóta að fræðslusjóðirnir geri sitt til þess að fyrirbyggja eins og hægt er ákveðin vandamál sem upp kynnu að koma vegna þessa.

## Almennar upplýsingar

### Aðsetur Landsmenntar

Skrifstofa Landsmenntar er í húsnæði við Skeifuna 8 en þar eru einnig til staðar Fræðslumiðstöð atvinnulífsins og Mímir – símenntun. Í húsnæðinu er góð aðstaða til fjarfundahalda og hefur Landsmennt nýtt sér þá aðstöðu mjög mikið og aukið fjarfundi til muna frá því sem áður var.

Heimasíða Landsmenntar er [www.landsmennt.is](http://www.landsmennt.is) og er markmið hennar að veita skilmerkilegar upplýsingar um starfsemi sjóðsins, úthlutunarreglur og starfsreglur. Einnig eru settar þar inn tilkynningar og fréttir ásamt gögnum um starfsemi sjóðsins.

Forstöðumaður Landsmenntar er Kristín Njálisdóttir og sinnir hún einnig rekstri Ríkismenntar SGS og Sveitamenntar SGS og LN. Þá var á árinu gerður samningur við Fræðslumiðstöð atvinnulífsins um hlutdeild í vinnu starfsmanns að hámarki 20 tíma á mánuði með endurskoðun í lok ársins 2007.

### Stefna og markmið

Meginhlutverk Landsmenntar er að styrkja fræðslu og færni í atvinnulífinu á landsbyggðinni með það að markmiði að bæta árangur fyrirtækja og auka ánægju og hæfni starfsfólks.

Helstu hagsmunaaðilar Landsmenntar eru Samtök atvinnulífsins, aðildarsamtök þess og einstök fyrirtæki ásamt Starfsgreinasambandi Íslands og aðildarfélögum þess á landsbyggðinni. Þá er nauðsynlegt að eiga samstarf við heildarsamtök símenntunarmiðstöðva, einstaka fræðsluaðila, starfsgreinaráð, Starfsmenntaráð félagsmálaráðuneytisins, Fræðslumiðstöð atvinnulífsins, stjórnvöld og sveitarfélög.

### Stjórn Landsmenntar 2007

Stjórn er skipuð sex fulltrúum sem eru eftirfarandi:

#### Frá Starfsgreinasambandi Íslands:

- Aðalsteinn Á. Baldursson, formaður stjórnar og form. Vlf. Húsavíkur og nágr.
- Hjördís Þ. Sigurþórsdóttir, form. AFLS starfsgreinafélags
- Skúli Thoroddsen, framkv.stj. Starfsgreinasambands Íslands

*Varamenn:* Matthildur Sigurjónsdóttir, varaformaður Einingar Iðju og Vilhjálmur Birgisson, form. Vlf. Akraness.

#### Frá Samtökum atvinnulífsins:

- Halldór Frímansson, lögfræðingur frá Vátryggingafélagi Íslands. Halldór var varaformaður stjórnar Landsmenntar en lét af stjórnarsetu á árinu, n.t.t. í maí 2007.
- Arnar Sigurmundsson, form. stjórnar Samtaka fiskvinnslustöðva, varaformaður stjórnar Landsmenntar frá maí 2007.
- Gissur Pétursson, forstjóri Vinnuálastofnunar. Gissur lét af stjórnarsetu í lok ársins.
- Guðrún Eyjólfsdóttir, verkefnastjóri hjá Samtökum atvinnulífsins. Guðrún kom inn í stjórn Landsmenntar í stað Halldórs í lok maí 2007.

*Varamenn:* Ragnar Árnason, starfsm. hjá Samtökum atvinnulífsins og Ingi Bogi Bogason, starfsm. hjá Samtökum iðnaðarins.

Forstöðumaður og stjórn héldu samtals 11 stjórnarfundir. Þá voru haldnir tveir formlegir fundir samráðshóps stjórna Landsmenntar og Starfsafls. og tveir aðrir formlegir samráðsfundir með Starfsafl, Starfsmenntasjóði verslunar-og skrifstofufólks, Sjómennt, Ríkismennt og Sveitamennt.

## Helstu verkefni

Eins og undanfarin ár er verkefnum sjóðsins skipt niður í styrki til fyrirtækja, stéttarféлага og fræðsluaðila ásamt þróunarverkefnum og þátttöku í námsgagnagerð ásamt einstaklingsstyrkjum til ýmissa námskeiða eða náms.

### Helstu tegundir verkefna á árinu eru eftirfarandi:

- Starfstengt nám í matvælaíðnaði
- Verkstjórnarnámskeið
- Sjúkraflutningaskólinn
- Eiturefnaflutningar
- Íslenskunámskeið fyrir útlendinga, almenn og starfstengd
- Þjónustunámskeið í iðnaði og hjá ferðaþjónustu
- Samskiptanámskeið/bætt líðan á vinnustað
- Öryggis-og skyndihjálparnámskeið
- Starfstengd námskeið í iðnaði, t.d. steyputækni
- Lengra starfsnám skv. námsskrám Fræðslumiðstöðvar atvinnulífsins (t.d. Jarðlagnatækni, Fjölverkjanám, Fiskur og ferðaþjónusta, Landnemaskólinn, Aftur í nám, Grunnmenntaskólinn, Fagnámskeið í heilbrigðis-og félagsþjónustu o.fl.)
- Starfsnám fyrir ferðaþjónustu, Færni í ferðaþjónustu I
- Samstarf um fyrirtækja”skóla” (t.d. Brim, Starfsmannaskóli Samherja, Starfsmannafræðsla MS, Promens á Dalvík o.fl)
- Menntasmiðjur símenntunarmiðstöðva og stéttarféлага
- Þarfagreiningar (MARKVISS)

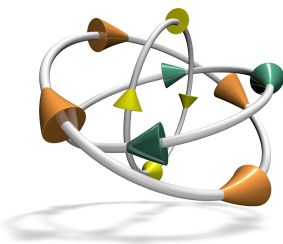
Fjöldi afgreiddra verkefna á árinu voru 63 talsins og af þeim hafa 55 verið gerð upp. Þau námskeið sem voru áberandi þetta árið eins og 2006 hjá fyrirtækjunum voru íslenska fyrir útlendinga og í mörgum tilvikum starfstengd og sérsniðin að þörfum fyrirtækjanna hverju sinni. Af 63 verkefnum voru 28 þeirra tengd íslenskunámskeiðum sem haldin voru fyrir um 50 fyrirtæki. Hér er um að ræða mjög hátt hlutfall af heildarfjölda verkefna en styrkupphæðir fyrir hvert og eitt eru hinsvegar lægri en árið 2006. Þessi breyting á kostnaði við íslenskunámskeið fyrir útlendinga er vegna þeirrar kröfu sem samningsaðilar fóru fram á við stjórnvöld um að veita meira fé til þessara námskeiða þar sem kostnaður vegna þeirra var orðinn þungur baggi að bera fyrir fræðslusjóði atvinnulífsins. Miklum þrýstingi var beitt á stjórnvöld og leiddi það af sér stórauðna fjárveitingu á fjárlögum fyrir árið 2007. Aukin fjárveiting ríkisvaldsins til íslenskunámskeiðanna gerði það að verkum að þeim fjölgaði verulega um allt land því fræðsluaðilar gátu nú farið að bjóða námskeiðin á mun lægra verði en áður sem leiddi til þess að mun fleiri sáu sér fært um að sækja slík námskeið.

Önnur verkefni sem voru áberandi á árinu voru námskeið sem lúta að bættri líðan á vinnustað og síðan sérsniðin gæðanámskeið fyrir matvælafyrirtæki og þá sérstaklega fiskvinnslufyrirtæki. Þá var einnig nokkuð af þarfagreiningarverkefnum styrkt hjá

fyrirtækjum og ber þar að nefna sérstaklega Promens á Dalvík og Bústólpa á Akureyri og MS í Búðardal. Öll þessi fyrirtæki hafa í kjölfarið sett af stað fræðsluáætlun fyrir sitt fólk með myndarbrag og að sjálfsögðu með fjárstuðningi frá Landsmennt.

Landsmennt kom að fjármögnun rannsóknar Samtaka ferðaþjónustunnar á fræðsluþörf ásamt Starfsafli og Starfsmenntasjóði verslunar- og skrifstofufólks og í framhaldinu var sett af stað samstarfsverkefni þessara aðila um að þróa nám fyrir starfsmenn í ferðaþjónustu. Samstarfið við Samtök ferðaþjónustunnar og Starfsgreinasambandið hefur verið ákaflega gott varðandi þetta verkefni og mikill metnaður lagður í það af öllum sem að því koma og í lok ársins kom út námsskráin Færni í ferðaþjónustu I hjá Fræðslumiðstöð atvinnulífsins. Tilraunakeysrsla þessara námskeiða fór fram í samstarfi við SÍMEY á Eyjafjarðarsvæðinu og Mími – símenntun á höfuðborgarsvæðinu. Unnið var að framhaldi verkefnisins á árinu 2007 og stefnt að því að út komi námsskrá í Færni í ferðaþjónustu II á árinu 2008.

Þá tók Landsmennt þátt í áhugaverðu tilraunaverkefni í samstarfi við Starfsafli og aðildarfélag þess sjóðs og einn erlendan samstarfsaðila, Careers Scotland. Hjá Landsmennt kallast verkefnið Starfsmannaráðgjöf Landsmenntar og hjá Starfsafli heitir það Starfsmannaráðgjöf Starfsafli. Markmið verkefnisins er að koma fyrirtækjum og starfsmönnum þeirra til aðstoðar við að auka hæfni starfsmanna og draga þannig úr starfsmannaveltu, einkum meðal nýrra starfsmanna fyrirtækja. Verkefnið byggir að hluta á hugmyndum Starfsmenntar Fræðsluseturs um Ráðgjafa að láni.



Starfsmannaráðgjöf Landsmenntar er góð viðbót við þá möguleika sem fyrirtækin hafa á þarfagreiningu hverskonar og aðstoð við gerð starfsmannastefnu og fræðslustefnu ásamt áætlun um fræðslu fyrir starfsmenn. Verkefnið hófst í september 2007 og fengu þrjú fyrirtæki á svæði Landsmenntar tilboð um ókeypis ráðgjöf mannauðsráðgjafa (í öllum tilvikum MARKVISS ráðgjafa). Þetta voru fyrirtækin Glófi ehf. (þrjónavöruframleiðsla og minjagripaframleiðsla á Akureyri, Hvolsvelli og Kópavogi), BM Vallá (vegna Vírnets í Borgarnesi) og Vignir Jónsson ehf. á Akranesi (kavíarframleiðsla). Verkefnið fór strax af stað hjá Glófa en munu fara af stað hjá hinum tveimur á árinu 2008.

Virkjum kraft lesblindra, nýtum tæknina í okkar þágu er verkefni sem forstöðumaður Landsmenntar tók frumkvæði að í samstarfi við Tölvumiðstöð fatlaðra og Fræðslumiðstöð atvinnulífsins. Um er að ræða samstarfsverkefni sem gengur út á það að kynna ákveðin hjálpartæki, lesþjón/talgervil, ritvilluvörn og flýtiordasafn fyrir lesblinda og þá sem eiga við einhverskonar lestrar- og skriftarvanda að etja. Verkefnið fékk styrk frá Starfsmenntaráði félagsmálaráðuneytisins og hefur starfsmaður Tölvumiðstöðvarinnar haldið utan um framkvæmdina sem felst m.a. í námskeiðahaldi, fyrirlestur og útgáfu á upplýsingaefni. Þá tóku stjórnir

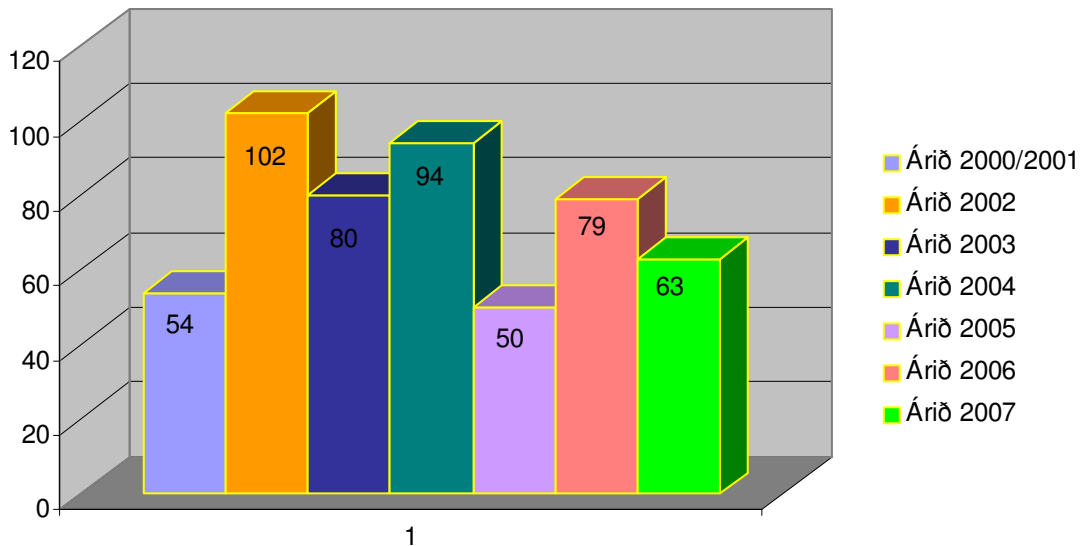
samstarfssjóðanna ásamt stjórn Landsmenntar ákvörðun um að kaup á slíkum hjálpartækjum yrðu styrkt af sjóðunum eins og um fræðslustyrki væri að ræða.



Að öðru leiti fylgir yfirlit (sjá töflu yfirlit verkefna 2007) yfir þau verkefni sem styrkt voru af Landsmennt á árinu 2007. Heildarkostnaður vegna uppgjörs 55 þessara verkefna var á árinu kr. 10.811.659.-

Til glöggvunar á þróun starfseminnar hvað varðar fjölda verkefna þá fylgir hér mynd sem sýnir þróunina frá árinu 2000 til 2007.

### Fjöldi verkefna fyrirtækja, félaga o.fl. 2007



Eins og sést af þessari mynd þá hefur starfsemi Landsmenntar verið á nokkuð góðu róli og allt útlit fyrir að þróunin verði slík áfram.

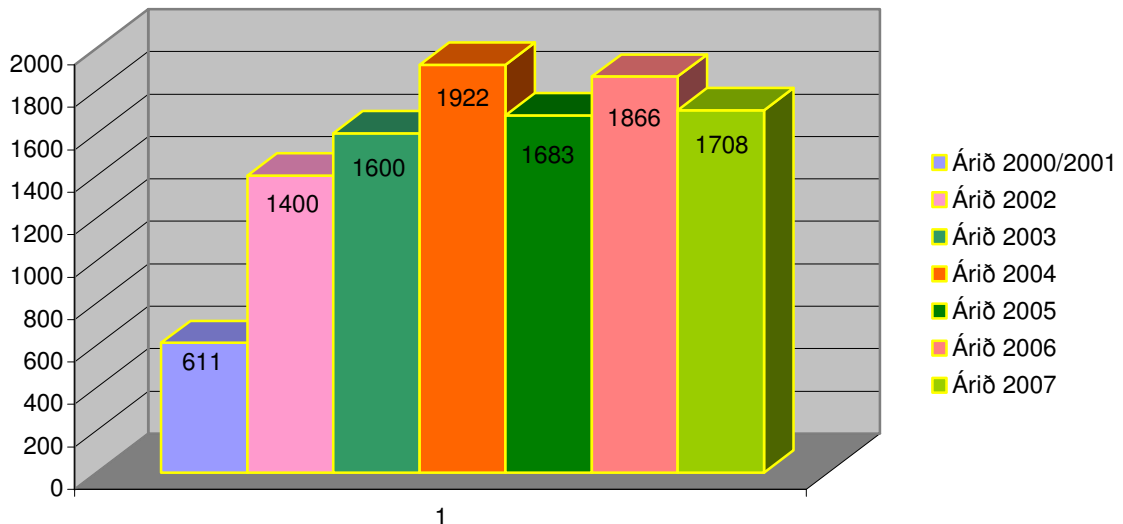
### Einstaklingsstyrkir

Greiddir hafa verið út styrkir til 1708 einstaklinga á árinu af aðildarfélögum Landsmenntar. Greiddir styrkir skv. ársreikningi Landsmenntar (1616 styrkir en 92 styrkir komu til endurgreiðslu eftir áramót og því er þessi munur á fjölda styrkja frá aðildarfélögum og fjölda styrkja í ársreikningi) 2007 eru kr. 39.028.028.- eða að meðaltali kr. 24.151.- kr. per. einstakling. Einstaklingsstyrkirnir dreifðust á 23

stéttarfélög en aðildarfélögum fækkaði um þrjú á milli árunna 2006 og 2007 og síðan aftur um þrjú í lok ársins 2007 og eru nú 20 talsins.

Hér er mynd sem sýnir þróun á afgr. einstaklingsstyrkja frá 2000 til 2007.

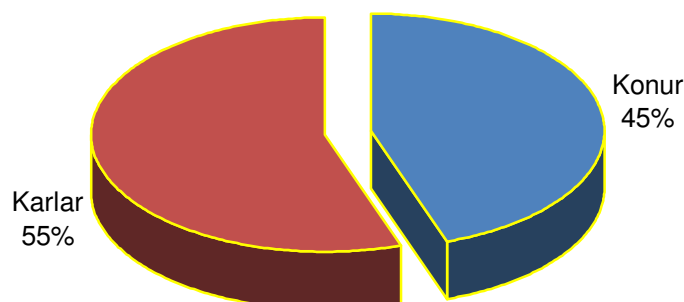
### Fjöldi einstaklingsstyrkja 2000-2007



Hafa ber í huga við skoðun á þessari mynd að á árinu 2007 verður Sveitamennt til og þar með hætti Landsmennt að greiða út styrki til starfsmanna sveitarfélaga innan aðildarfélaganna. Til gamans má geta að ef greiðsla einstaklingsstyrkja væri með sama hætti og áður, þ.e. eingöngu úr Landsmennt þá væri fjöldi einstaklingsstyrkja nú rúmlega 2300 talsins gagnvart félagsmönnum aðildarfélaganna.

Kynjaskiptingin er nokkuð breytt frá því sem verið hefur undanfarin ár því nú hafa karlarnir tekið forystuna og eru í meirihluta í fyrsta skiptið frá stofnun sjóðsins (sjá mynd). Hér ber að hafa í huga þá breytingu sem er tilkomin vegna stofnunar Sveitamenntar SGS og LN en við það færðust yfir í þann sjóð um 3000 félagsmenn sem eru í miklum meirihluta konur sem hafa verið mjög virkar í nýtingu sjóðsins.

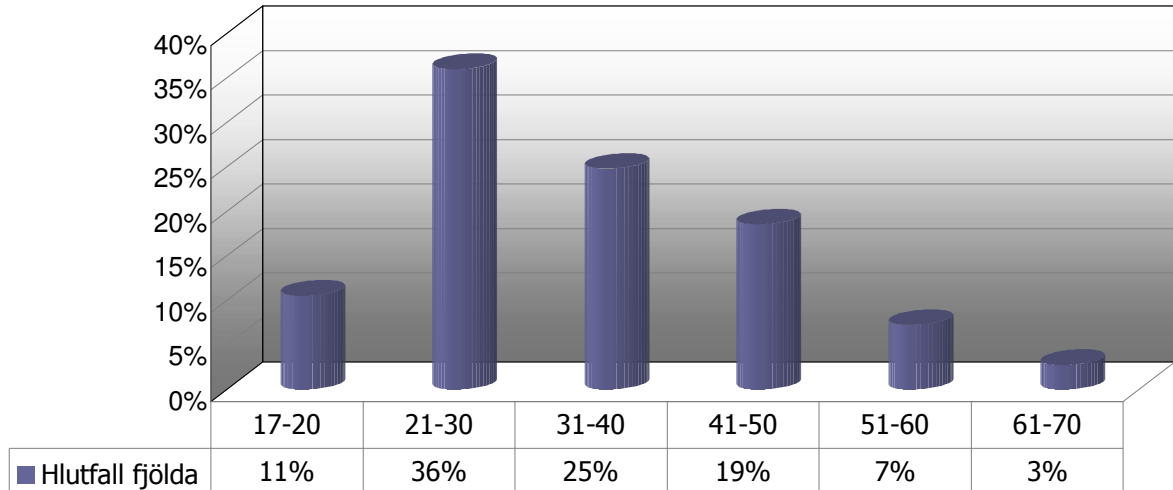
### Kynjaskipting 2007





Þá hefur verið tekin saman mynd af aldursdreifingu úthlutaðra einstaklingsstyrkja á árinu.

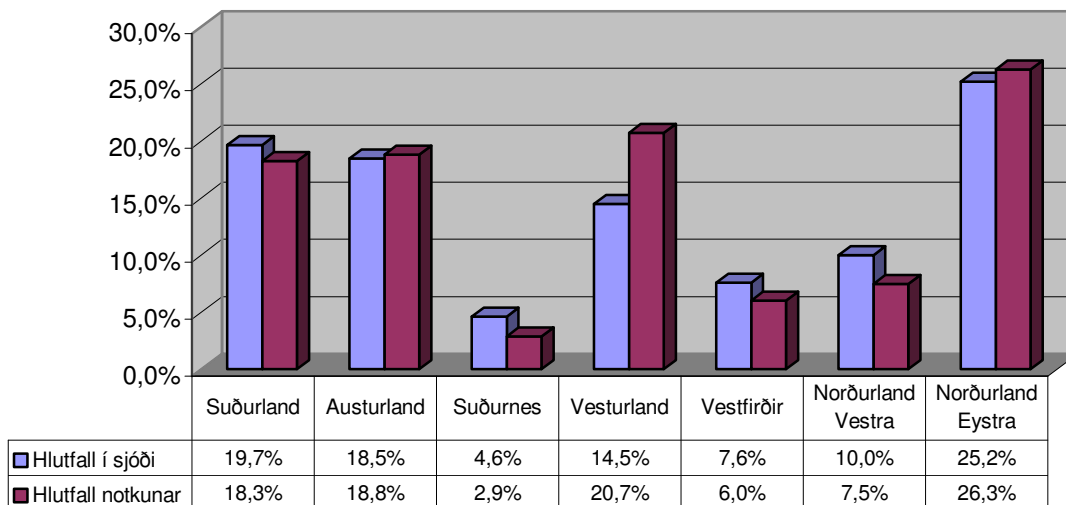
### Aldursdreifing einstaklingsstyrkja 2007



Aldursdreifingin er nokkuð svipuð á milli áráanna 2006 og 2007 en styrkþegar Landsmenntar eru langflestir á aldrinum 21-50 ára einstaklingar.

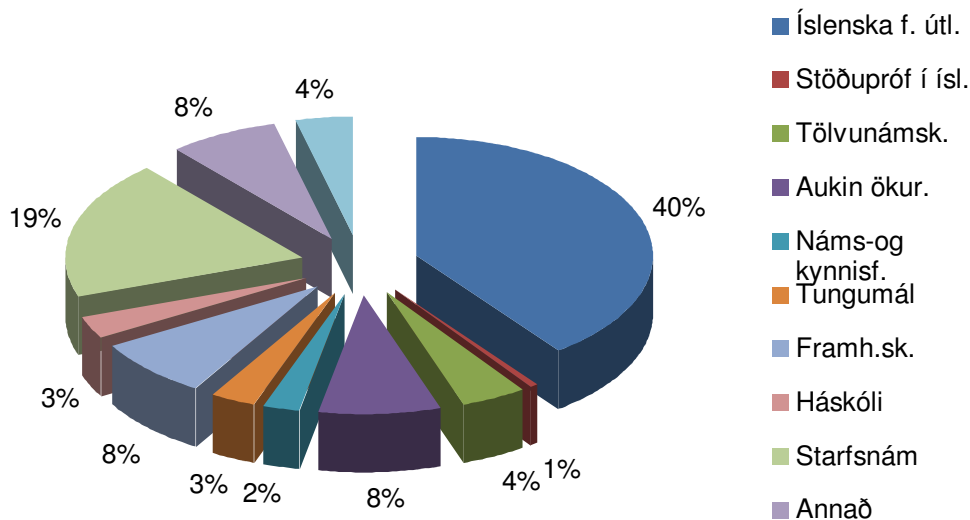
Næsta mynd sýnir samanburð á hlutfallsgreiðslum stéttarfélaganna og notkun einstaklingsstyrkja (sett saman e. landshlutum). Mjög ánægjulegt er að sjá hversu öflugir Vestlendingar eru á árinu en þar hefur verið mikil gróska í námskeiðahaldi og náms/námskeiðssókn. Eins er Norðurlandið að standa sig vel ásamt Austfirðingum.

### Hlutfall í sjóði vs. hlutfall notkunar 2007



Að síðustu er birt mynd sem sýnir flokkun námskeiða og dreifingu einstaklingsstyrkja á tegundir námskeiða.

### Flokkun námskeiða 2007



Eins og sést á myndinni af flokkun námskeiða þá hafa íslenskunámskeið fyrir útlendinga einnig verið fyrirferðarmikil þegar kemur að úthlutun einstaklingsstyrkja eða í 40% tilvika. Hér er ástæðan sú sama og vegna fjölda þessara námskeiða innan fyrirtækjanna, þ.e. stóraukið framboð námskeiða á árinu á viðráðanlegu verði vegna tilkomu aukins fjárframlags stjórnvalda. Starfsnám er eðlilega stór partur af kökunni en helstu námskeið sem tilheyra þeim flokki eru eftirfarandi:

- Vinnuvélanámskeið
- ADR-námskeið (eiturefnaflutningar)
- Ræstinganámskeið
- Umönnunarnámskeið
- Dagmæðranámskeið
- Nuddnám
- Höfuðbeina-og spjaldhryggs meðferðartækni
- Einkapjálfaranám
- Rekstur mötuneyta
- Almennt rekstrarnámskeið
- Skrifstofutækni
- Bókhaldsnámskeið
- Matartækninám
- Námskeið fyrir starfsfólk í mötuneytum
- Þjónustuliði
- Félagsliði
- Jarðlagnatækni
- Fjölverkjanám
- Tölvuviðgerðir
- Hleðslustjórn
- Verkstjórnarnámskeið
- 30 tonna réttindanám (pungapróf)
- Fiskur og ferðaþjónusta
- Skógræktarnámskeið
- Dyravarðarnámskeið
- Nám í tónvinnslu

## Að lokum

Undanfarin ár hefur verið lögð rík áhersla á að fólk tileinki sér jákvætt viðhorf gagnvart símenntun og að fólk með litla formlega menntun efli sig í starfi með markvissri fræðslu og þjálfun. Þetta þýðir að smá saman hefur átt sér stað ákveðin viðhorfsbreyting meðal forsvarsmanna fyrirtækja og stéttarféлага og í samfélaginu almennt. Slík viðhorfsbreyting er mjög mikilvæg til þess að hægt sé að efla enn meir menntun og fræðslu í atvinnulífinu og þar með að auka menntunarstig þjóðarinnar.

Með tilkomu Fræðslumiðstöðvar atvinnulífsins fyrir fimm árum síðan hefur verið brotið blað í þróun á verkefnum innan fullorðinsfræðslu sem hafa komið umbjóðendum Landsmenntar til góða. Þar ber helst að nefna útgáfu á námsskrám sem flestar eru sniðnar að þörfum fólks í atvinnulífinu sem hefur litla formlega menntun. Margar þessar námsskrár hafa orðið til vegna frumkvæðis fólksins sjálfs, stéttarféлага þeirra og símenntunarmiðstöðvanna á landsbyggðinni. Þá ber að nefna starf náms-og starfsráðgjafa í atvinnulífinu og raunfærnimat þeirra sem ekki hafa lokið námi á framhaldsskólastigi. Allt er þetta til þess að auka möguleika þessa fólks og auðvelda þeim að hefja nám að nýju.

Stjórnvöld í landinu hafa tekið verulega við sér hvað varðar þátttöku í því að efla endur-og símenntun í atvinnulífinu og fullorðinsfræðslu almennt. Í yfirlýsingu ríkisstjórnarinnar sem gefin var út í tengslum við síðustu kjarasamninga er m.a. kveðið á um að framlög til símenntunar og fullorðinsfræðslu fyrir fólk á vinnumarkaði verði aukin með um 300 milljóna króna framlögum næstu tvö árin. Þá hefur menntamálaráðherra boðað að lagt verði fyrir frumvarp til laga um fullorðinsfræðslu og verður spennandi að fylgjast með áhrifum þess á það sem aðilar vinnumarkaðarins hafa nú þegar lagt til. Gera má ráð fyrir að lög um fullorðinsfræðslu muni að einhverju leiti skýra verkaskiptingu í fullorðinsfræðslu á milli atvinnulífsins og hins opinbera.

Tækniþróun, aukin samkeppni og alþjóðavæðing gerir sífellt meiri kröfur um að ákveðin þekking, kunnátta og hæfni til ákveðinna starfa sé til staðar í samfélaginu. Vel menntað starfsfólk fyrirtækja er helsta forsenda þess að þau geti tekist á við þær öru breytingar sem eiga sér stað á vinnumarkaðnum. Það hefur verið meginhlutverk Landsmenntar og annarra fræðslusjóða í atvinnulífinu að koma til móts við þessar auknu kröfur um menntun og þekkingu og er óhætt að segja að frá stofnun fræðslusjóðanna þá hafa þeir verið leiðandi í því starfi að þróa og taka þátt í nýsköpun hverskonar sem tengist endur-og símenntun.

Reykjavík, 8. maí 2008  
Kristín Njálisdóttir  
forstöðumaður Landsmenntar.