



Starfsgreinasambandið



**SAMTÖK
ATVINNULÍFSINS**

Ársskýrsla LandsMenntar 2004

LandsMennt



Samantekt á starfsemi LandsMenntar, starfsmenntunar Samtaka atvinnulífsins og verkalyðsfélaganna á landsbyggðinni árið 2004.

Formáli

Það má segja að með undirritun á nýjum kjarasamningi Samtaka atvinnulífsins og Starfsgreinasambands Íslands í mars 2004, þá hafi komist fullt skrið á starfsemi LandsMenntar að nýju eftir nokkurt stopp þar sem fjármagn sjóðsins nánast kláraðist á þessu tilraunatímabili sem fyrstu þrjú starfsár sjóðsins voru.

Með kjarasamningnum er starfsemi LandsMenntar tryggð til frambúðar og vinnuveitendur munu taka yfir fjármögnun þessa málaflökks á samningstímabilinu.

Frá 1. janúar 2006 munu vinnuveitendur greiða 0,05% af launum og 0,15% frá 1. janúar 2007. Til viðbótar þessu er fjármögnun tryggð til loka ársins 2007 með sama fyrirkomulagi eins og verið hefur í gildi frá árinu 2000 þ.e. með aðkomu ríkisins með greiðslum úr Atvinnuleysistryggingasjóði og með beinum greiðslum frá stéttarfélögunum sem aðild eiga að LandsMennt en þau eru nú 26 talsins.

Ný stjórn LandsMenntar kom saman í fyrsta skipti um mánaðarmótin apríl/maí og hélt síðan góðan vinnufund 17. maí þar sem farið var yfir helstu áhersluatriði nýrrar stjórnar.

Mikilvægt var að endurskoða starfið til þess að hægt yrði að veita og meta það hvert ætti að stefna. Það var ljóst að huga þurfti að mörgu, m.a. að endurskoða úthlutunarreglur og þá helst þær viðmiðunarreglur sem stjórn sjóðsins hefur unnið eftir við úthlutanir styrkja í hin ýmsu verkefni hjá fyrirtækjum og stéttarfélögum.

Aðsetur Landsmenntar

Ákveðið var á árinu að gera húsnæðissamning við Fræðslumiðstöð atvinnulífsins og var starfsemin flutt að Grensásvegi 16A í nóvember 2004. Á Grensásvegi eru fyrir auk Fræðslumiðstöðvarinnar, Mennt, Samstarfsvetvangur atvinnulífs og skóla og Mímir – Símenntun. Þá er starfsaðstaða í húsinu fyrir símenntunarmiðstöðvarnar á landsbyggðinni en þær hafa einmitt verið mjög mikilvægir samstarfsaðilar Landsmenntar frá upphafi starfseminnar.

Árið 2002 var gerður samstarfssamningur um að Landsmennt tæki að sér rekstur Sjómenntar sem er fræðslusjóður sjómanna en í lok ársins 2004 var tekin sú ákvörðun af stjórn Sjómenntar að flytja starfsemi þess sjóðs til Sjómannaskólans eða Fjöltækniskóla Íslands eins og hann heitir í dag. Starfsemi Sjómenntar var farsæl þessi tvö ár hjá Landsmennt og er þeirri starfsemi óskað áframhaldandi farsældar á nýjum stað. Verkefnisstjóri Landsmenntar mun halda áfram samstarfi við Sjómennt og Fjöltækniskólann en aðildarfélög Sjómenntar eru mörg þau sömu og eiga aðild að Landsmennt.

Stjórn og starfsmaður:

Eins og kom fram í formála þá varð breyting á stjórn Landsmenntar á árinu með tilkomu nýrra kjarasamninga. Stjórn er skipuð sex fulltrúum sem eru eftirfarandi:

Frá Starfsgreinasambandi Íslands:

- Aðalsteinn Á. Baldursson, formaður stjórnar og form. Vlf. Húsavíkur
- Hjördís Þ. Sigurþórsdóttir, form. Vökuls, stéttarfélags

➤ Skúli Thoroddsen, framkv.stj. Starfsgreinasambands Íslands
Varamenn: Ásdís Guðmundsdóttir, skrifstofustj. Öldunnar stéttarfélags og Vilhjálmur Birgisson, form. Vlf. Akraness.

Frá Samtökum atvinnulífsins:

- Halldór Frímansson, lögfræðingur frá Vátryggingafélagi Íslands. Halldór er varaformaður stjórnar Landsmenntar
- Arnar Sigurmundsson, form. stjórnar Samtaka fiskvinnslustöðva
- Gissur Pétursson, forstjóri Vinnuálastofnunar

Varamenn: Ragnar Árnason, starfsm. hjá Samtökum atvinnulífsins og Ingi Bogi Bogason, starfsm. hjá Samtökum iðnaðarins.

Fráfarandi stjórnarmönnum, þeim Ágústi H. Elíassyni og Elínbjörgu Magnúsdóttur eru þökkuð vel unnin störf í þágu Landsmenntar og ánægjulegt samstarf.

Verkefnisstjóri Landsmenntar er Kristín Njálsdóttir. Verkefnisstjóri og stjórn héldu samtals 7 stjórnarfundir og einn vinnufund stjórnar. Þá var haldinn einn formlegur fundur samráðshóps stjórna Landsmenntar og Starfsafls.

Helstu verkefni:

Eins og undanfarin ár er verkefnum sjóðsins skipt niður í styrki til fyrirtækja og stéttarféлага ásamt þróunarverkefnum og síðan styrkir til einstaklinga. Helstu tegundir verkefna ársins eru eftirfarandi:

- Starfstengt nám í matvælaíðnaði
- Gæðastjórnun í framleiðslufyrirtækjum
- Starfstengd íslenska fyrir útlendinga
- Þjónustunámskeið
- Samskiptanámskeið/bætt líðan á vinnustað
- Öryggis-og skyndihjálparnámskeið
- Starfstengd námskeið í iðnaði
- Lengra starfsnám (t.d. jarðlagnatækni og fjölvirkjanám)
- Samstarf um fyrirtækja”skóla” (t.d. Brim Lífsins skóli, Eskjuskólinn og Starfsmannaskóli Samherja)
- Menntasmiðjur símenntunarmiðstöðva og stéttarféлага
- Þarfagreiningar

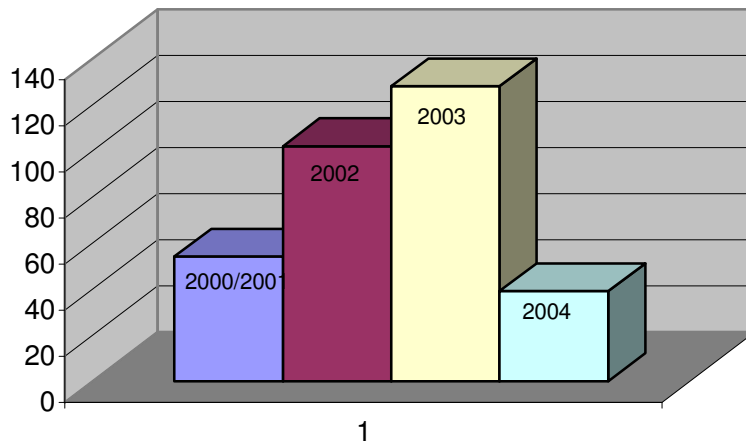
Fjöldi afgreiddra verkefna á árinu voru 94 talsins. Þau námskeið sem oftast koma fyrir eru námskeið á vegum Rannsóknarþjónustunnar Sýni ehf. en þar er um að ræða sérsniðin starfstengd námskeið fyrir starfsmenn í matvælaíðnaði. Þá ber að nefna námskeið sem lúta að bættri líðan á vinnustað eins og t.d. samskiptanámskeið, streitulosunarnámskeið, námskeið um réttar vinnustellingar o.fl. Forsvarsmenn fyrirtækja eru í meira mæli farnir að sjá að það borgar sig margfalt að bjóða upp á slík námskeið og í mörgum tilvikum telja þeir að slík námskeið skipti sköpum fyrir fyrirtækið sjálft þar sem dregið hefur úr starfsmannaveltu o.s.frv. Á árinu stóðu stéttarfélögin á Norðurlandi vestra (Aldan, Vaka og Samstaða) fyrir fullorðinsfræðsluverkefninu Sarpurinn í samstarfi við Farskóla Norðurlands vestra og fleiri aðila. Landsmennt hafði veitt styrk til þróunar á námsefni og námsefnisgerð og í framhaldi var veittur styrkur til námskeiðahalds. Hér var um að ræða mjög þarft og gott framtak stéttarfélaganna. Fjölvirkjanámið hjá Símei í Eyjafirði hélt áfram og kom Landsmennt að fjármögnun verkefnisins hjá þremur fyrirtækjum á svæðinu. Þá ber að nefna aðkomu Landsmenntar að stóru verkefni Útflutningsráðs í samstarfi við fleiri aðila sem nefnist Hagvöxtur á heimaslóð og var hér um að ræða sérsniðin

fræðsla fyrir lítil og meðalstór ferðaþjónustufyrirtæki á landsbyggðinni. Í lokin á þessari upptalningu er vert að nefna kærkomið verkefni hjá sláturleyfishöfum í samstarfi við Iðntæknistofnun en þar kom Landsmennt að fjármögnun á Áhættugreiningu og þjálfun starfsmanna í sláturhúsum.

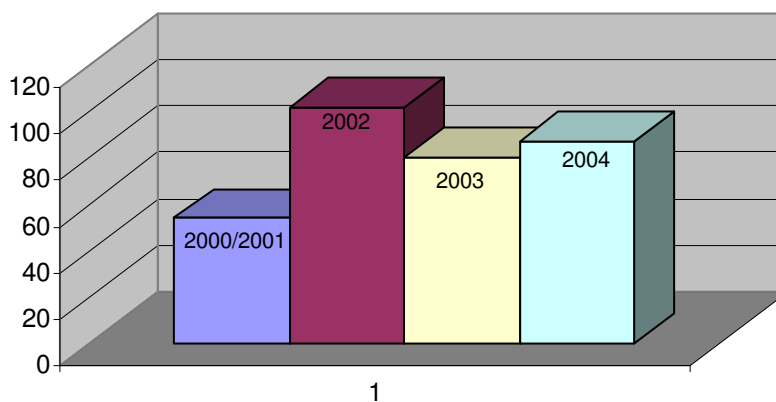
Að öðru leiti fylgir hér yfirlit (sjá töflu aftast í skýrslu) yfir þau verkefni sem tekin voru fyrir af stjórn Landsmenntar á árinu 2004. Þess ber að geta að á árinu 2003 var afgreiðslu 48 verkefna frestað vegna fjárhagsstöðu sjóðsins og komu þau því til afgreiðslu á árinu 2004. Uppgjör verkefna á árinu var að upphæð kr. 12.019.872.- og var þar um að ræða 48 verkefni sem eru þó ekki endilega sömu verkefni og frestað var afgreiðslu á árinu 2003.

Til að glöggva sig á þróun starfseminnar hvað varðar fjölda verkefna innan fyrirtækja og stéttarféлага þá fylgja hér tvær myndir með súluriti. Önnur er vegna umsókna og hin vegna afgreiddra styrkja. Hér sést vel hvernig þróunin hefur verið frá upphafi.

Þróun á fjölda umsókna fyrirtækja, félaga og fræðsluaðila 2000/2001 til 2004



Þróun afgreiddra styrkja til fyrirtækja, félaga og fræðsluaðila 2000/2001 til 2004

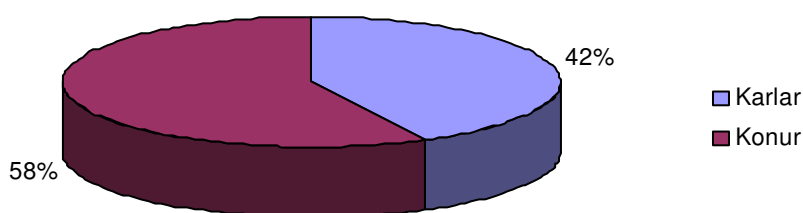


Einstaklingsstyrkir

Greiddir hafa verið út styrkir til 1922 einstaklinga á árinu af Landsmennt. Sjóðurinn gerði samkomulag við félögin í lok ársins 2003 um frestun á endurgreiðslu einstaklingsstyrkja eftir 1. nóv. 2003 og komu þeir styrkir því til endurgreiðslu á árinu 2004. Þarna var um að ræða ca. 500 manns. Greiddir styrkir skv. ársreikningi 2004 eru kr. 42.587.129.- eða að meðaltali kr. 22.158 kr. per. einstakling.

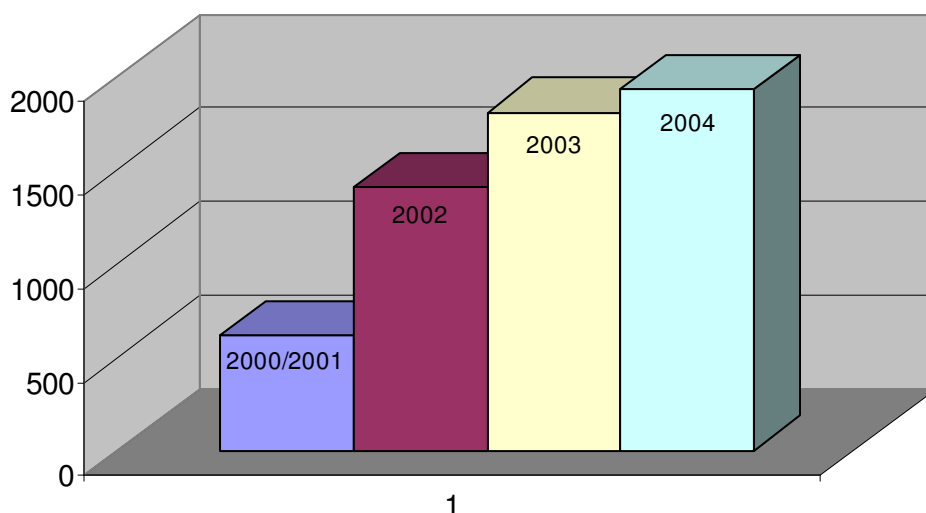
Einstaklingsstyrkirnir dreifðust á 25 stéttarfélög. Kynjaskiptingin er svipuð og hún hefur verið undanfarin ár þó svo munurinn á milli karla og kvenna hafi aðeins minnkað en það eru konurnar sem hafa vinningin (sjá mynd).

Kynjaskipting 2004



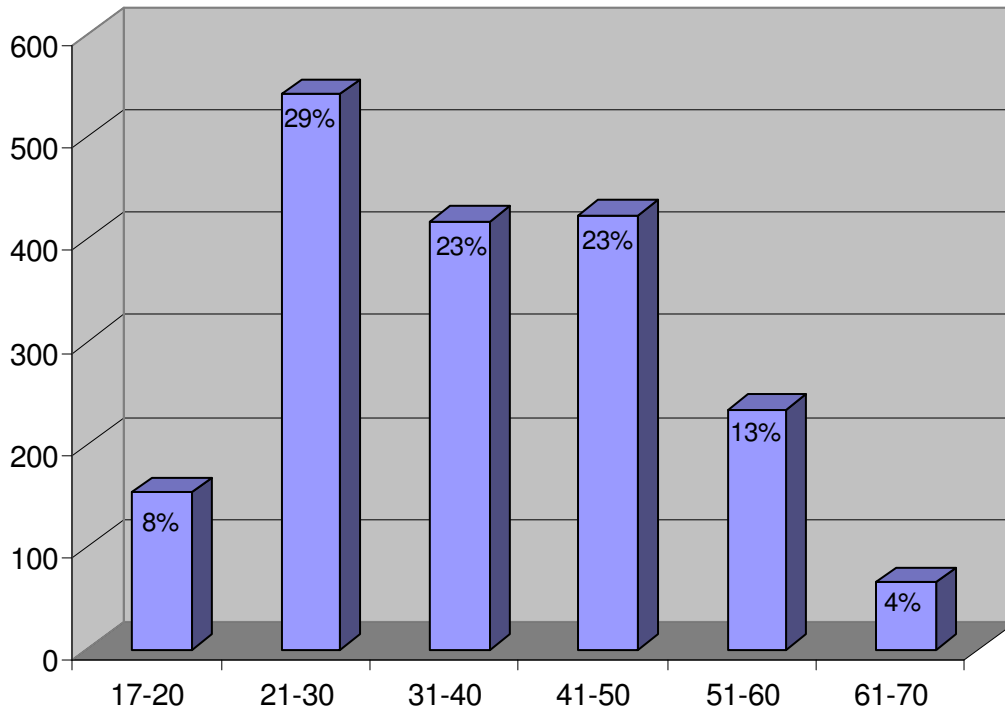
Þróun einstaklingsstyrkja hefur verið nokkuð jöfn á milli ára en þó ber að hafa í huga frestun á afgreiðslu einstaklingsstyrkja árið 2003 sem hefur áhrif á myndina.

Þróun á úthlutun einstaklingsstyrkja 2000/2001 til 2004



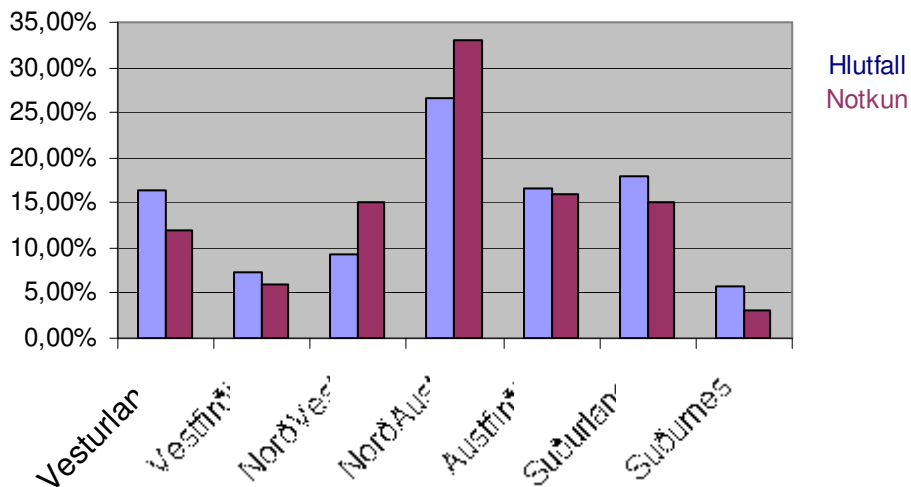
Þá er athyglisvert að skoða aldursdreifingu úthlutaðra einstaklingsstyrkja á árinu.

Aldursdreifing vegna einstaklingsstyrkja 2004



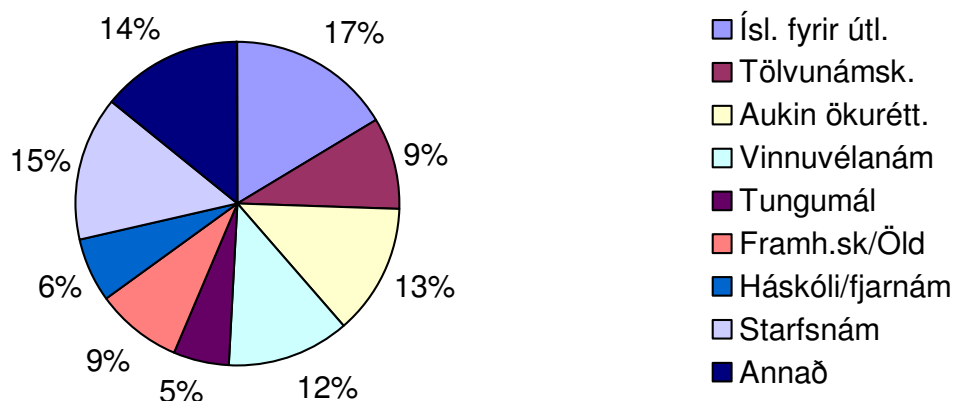
Næsta mynd sýnir samanburð á hlutfalli og notkun stéttarfélaganna (sett saman e. landshlutum) á einstaklingsstyrkjum Landsmenntar. Eins og sést þá er Norðurlandið að skera sig verulega úr en þar hefur nýting félaganna verið yfir hlutfallseign þeirra í sjóðnum.

Samanburður á hlutfalli og notkun einstaklingsstyrkja eftir landshlutum



Að síðustu er birt hér mynd sem sýnir flokkun námskeiða og dreifingu einstaklingsstyrkja á tekundir námskeiða.

Tegundir námskeiða vegna einstaklingsstyrkja 2004



Þau námskeið sem flokkast undir annað eru m.a.:

Námskeið fyrir starfsfólk í mötuneytum
Ræstinganámskeið
Umönnunarnámskeið
Sjálfstyrkingarnámskeið
Menntasmiðjur
Máttur kvenna
Grænir skógar
Dagmæðranámskeið
Brautargengi
Meðferð sprengiefna
Öryggisnámskeið

Kynningar og hvatningarstarf

Kynningar og hvatningarstarf verkefnisstjóra sjóðsins var mjög mikilvægt á árinu 2004 þar sem nauðsynlegt var að trekkja aðila sjóðsins í gang á ný eftir það hlé sem óhjákvæmilegt var vegna fjárhagsstöðu sjóðsins á árinu 2003 og í raun fram í mars á árinu 2004 eða þar til nýir kjarasamningar aðila voru undirritaðir.

Sett var aukið fjármagn í auglýsingar ásamt því að verkefnisstjóri fór í fjölda heimsóknna og tók þátt í viku símenntunar með því að einbeita sér að heimsóknnum í fyrirtæki á Vesturlandi. Einnig voru heimsótt fyrirtæki í Skagafirði í viku símenntunar. Þá var farin sérstök ferð á Austurland með starfsmanni Fjöltækniskóla Íslands þar sem áhersla var lögð á kynningu Landsmenntar og Sjómenntar saman. Þá hefur eins og áður verið gott samstarf við símenntunarmiðstöðvar á landsbyggðinni og eru langflest fræðsluverkefni fyrirtækja og stéttarfélaga unnin í samvinnu við þær.

Að lokum

Fyrrihluti ársins 2004 einkenndist af því að koma starfinu aftur í gang eftir það hlé sem skapaðist frá nóv/des. 2003 til mars 2004.

Með því að taka þá ákvörðun í lok ársins 2003 að semja við stéttarfélögin um að leggja út fyrir einstaklingsstyrkjum þangað til fjármögnun Landsmenntar var tryggð þá skapaðist aldrei óvissa meðal félagsmanna stéttarfélaganna. Þau héldu ótrauð áfram að sækja sér endur-og símenntun í sínum frítíma og nutu einstaklingsstyrkja til þess.

Það kom hinsvegar afturkiptur í fræðslustarfsemi fyrirtækjanna sjálfra og þess vegna þurfti að leggja vinnu í það að hvetja þau af stað á ný. Mörg hver tóku hvatningunni vel og fóru af stað af fullum krafti á haustönn 2004 og má nefna Samherja sérstaklega í þessu tilviki þar sem það fyrirtæki ákvað að fylgja í kjölfar t.d. Brims og Eskju og setti á fót starfsmannaskóla Samherja þar sem boðið var upp á fjölbreytta námskrá fyrir bæði landvinnslufólk og sjómenn fyrirtækisins.

Það er ánægjulegt að sjá hversu vel tókst til með að hvetja aðila Landsmenntar til markvissrar fræðslu á ný eftir það hlé sem skapaðist vegna fjárskorts sjóðsins en þó er mikil vinna eftir óunnin í þeim efnum. Þátttaka í fræðslu er mjög mismunandi eftir landssvæðum og sést sá munur best á þeirri mynd hér í skýrslunni sem sýnir hlutfall og þátttöku félagsmanna stéttarfélaganna.

Þar sem samstarfið við forsvarsmenn stéttarfélaganna á landsbyggðinni og fyrirtækin hefur ávalt verið farsælt og gott þá er bara bjart framundan. Ég er því sannfærð um það að aðilar Landsmenntar munu vinna að því með stjórn sjóðsins að efla og styrkja fullorðinsfræðslu, starfsnám og hverskonar símenntun í framtíðinni.

Reykjavík 30. maí 2004.

Kristín Njálisdóttir

Verkefnisstjóri.