



Ársskýrsla 2008



SAMBAND ÍSLENSKRA SVEITARFÉLAGA



Starfsgreinasamband
Íslands

Starfsemi Sveitamenntar SGS og LN árið 2008

Formáli

Ársskýrslan sem hér er birt er ætlað að gefa yfirlit yfir starfsemi Sveitamenntar fyrir starfsárið 2008. Gerð er grein fyrir helstu viðfangsefnum ársins ásamt því að farið er yfir verkefni sem hafa verið styrkt, jafnt þeirra sem unnin voru hjá stofnunum sem og þeirra sem einstaklingsstyrkir sjóðsins voru notaðir til.

Sveitamennt SGS og LN er starfsmenntunarsjóður starfsmanna sveitarfélaga á landsbyggðinni innan aðildarfélaga Starfsgreinasambands Íslands.

Sveitamennt tók formlega til starfa 1. janúar 2007 og byggir á gr. 13.4.3. um starfsmenntunarsjóð í kjarasamningi Launanevndar sveitarfélaga (LN) og Starfsgreinasambands Íslands (SGS).

Ákveðið var að gera þjónustusamning við Landsmennt árið 2007 um rekstur og umsjón með starfsemi þannig að skrifstofa Sveitamenntar er sú sama og Landsmenntar að Skeifunni 8, 108 Reykjavík. Þjónustusamningurinn var síðan endurnýjaður í október 2008. Landsmennt hefur einnig umsjón með Ríkismennt SGS.

Samningsaðilar eru sammála um mikilvægi starfsmenntunar. Aukin hæfni og starfstengd menntun félagsmanna aðildarfélaga Starfsgreinasambandsins sem starfa hjá sveitarfélögum og stofnunum þeirra eru nauðsynlegir þættir vegna sífellt fjölbreyttari verkefna.

Markmið sjóðsins er annars vegar að auka möguleika sveitarfélaga og stofnana þeirra á að þróa starfssvið sitt þannig að það samræmist þeim kröfum sem gerðar eru til þeirra á hverjum tíma og efla starfsmenntun starfsmanna með það fyrir augum að þeir verði færari til að takast á við sífellt fjölbreyttari verkefni.

Sveitamennt skiptist í tvær deildir og sinnir hlutverki sínu með eftirfarandi hætti:

Sveitarfélagadeild sinnir hlutverki sínu með því að veita styrki til fræðsluverkefna á sviði starfsmenntunar sem eru í samræmi við markmið sveitarfélaga sem í sjóðinn greiða; stéttarfélaga sem að sjóðnum standa; eða verkefna sem sjóðstjórn skipuleggur. Auk þess styrkir deildin verkefni sem aðilar semja um í kjarasamningi.

Einstaklingsdeild veitir styrki til einstaklinga, félagsmanna aðildarfélaganna til þess að þeir eigi kost á að sækja nám/námskeið með vinnu án verulegs kostnaðar.

Greitt er til sjóðsins samtals 0,72% á laun starfsmanna skv. kjarasamningi og sjá aðildarfélög sjóðsins (félög SGS á landsbyggðinni) um innheimtu gegn 3% þóknun.

Heildarframlög til sjóðsins árið 2007 voru kr. 32.944.558.- Heildarupphæð úttektar var kr. 21.527.379.- en þar af voru greiðslur styrkja úr báðum deildum kr. 17.288.711.- laun og launatengd gjöld kr. 471.425.- Í skrifstofu og stjórnunarkostnað fóru kr. 3.767.243.- en þar af eru kr. 1.411.488.- vegna þjónustusamnings við Landsmennt og kr. 986.755.- í þóknun til stéttarfélaga vegna innheimtu fræðslugjalds.

Sá háttur er hafður á einstaklingsstyrkjunum að hver félagsmaður getur sótt um styrk til síns verkalýðsfélags sem metur umsóknina og afgreiðir styrkinn eftir starfsreglum Sveitamenntar. Verkalýðsfélagið sækir síðan um endurgreiðslu til Sveitamenntar eins oft og þurfa þykir. Þannig eru það verkalýðsfélögin sem sjá alfarið um afgreiðslu

einstaklingsstyrkjanna. Öllum vafaatriðum vegna einstaklingsstyrkja er vísað til forstöðumanns eða stjórnar og ef einstaklingar eru ósáttir við þá afgreiðslu sem þeir fá þá hafa þeir möguleika á að vísa umsókn sinni til stjórnar sjóðsins til afgreiðslu. Þær umsóknir sem berast til Sveitarfélagadeild sjóðsins eru sendar á skrifstofu sjóðsins og afgreiddar af stjórn.

Stjórn og starfsmaður:

Stjórn Sveitamenntar SGS og LN er skipuð fjórum fulltrúum sem eru eftirfarandi:

Fulltrúar Starfsgreinasambands Íslands (SGS):

Signý Jóhannesdóttir, formaður stjórnar, formaður Stéttarfélags Vesturlands

Björn Snæbjörnsson, formaður Einingar Iðju

Fulltrúar Launanevndar Sveitarfélaga (LN):

Guðrún Ósk Sigurjónsdóttir, lögfræðingur hjá Sambandi íslenskra sveitarfélaga

Inga Rún Ólafsdóttir, sviðsstjóri kjarasviðs hjá Sambandi íslenskra sveitarfélaga

Karl Björnsson, fyrrverandi sviðsstjóri kjarasviðs hjá Sambandi íslenskra sveitarfélaga og núverandi framkvæmdastjóri Sambands íslenskra sveitafélaga hætti í stjórn sjóðsins um mitt árið og er honum þakkað gott starf og ánægjulegt samstarf.

Í stað Karls kom inn í stjórnina Inga Rún Ólafsdóttir og er hún boðin velkomin til starfa.

Forstöðumaður Landsmenntar Kristín Njálisdóttir veitir Sveitamennt einnig forstöðu.

Forstöðumaður og stjórn héldu samtals 9 fundi á árinu. Þá voru haldnir 3 samráðsfundir með öðrum fræðslusjóðum innan SGS og LÍV.

Helstu verkefni Sveitamenntar

Eins og fram kemur í formála þá skiptist sjóðurinn í tvær deildir, Sveitarfélagadeild og Einstaklingsdeild. Markmið sjóðsins er annars vegar að efla símenntun starfsmanna og hins vegar að auka möguleika sveitarfélaga og stofnana á að þróa starfsvið sitt þannig að það samræmist þeim kröfum sem gerðar eru til stofnana á hverjum tíma.

Stjórn Sveitamenntar setur sér nánari vinnureglur um úthlutun allra styrkja en aðildarfélögin sjá um greiðslu einstaklingsstyrkja í umboði Sveitamenntar eins og áður hefur komið fram.

Samþykktir voru styrkir í 19 verkefni á árinu

- Fagnámskeið I fyrir Hjúkrunarheimilið Kirkjuhvol og Dvalarheimilið Hjallatún
- Námskeið um sorg og sorgarviðbrögð fyrir Dvalar-og hjúkrunarheimilið Fellaskjól
- Tölvunámskeið fyrir skólaliða hjá Grunnskóla Vestmannaeyja
- Námsferð með þátttöku á námskeiðum fyrir Leikskólann Gláðheima í Bolungarvík
- Fagnámskeið I fyrir Heilbrigðisstofnun Suðausturlands á Höfn
- Námskeið í umönnun heilabílaðra einstaklinga fyrir Öldrunarheimili Akureyrarbæjar
- Íslenska fyrir erlenda starfsmenn hjá Dvalar-og hjúkrunarheimilinu Hjallatúni
- Skyndihjálparnámskeið fyrir fjölskylduþjónustu Norðurþings
- Krakkamatúr – námskeið fyrir starfsfólk mótuneyta í skólum hjá Skóladeild Akureyrarbæjar
- Markviss þarfagreining fyrir Framkvæmdamiðstöð Akureyrarbæjar
- Fagnámskeið II fyrir Dvalar-og hjúkrunarheimilið Lund á Suðurlandi
- Námskeið og námstefna Heilsuakademíunnar fyrir Leikskólann Krógaból á Akureyri

- Úr mínus í plús, fjármálanámskeið hjá Stéttarfélagi Vesturlands
- Námsstefna SGS, viðbrögð við kreppu í samstarfi Starfsgreinasambands Íslands, Félagsmálaskóla Alþýðu, Sveitamenntar, Ríkismenntar og Landsmenntar
- Einkenni og viðbrögð streitu, námskeið fyrir starfsmenn Sveitarfélagsins Hornafjarðar
- Fagnámskeið I fyrir Heilbrigðisstofnun Suðausturlands á Höfn
- Námssefnisgerð vegna fræðsluátaks AFLs á Austurlandi
- Námskeið skv. áætlun AFLs á Austurlandi
- Gleði og fagmennska, námskeið Hjallastefnunnar fyrir Leikskólann Hólmasól á Akureyri

Gerð voru upp 13 verkefni á árinu að upphæð kr. 1.976.291.- Mikill meirihluti þátttakenda á ofantöldum námskeiðum voru konur.

Einstaklingsstyrkir:

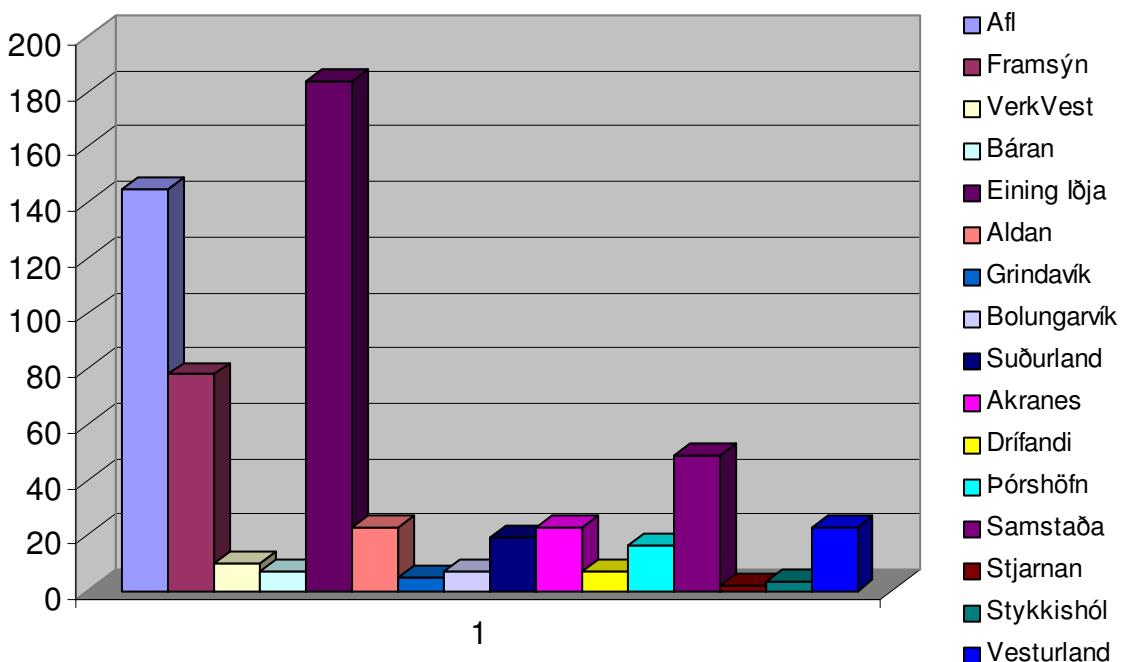
Greiddir voru styrkir til 578 einstaklinga að heildarupphæð kr. 15.312.420.- Meðaltal styrkuppþæðar á hvern einstakling var því kr. 26.492.- Þetta er nokkur fjölgun frá fyrsta starfsári sjóðsins eða um 15% á milli ára.

Flokkun námskeiða var framkvæmd með sama hætti og hjá Landsmennt og Ríkismennt SGS en þar er um að ræða 11 námskeiðsflokka.

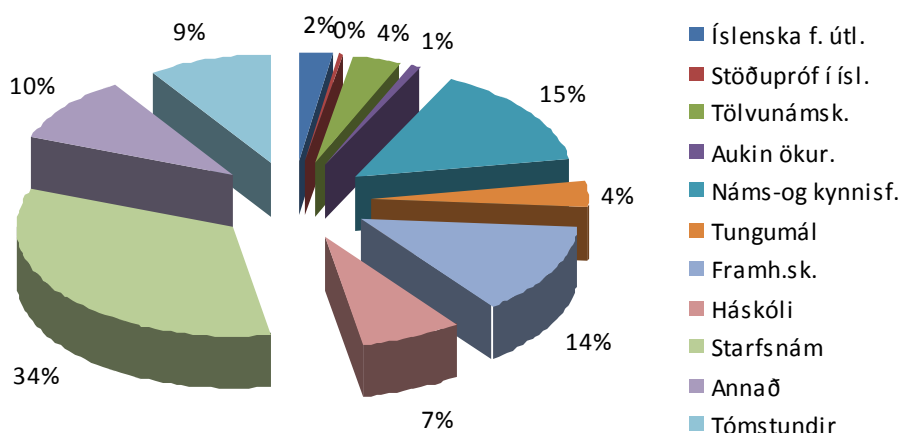
Eftirfarandi myndir skýra nánar hvernig einstaklingsstyrkir skiptust á mismunandi nám/námskeið og skiptingin á milli karla og kvenna ásamt aldursdreifingu. Styrkirnir skiptust á 16 stéttarfélög en aðildarfélög Sveitamenntar voru 20 að tölu fram til loka ársins en fækkaði síðan í 17 eftir sameiningu félaga á Snæfellsnesi.

Á myndinni hér fyrir neðan sést hvernig fjöldi einstaklingsstyrkja dreifist á þau 15 félög sem um ræðir.

Fjöldi styrkja á aðildarfélög 2008



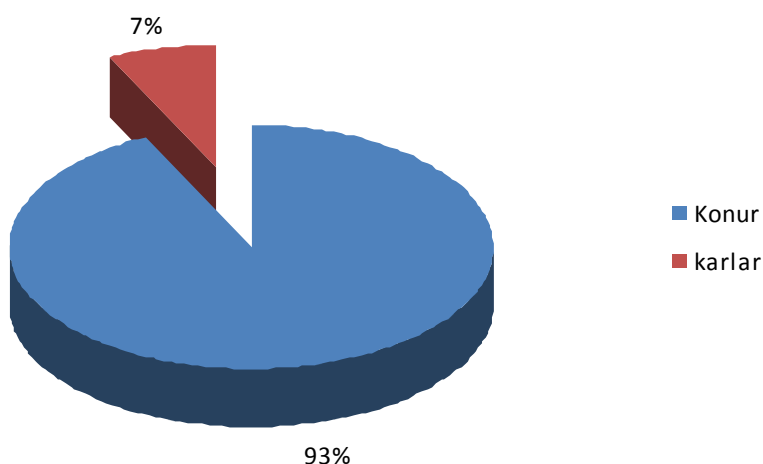
Flokkun námskeiða 2008



Eins og sést af myndinni hér að ofan þá er starfsnámið stærsti partur kökunnar hvað varðar úthlutaða einstaklingsstyrki og í þeim tilvikum er um að ræða skólaliða og leikskólaliðanám, sjúkraliðabrá, skrifstofubraut, félagsliðabraut, Fagnámskeið I og II nám svo eitthvað sé nefnt. Einnig er stór hluti af kökunni vegna íslenskunáms fyrir útlendinga og síðan voru náms-og kynnisferðir nokkrar á vorönn grunnskólanna og leikskólanna á landsbyggðinni. Þá er ánægjulegt að sjá hversu hátt hlutfall styrkjanna hefur farið í nám á framhaldsskólastigi eða 14% og síðan 7% í háskólanám.

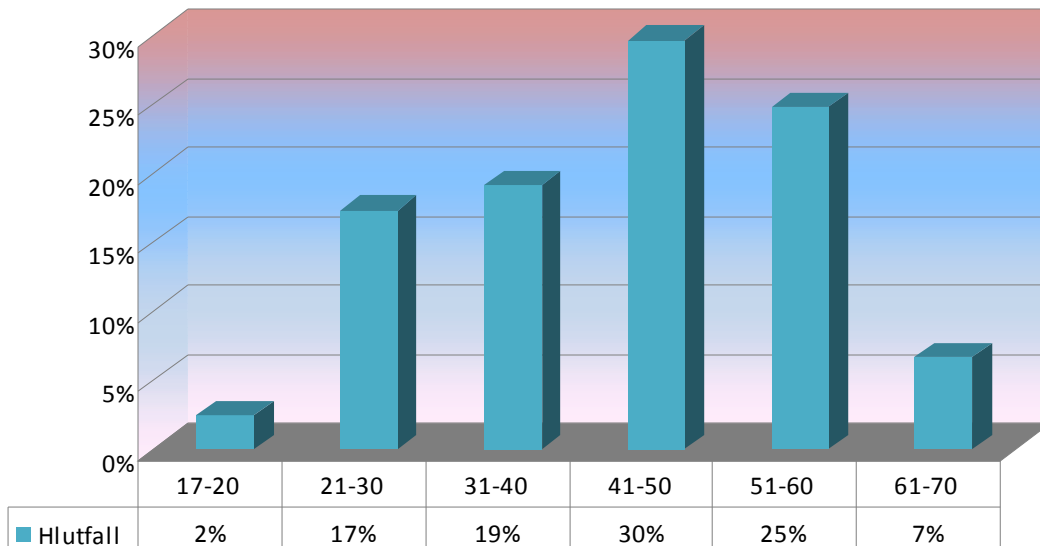
Næst skoðum við mynd af kynjaskiptingu úthlutaðra einstaklingsstyrkja. Bilið á milli karla og kvenna er stórt þar sem skiptingin er 93% konur og 7% karlar eða alveg eins og á árinu áður. Þetta er þó ekki óeðlilegt þar sem þeir einstaklingar sem eiga aðild að sjóðnum eru í miklum meirihluta konur.

Einstaklingsstyrkir 2008



Aldursdreifing á úthlutaða einstaklingsstyrki gefur enn betri mynd af hópnum sem nýtir sér þá styrki. Hér er greinilega um að ræða konur á aldrinum 40 til 60 ára þar sem hóparnir 41-50 og 51-60 ára eru áberandi stærstir og er þessi mynd nánast alveg eins og árið áður. Hópurinn 21-30 ára hefur þó aðeins stækkað úr tæpum 14% í 17%.

Aldursdreifing: Hlutfall 2008



Kynningar-og hvatningastarf:

Fyrir utan þau verkefni sem nefnd hafa verið hér að ofan þá hefur forstöðumaður heimsótt sveitarfélög á landsbyggðinni og stofnanir þeirra. Í viku símenntunar haustið 2008 voru sveitarfélög á Norðurlandi og Vesturlandi heimsótt.

Í heimsóknum á vinnustaði er sjóðurinn kynntur ásamt því að farið var yfir hvernig fræðslumálum er háttað hjá hverri stofnun fyrir sig. Svona heimsóknir eru mjög mikilvægar því persónuleg samskipti af þessum toga skila árangri hvað varðar kynningu sjóðsins og hvatningu til fræðslu almennt. Þá hafa fulltrúar aðildarfélaganna verið starfsmanni innan handar með kynningu á sjóðnum víðs vegar um landið en samstarfið við starfsmenn stéttarfélaganna er mjög mikilvægt í þessu sambandi.

Um sumarið 2008 voru kynningarbæklingar sjóðsins endurnýjaðir og prentaðir. Bæklingnum var dreift með póstsendingum til aðildarféлага strax og hann kom út ásamt því að honum var dreift í viku símenntunar í september og einnig inn á þær stofnanir sem forstöðumaður heimsótti sérstaklega. Þá var skrifaðar stuttar greinar í nokkur félagsblöð stéttarféлага.

Auglýsingar voru útbúnar og settar í alla námsvísa símenntunarmiðstöðvanna á landsbyggðinni bæði vorönn og haustönn ásamt því að auglýsa í Skólablaði Morgunblaðsins sem kemur út í janúar og ágúst ár hvert.

Að lokum

Með tilkomu Sveitamenntar SGS og LN þá hafa mörg áhugaverð verkefni orðið til og margar stofnanir sveitarfélaga tekið vel við sér á árinu og komnar vel á veg með að skipuleggja sí-og endurmenntun fyrir sitt starfsfólk. Fleiri stofnanir eins og t.d. dvalar-og hjúkrunarheimili eru farnar að nýta sér námsskrár sem Fræðslumiðstöð atvinnulífsins hefur gefið út og niðurgreiðir en hér er um að ræða námskrár fyrir Fagnámskeið I, II og III fyrir starfsmenn í heilbrigðis- og félagsþjónustu, nám fyrir starfsmenn í skólum og leikskólum og nám fyrir starfsmenn á framkvæmdasviði sveitarfélaga.

Vel menntað starfsfólk fyrirtækja og stofnana er helsta forsenda þess að þau geti tekist á við þær öru breytingar sem eiga sér stað á vinnumarkaðnum. Það er meginhlutverk Sveitamenntar og annarra fræðslusjóða í atvinnulífinu að koma til móts við þessar auknu kröfur um menntun og þekkingu.

Símenntun er hagur allra og því er menntun í atvinnulífinu sameiginlegt hagsmunamál og viðfangsefni atvinnurekenda og stéttarfélaga. Mikilvægt er að starfsmenn og stjórnendur sveitarfélaga og stofnana þeirra standi saman að skipulagningu fræðslu og eigi sameiginlegt frumkvæði að því auka menntun meðal launafólks.

Reykjavík, maí 2009
Kristín Njálisdóttir.