

Ársskýrsla 2010



Sveitamennt

Starfsemi Sveitamenntar SGS og LN árið 2010



Starfsgreinasamband
Íslands



SAMBAND ÍSLENSKRA SVEITARFÉLAGA

Efnisyfirlit:

- Formáli bls. 2
- Stjórn og starfsmenn..... bls. 3
- Einstaklingsstyrkir.....bls. 4
- Styrkir úr sveitarfélagadeild Sveitamenntar.....bls. 7
- Helstu ákvarðanir stjórnar Sveitamenntar á árinu..... bls. 9
- Fræðsla og kynningarstarf.....bls. 11
- Lokaorð..... bls. 12

Fylgiskjöl:

- Verkefni Sveitamenntar 2010
- Rekstrarreikningur 2010
- Efnahagsreikningur 2010

Formáli

Sveitamennt SGS og LN er starfsmenntunarsjóður starfsmanna sveitarfélaga á landsbyggðinni innan aðildarfélaga Starfsgreinasambands Íslands.

Sveitamennt tók formlega til starfa 1. janúar 2007 og byggir á gr. 13.4.3. um starfsmenntunarsjóð í kjarasamningi Launanefndar sveitarfélaga (LN) og Starfsgreinasambands Íslands (SGS).

Markmið sjóðsins er annars vegar að auka möguleika sveitarfélaga og stofnana þeirra á að þróa starfssvið sitt þannig að það samræmist þeim kröfum sem gerðar eru til þeirra á hverjum tíma og efla starfsmenntun starfsmanna með það fyrir augum að þeir verði færari til að takast á við sífellt fjölbreyttari verkefni.

Sveitamennt skiptist í tvær deildir og sinnir hlutverki sínu með eftirfarandi hætti:

Sveitarfélagadeild sinnir hlutverki sínu með því að veita styrki til fræðsluverkefna á sviði starfsmenntunar sem eru í samræmi við markmið sveitarfélaga sem í sjóðinn greiða; stéttarfélaga sem að sjóðnum standa; eða verkefna sem sjóðstjórn skipuleggur. Auk þess styrkir deildin verkefni sem aðilar semja um í kjarasamningi.

Einstaklingsdeild veitir styrki til einstaklinga, félagsmanna aðildarfélaganna til þess að þeir eigi kost á að sækja nám/námskeið með vinnu án verulegs kostnaðar.

Greitt er til sjóðsins samtals 0,72% á laun starfsmanna skv. kjarasamningi og sjá aðildarfélög sjóðsins (félög SGS á landsbyggðinni) um innheimtu gegn 3% þóknun.

Sá háttur er hafður á einstaklingsstyrkjum að hver félagsmaður getur sótt um styrk til síns verkalýðsfélags sem metur umsóknina og afgreiðir styrkinn eftir starfsreglum Sveitamenntar. Verkalýðsfélagið sækir svo um endurgreiðslu til Sveitamenntar eins og oft og þurfa þykir. Þannig eru það verkalýðsfélögin sem sjá alfarið um afgreiðslu einstaklingsstyrkjanna. Öllum vafaatriðum vegna einstaklingsstyrkja er vísað til framkvæmdastjóra eða stjórnar sjóðsins.

Umsóknir sem berast til Sveitarfélagadeildar sjóðsins eru sendar rafrænt á skrifstofu sjóðsins og afgreiddar af stjórn einu sinni í mánuði.

Stjórn

Stjórn Sveitamenntar SGS og LN er skipuð fjórum fulltrúum sem eru eftirfarandi:

Fulltrúar Starfgreinasambands Íslands (SGS)

Signý Jóhannesdóttir, formaður stjórnar, formaður Stéttarfélags Vesturlands og varaforseti ASÍ.

Björn Snæbjörnsson, formaður Einingar Iðju

Fulltrúar Launanevndar Sveitarfélaga (LN)

Guðrún Ósk Sigurjónsdóttir, lögfræðingur hjá Sambandi íslenskra ssvetarfélaga
Inga Rún Ólafsdóttir, sviðsstjóri kjarasviðs hjá Sambandi íslenskra sveitarfélaga

Starfsmenn á skrifstofu

Framkvæmdastjóri Landsmenntar Kristín Njálisdóttir veitir Sveitamennt einnig forstöðu.
Eyjólfur Bragason hóf störf sem verkefnastjóri á skrifstofu sjóðanna 15. nóvember 2010.

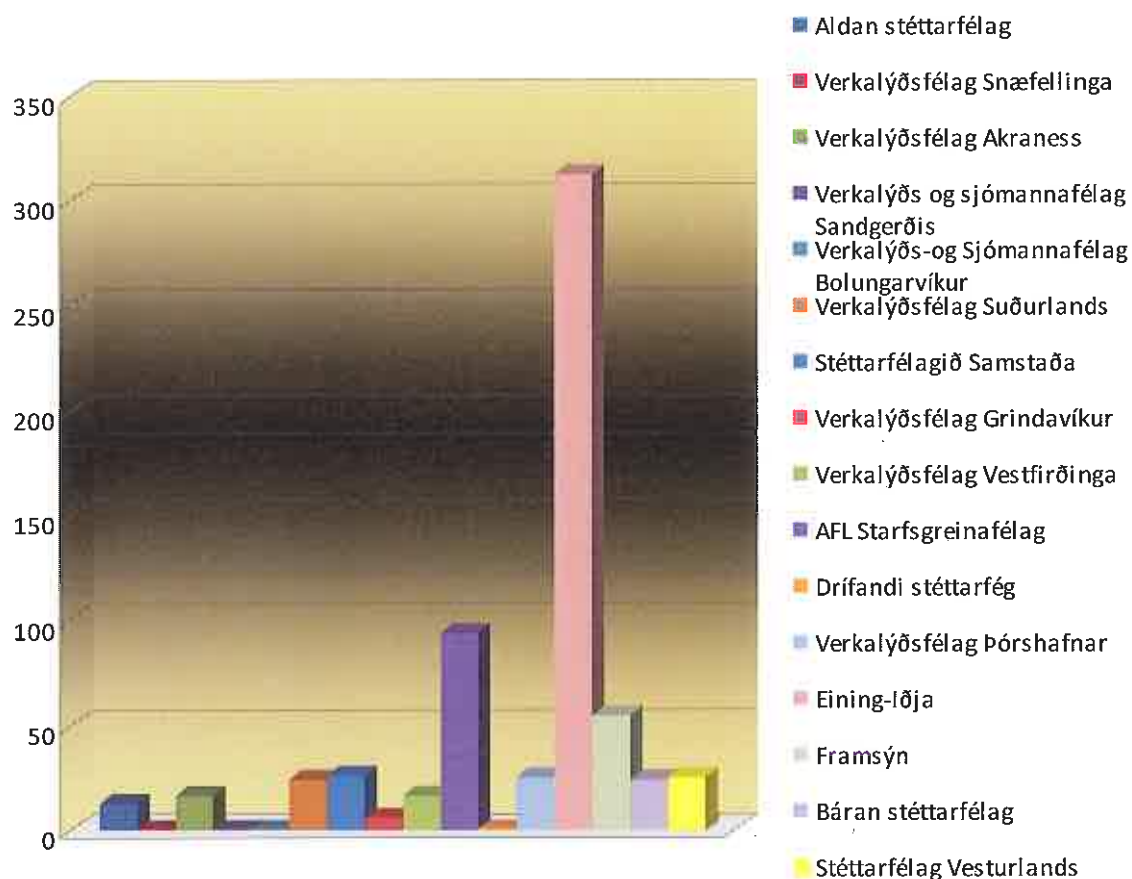
Fundir á árinu

Stjórn Sveitamenntar hélt 11 fundi á árinu. Einnig voru haldnir samráðsfundir við aðra sjóði.

Einstaklingsstyrkir árið 2010

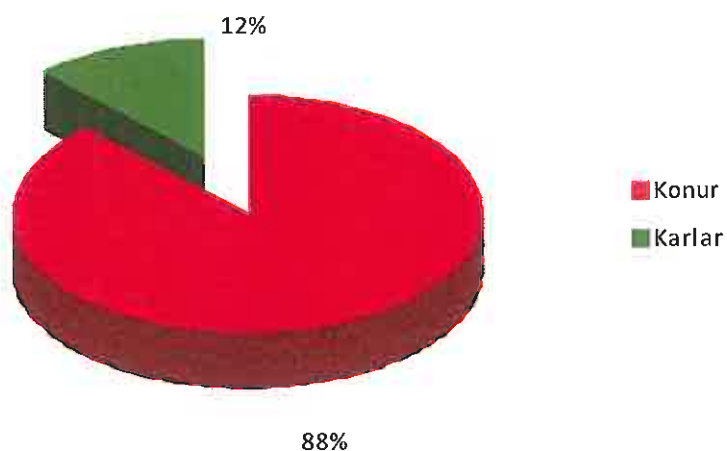
643 einstaklingar sóttu um styrk í sjóðinn 569 konur og 74 karlar. Samtals var greitt vegna þessara styrkja kr. 13.842.972.- eða um kr. 21.500.- að meðaltali á hvern einstakling.

Heildarfjöldi afgreiddra einstaklingsstyrkja á félag 2010



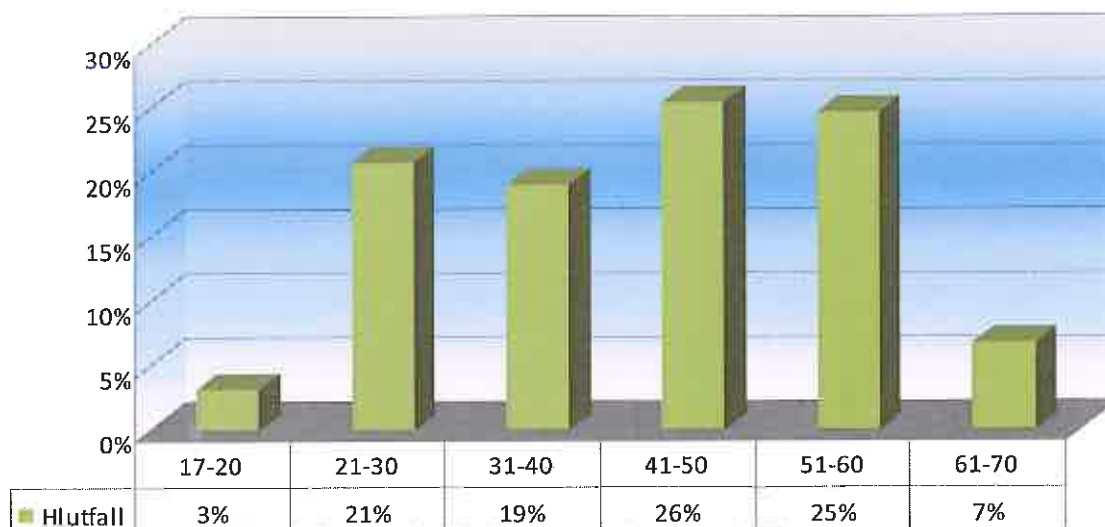
Myndin sýnir hvernig fjöldi einstaklingsstyrkja dreifist á þau 15 félög sem nýttu sér sjóðinn á árinu.

Kynjaskipting einstaklingsstyrkja 2010



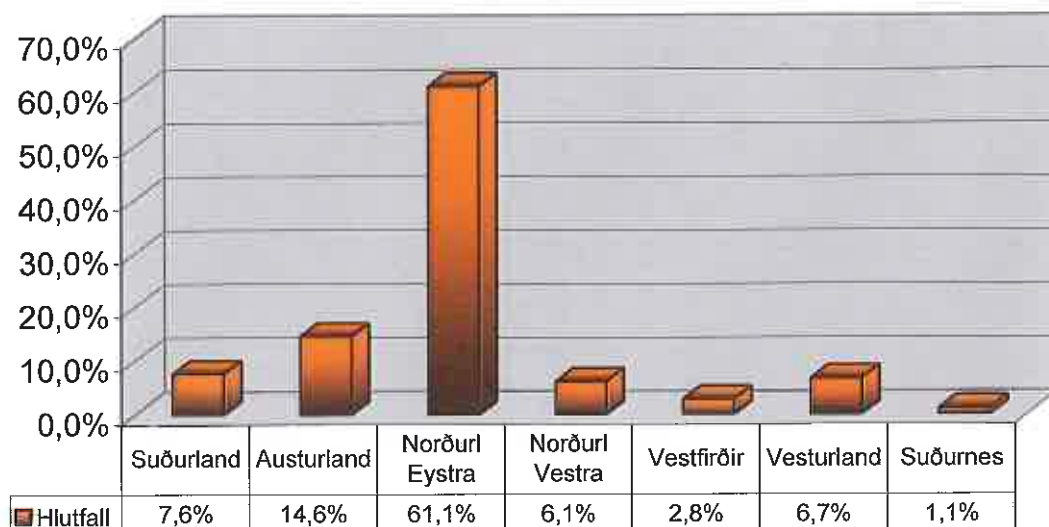
Kynjaskipting á úthlutuðum styrkjum er lík milli ára og endurspeglar hlutfall kynja þeirra sem aðild eiga að sjóðnum.

Aldursdreifing einstaklingsstyrkja 2010



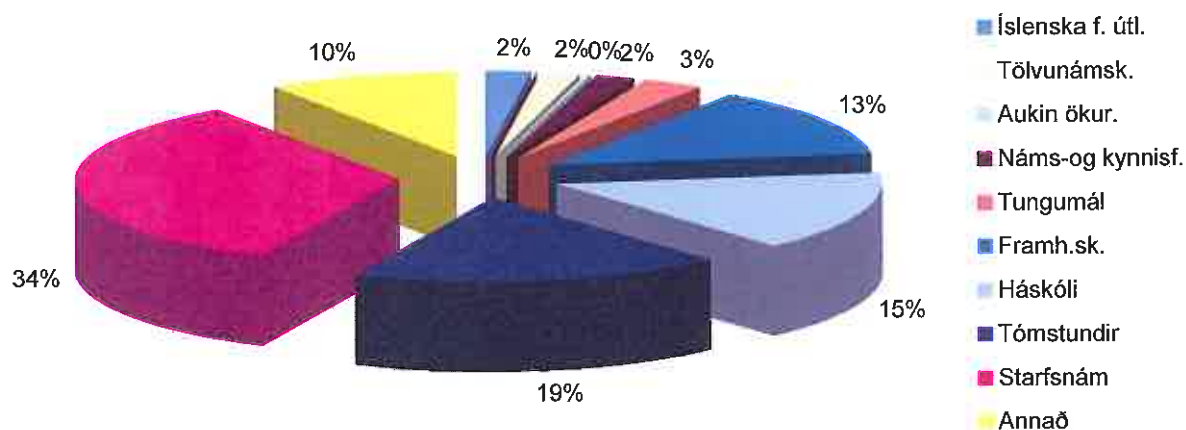
Aldursdreifing staðfestir að flestir sækja sér endurmenntunar á aldrinum 20 til 60 ára eða 91% þýðisins. Stærstur er hópurinn 41-50 ára.

Hlutfall einstaklingsstyrkja á landshluta 2010



Dreifing einstaklingsstyrkja breytist nánast ekkert á milli ára. Félagsmenn í Einingu lóðu, Framsýn og Afli Starfsgreinafélagi eru duglegir að nýta vel rétt sinn í sjóðinn. Hafa þer í huga að hlutfall félagsmanna þessara félaga sem aðild eiga að Sveitamennt er hæst á landinu líka.

Flokkun námskeiða 2010



Líkt og undanfarin ár er starfsnámið fyrirferðarmest en 34% fara í slíkt nám þegar flokkun námskeiða er skoðuð. Sama þróun á sér stað um fjölda þeirra sem sækja nám í framhalds- og háskóla, 28% fara nú í slíkt nám en voru 25% í fyrra.

Styrkir úr sveitarfélagadeild Sveitamenntar

Sveitamennt tók til starfa eins og áður sagði 1. janúar 2007. Starfsemin fór hægt af stað og voru verkefni aðeins 5 á fyrsta starfsári en tók verulegan kipp strax árið eftir og fjöldi námskeiða og þátttakenda árið 2009 fylgir þeirri þróun.

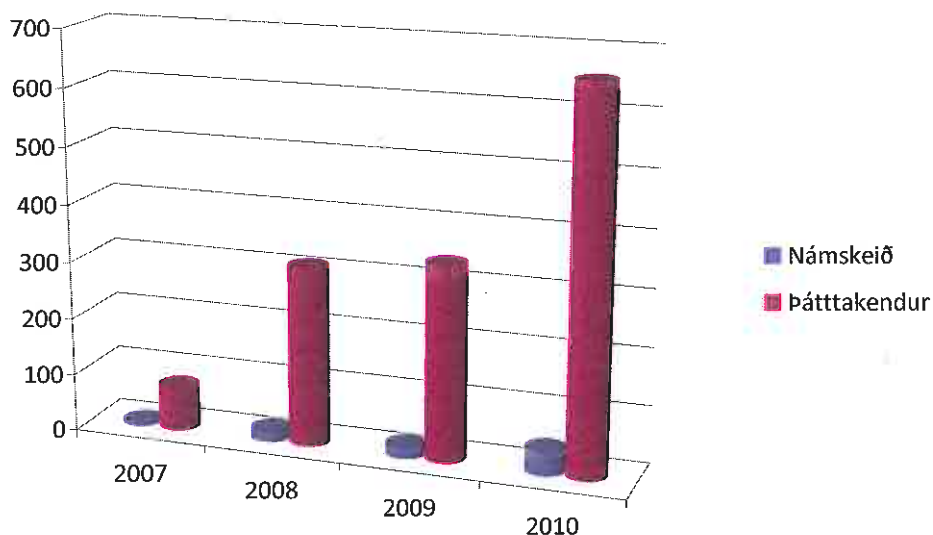
Yfirlit yfir þróun styrkja Sveitamenntar

Yfirlit 2007 - 2010

	2007	2008	2009	2010
Námskeið	5	18	19	42
Þátttakendur	77	312	340	655

Straumhvörf verða í starfsemi sjóðsins árið 2010 en þá fjölga verkefnum sem sjóðurinn styrkir úr 19 árið 2009 í 42 og þátttakendur eru orðnir 655 talsins.

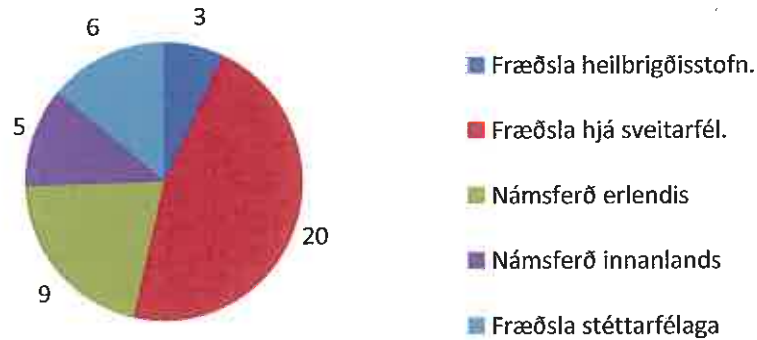
Óhætt er að segja að hér sé um ánægjulega þróun að ræða og ljóst að þeir sem eiga aðilda að sjóðnum séu orðnir mjög meðvitaðir um tilvist hans. Það er einnig ánægjulegt að sjá hve styrkveitingar dreifast vel á sveitarfélög og stofnanir innan þeirra.



Myndin sýnir þróun styrkja Sveitamenntar frá árinu 2007 til maí 2010. Á árinu 2010 voru greiddar kr. 10.441.024.- vegna fræðslu hjá stofnunum sveitarfélaga og í námskeiðahald aðildarfélaga.

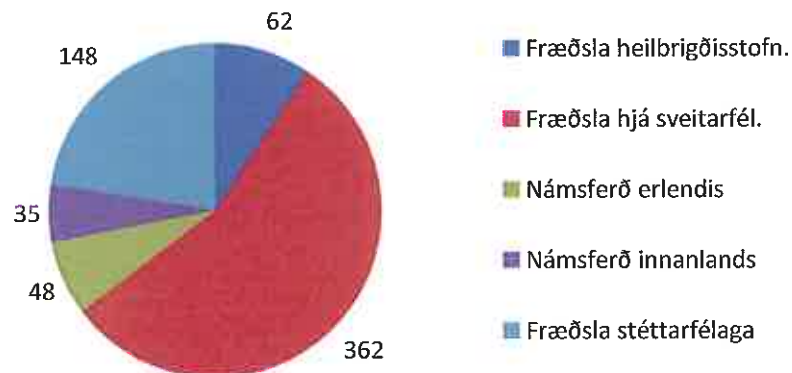
Yfirlit vegna ársins 2010

Verkefni sveitarfélagadeildar



Efri myndin sýnir fjölda verkefna og neðri myndin fjöldi þátttakenda í fræðsluverkefnum sem sveitarfélagadeild Sveitamennt styrkti á árinu.

Fjöldi þátttakenda



Eining lőja hélt þrjú námskeið fyrir félagsmenn sína og Afl Starfsgreinafélag og Aldan Stéttarfélag sitt hvort námskeiðið. Sextán sveitarfélög héldu samtals 20 námskeið fyrir starfsfólkl sitt og ein heilbrigðisstofnun sem rekin er af sveitarfélagi (Hornafjörður) stóð fyrir þremur verkefnum. Þá eru námsferðir sýndar sérstaklega en þær eru allar á vegum sveitarféлага (grunnskólar og leikskólar).

Helstu ákvarðanir stjórnar Sveitamenntar á árinu

- **Styrklutfall, ökunám og aukinn styrkur til náms**

Í maí var samþykkt að hækka styrklutfall vegna námskeiða og annarra fræðsluverkefna hjá sveitarfélögum og stofnunum þeirra úr 75% í 100%. Einnig var samþykkt óbreytt afgreiðsla styrkja vegna almenns ökuþrófs, en sjóðurinn hefur niðurgreitt slíkt próf um nokkurt skeið með einstaklingsstyrkjum. Þá var samþykkt að þeir félagsmenn sem ekki hafa nýtt sér rétt á fræðslustyrk í þrjú ár eða lengur geti tekið út sem svarar kr. 132.000.- Þessi regla tók gildi frá og með 1. júlí 2010. Frá og með 1. janúar 2011 hækkaði þessi upphæð í kr. 180.000.- til samræmis við upphæð einstaklingsstyrks sem er í dag kr. 60.000.- (samanlagður uppsafnaður styrkur í 3 ár).

- **Samstarf við Vinnumálastofnun**

Á fjórða ársfjórðungi ársins 2010 voru 13.200 mans án atvinnu. Tölur Vinnumálastofnunar frá í desember 2010 sýna að 1.112 einstaklingar, eða tæp 40% atvinnuleitenda á aldrinum 16-25 ára, hafa verið án atvinnu í hálf ár sem er sú viðmiðun sem notað er til að skilgreina langtímaatvinnuleysi. Þar af hafa 599 eða 54% verið án atvinnu lengur en eitt ár. Þetta er mikið áhyggjuefni en erlendar rannsóknir sýna að ungt fólk er sérstaklega viðkvæmt fyrir langtímaatvinnuleysis.

Símenntunarstöðvar hafa boðið upp á námsleiðir þar sem fullorðin fólk á vinnumarkaði hafa nýtt sé í auknum mæli í þeim tilgangi að styrkja sig í starfi. Á árinu 2010 var gert átak með samvinnu stjórnvalda, Vinnumálastofnunar, fræðsluaðila og fræðslusjóða um Ungt fólk til athafna. Í átakanu felst að gefa ungum atvinnuleitendum tækifæri til að sækja námskeið í fjölbreyttum starfstengdum námsleiðum sem flestar leiða til aukinna réttinda og möguleika á vinnumarkaði.

Stjórn Sveitamenntar samþykkti þátttöku í samstarfi fræðslusjóða við Vinnumálastofnun um vinnulag vegna fjármögnunar sjálfvalinna námskeiða atvinnuleitenda. Um er að ræða sameiginlega aðkomu að fjármögnun náms/námskeiða þar sem VMST hefur heimild skv. reglugerð að greiða 50% kostnaðar (hámark kr. 70.000.- á önn). Sveitamennt og aðrir sjóðir innan SGS, LÍV og SSÍ, fjármagna það sem eftir stendur eða 50% kostnaðar (að fullu greitt) vegna atvinnuleitenda sem aðild eiga að sjóðunum í gegnum sín stéttarfélög.

- **Kynningarefni**

Á haustdögum var samþykkt að hafin yrði vinna við að endurnýja allt kynningarefni Sveitamenntar., m.a. bæta við sérstökum bæklingi til sveitarfélaga og stofnana og bækling um verkefnið Fræðslustjóri að láni.

- **Fræðslustjóri að láni**

Í september var fyrsti samningurinn gerður um Fræðslustjóra að láni. Gerður var samningur við Heilbrigðisstofnun Suðausturlands og málefni fatlaðra hjá Sveitarfélaginu Hornafirði.

Sveitamennt gerði samning við Þekkingarnet Austurlands um að vinna að þarfagreiningu og fræðsluáætlun þessara aðila.

Verkefnið Fræðslustjóri að láni hefur mælst mjög vel fyrir og má merkja aukinn áhuga hjá sveitarfélögum og stofnunum þeirra að nýta sér þessa leið til að gera þarfagreiningu og í framhaldinum fræðsluáætlun. Sveitamennt, Landsmennt, Ríkismennt, Starfsafl og Starfsmenntasjóður verslunar- og skrifstofufólks eiga gott samstarf varðandi verkefnið.

- **Samstarfssamningur Sveitamenntar og Fræðslusetursins Starfsmennt**

Á síðasta fundi ársins afgreiddi stjórn samning á milli Sveitamenntar og Fræðslusetursins Starfsmenntar er veitir starfsmönnum sem eru félagsmenn í aðildarfélögum innan SGS kleift að sækja námskeið sem Fræðslusetrið Starfsmennt heldur vítt og breytt um landið. Sveitamennt mun skv. samningnum greiða fyrir þátttöku þeirra almennu starfsmanna sveitarfélaga sem heyra undir sjóðinn.

- **Endurskoðun á reglum um gagnkvæman réttindaflutning á milli fræðslusjóða**

Fræðslusjóðirnir Landsmennt, Sveitamennt, Ríkismennt, Starfsafl, Sjómennt, Flóamennt, Starfsmenntasjóður skrifstofu- og verslunarfólks og fleiri sjóðir félaga Flóabandalagsins hafa unnið eftir reglum frá árinu 2004 um gagnkvæman réttindaflutning á milli félaga. Á 45. fundi Sveitamenntar 22. nóvember, voru samþykktar nýjar reglur sem samdar voru af starfsmönnum sjóðanna. Reglurnar voru samþykktar af stjórn og hljóða eftirfarandi:

Þegar félagsmaður sem er í félagi sem á aðild að fræðslusjóðunum flytur réttindi sín á milli sjóða skal senda félagasögu viðkomandi starfsmanns á milli félaga/sambanda. Sjóðirnir reikni út réttindi starfsmanns samkvæmt þeim reglum er þeir vinna eftir. Meginreglan við þessa aðferð er að eftir flutning verði réttindin hvorki lakari né betri en þau réttindi sem þeir hefðu haft hefðu þeir verið sambærilegan tíma í nýja félaginu.

Þegar starfsmaður flytur sig frá VR/LÍV yfir í Landsmennt/Sveitamennt/Ríkismennt/Starfsafl er nauðsynlegt að senda félagasögu síðustu þriggja ára, ef starfsmaðurinn hefur ekki nýtt sér rétt sinn til fræðslustyrkja á þessum tíma fellur hann undir eftirfarandi reglu sjóðsins:

„Aukinn styrkur til náms. Félagsmenn sem ekki hafa nýtt sér rétt sinn síðustu 3 ár, eiga rétt á styrk allt að kr. 180.000.- fyrir eitt samfellt nám/námskeið“. Hafi starfsmaður nýtt rétt sinn á þessum tíma nægir að senda félagasögu síðustu 12 mánaða.

Fræðsla og kynningarstarf

Kynningarstarf er nauðsynlegur þáttur í starfi Sveitamenntar. Lagður er mikill metnaður í að heimasíðan sé ávallt með réttar upplýsingar um réttindi félagsfólks og því fluttar fréttir af starfi sjóðsins. Framkvæmdastjóri hefur reglulega skrifað greinar í blöð og tímarit ásamt því að auglýsa sjóðinn í blöðum stéttarféлага, símenntunarstöðva og öðrum fjölmiðlum sem og hjá Sambandi íslenskra sveitarféлага.

Heimsóknir til sveitarféлага og stofnana þeirra skilar jafnan góðum árangri. Fundað er með stjórnendum og starfsmönnum og starfsemi sjóðsins kynnt. Bæklingar með kynningarefni eru skildir eftir. Þótt hér sé um tímafrekt verk að ræða sýna dæmin að stjórnendur taka oft vel við sér og hrinda af stað ýmis konar fræðslu sem sjóðurinn styrkir.

Í lok ársins hófst undirbúningur að útgáfu nýrra bæklinga Sveitamenntar eins og áður kom fram, bæklingur um einstaklingsstyrki, styrkur til sveitarféлага og sameiginlegan bækling með Ríkismennt um verkefnið Fræðslustjóri að láni.

Lokaorð

Þau rúmlega fjögur ár sem Sveitamennt hefur starfað hefur starfsemin aukist jafnt og þétt og ánægjulegt er að sjá hve sjóðurinn er að verða kunnur flestum þeim sem eiga rétt á að sækja um styrk til hans. Það er flestum að verða ljóst hve mannauður er mikilsverður og hve vel það fer saman að markviss áætlun í símenntun þar sem markmið stofnana og endurmenntun starfsmanna fela í sér sömu markmið. Það hlýtur því að vera takmark fræðslusjóða að ná eyrum sem flestra stjórnenda og starfsmanna um mikilvægi símenntunar og starfsþróunar m.a. með áhugaverðu kynningarefni og heimsóknum.

Menntun hefur áhrif á möguleika einstaklinga á vinnumarkaði og félagslega stöðu hans. Aukin menntun leiðir oft en ekki meiri líkur á samfélagslegri virkni, tækifæri á vinnumarkaði aukast, betri laun og betri heilsa. Það er því ánægjuefni að víðtæk samvinna hefur tekist á milli aðila er málið varðar til að bjóða einstaklingum, ekki síst þeim sem eru í atvinnuleit upp á tækifæri til að auka við menntun sína. Það eitt að taka fyrsta skrefið með þátttöku í námskeiði hefur oft verið leiðin að frekari námi á ýmsum sviðum ekki síst innan formlega skólakerfisins.

Sú kreppa sem lagst hefur á okkur Íslendinga er mikið áhyggjuefni. Það er talið að menntun sé ein áhrifaríkasta aðgerðin gegn henni. Fræðimenn hafa með rannsóknum sínum bent á að menntun auki hagvöxt. Það er því brýn nauðsyn að auka tækifæri fólks til víðtækari menntunar. Aukinn áhugi atvinnurekenda um eflingu gæða, samstarfs og þátttöku í símenntun þar sem hagur einstaklinga, atvinnulífs og samfélags er í fyrirrúmi er einn af þeim drifkröftum sem nauðsynlegir eru. Þegar starfsmenn sjá árangur með aukinni menntun í meira starfsöryggi og jafnvel hærri launum verður það þeim hvatning til dáða á þessum vettvangi. Fræðslusjóðirnir styðja og styrkja stofnanir og starfsmenn þeirra á þessari vegferð. Sveitamennt vill vera öflugur þátttakandi í þeirri ferð.

Reykjavík, júní 2011

Kristín Njálisdóttir, framkv.stj.

Eyjólfur Bragason, verkefnastjóri

Verkfermi Sveitamehtar 2010

Umráðgjafi	Umráðgjafi	Samstarfshöfud
1. Hóperill og sjálfstjórn. Ad starna í stjórnfélag	Aldan stjórnfélag	Lausnir efr og viðhorf efr.
2. Fjármál heimilanna, lífsfylli og heilsa og sjálfstjórn	Afl Starfsgreinafélag	Þekkingarnet Austurlands
3. Náms- og kynnisferð	Leikskólinn Alfreðinn, Húsgarðabyggð	Eining íbúa
4. Þróun námsskeið	Akureyri vistarstærni, Hildarfjalls	Eining íbúa
5. Náms- og kynnisferð	Búsetuáskil Akureyrarbæjar	Simmentunarmóðstöð Eyjafjarðar
6. Námskeið í skynvillihjálpi	Sveitarfélagið, Skagafljóttur	RKI og Aldan stjórnfélag
7. Námskeið í skynvillihjálpi	Skúlastofnþreppur	Reykjavíðarskóli og Framsýn stjórnfélag
8. Náms- og kynnisferð	Vopnatarðarnreppur, Leikskólinn Brekkunæjar	Afl Starfsgreinafélag
9. Náms- og kynnisferð	Fjallabyggð vgrunnskóla	Eining íbúa
10. Námskeið um heilablun og umbráun	Hvernumur, heimililíðadradra, Húsvík	Öflugurarnæjar, hjúkrunarfr. og ráðgjafar í heilbrigðismálum
11. Námskeið um heilablun og umbráun	Akureyrarbær	Öflugurarnæjar, hjúkrunarfr. og ráðgjafar í heilbrigðismálum
12. Náms- og kynnisferð til Akureyrar	Nesstöðil á Neskaupsstöð	Afl Starfsgreinafélag
13. Skrautskrifnamámskeið	Eining íbúa	Kennari í skrautskrif
14. Tölvunámsskeið	Eining íbúa	Kennari í tölvunámsskeið
15. Skynvillihjálpanámsskeið	Eining íbúa	RKI
16. Námsk. í sálfræðni skynvillihjálpi	Skúlastofnþreppur	RKI
17. Námsk. um forvarni varðandi kynferðislegt eðbeidi gegnvarn börnum	Leikskólinn Flúðir, Akureyri	Blátt áfram
18. Náms- og kynnisferð til Winnipeg	Grunnskóli Fásrúðisfjarðar	Afl Starfsgreinafélag
19. Náms- og kynnisferð til Winnipeg	Grunnskólinn á Skólvandi	Afl Starfsgreinafélag
20. Námsk. og ráðst. í Reykjavík: „Geði eða geymsla“	Grunnskóli Fásrúðisfjarðar	Afl Starfsgreinafélag
21. Náms- og kynnisferð til Reykjavíkur, Hálfjarðar og Borgarness	Leikskólinn Súðsel, Akureyri	Eining íbúa
22. Náms- og kynnisferð til Danmerkur	Húsnab. vestrar vísindaskólinn Ásgarður	Samstakka sjálfstjórnfélag
23. „Áb vera hluti af heild“	Akureyrarbær vegna grunnskóla	Simmentunarmóðstöð Eyjafjarðar
24. Náms- og kynnisferð til Reykjavíkur	Leikskólinn Kórsgarði á Akureyri	Eining íbúa
25. Náms- og kynnisferð til Kraká	Fræðsluvéð Skagafljóttur	Aldan stjórnfélag
26. Náms- og kynnisferð til Vesterás	Leikskólinn Ávöðullur	Eining íbúa
27. Námskeið fyrir reastlættakræ í leikskóla	Íslefjarðarbær, skóla- og fjölskiðskrifst.	Fræðslumóðstöð Vestarfjarða
28. Námsk. skv. fræðsluáætlun fyrir starfsm. í heimabíðunustu	Akureyrarbær, Búsetuáskil	Fræðslumóðstöð Vestarfjarða
29. Skynvillihjálpanámsskeið	Þingeyjarstærni, heimabíðunusta	Simmentunarmóðstöð Eyjafjarðar
30. Landstjórnir, Námskeið í upplýsingalaesi	Bokasafn Öxarfjarðar	RKI
31. Námskeið fyrir starfsmenn grunnskólum	Skólaþjónusta Norðurlandshéls	Landssamband bokasafna
32. Námsferð	Lifard Ráðgjöf efr.	Grunnskólar á svæði Bakkafjarðar flí Mýransstærni
33. Fræðsluferð, fyrriáhrar hjálpi og heimskólinn í skóla í Rvík. og Hafn. fjórð.	Síðuskóli, Akureyri	Eining styrkt af Starfsefni
34. Náms- og kynnisferð	Leikskólinn Kálakot, Dælik	Eining íbúa
35. Námskeið: Fræðsluáætlun skv. Markviss	Frankvæmdarmóðstöð Akureyrar	Eining íbúa
36. Náms- og kynnisferð (með starfsm. Framh.sk. Laugum)	Þingeyjarstærni, umsjón fasteigna	Simmentunarmóðstöð Eyjafjarðar
37. Hórt til framtíðar, námsskeið	Akureyrarbær	Framsýn stjórnfélag
38. Námskeið fyrir félagslíða	Félag félagslíða	Simmentunarmóðstöð Eyjafjarðar
39. Námskeið: „Verndum þau“	Grunnskóli Húsnabings vestra	Starfsmennt. fræðslustærni.
40. Námskeið: „Verndum þau“ og námsk. um eðbeidi og forvarni	Húsnabing vestra, Leikskólinn Ásgarður	Blátt áfram
41. Skynvillihjálpanámsskeið	Húsnabing vestra	Blátt áfram
42. Náms- og kynnisferð til Reykjavíkur	Grunnskóli Dælikurbýggðar	RKI
43. Námskeið Vinnuáætlun, min. vinnu mitt viðhorf	Lundarsel, Akureyri	Eining íbúa
		Háskóli Íslands

Rekstrarreikningur 2010

	2010	2009
Fránlög	40.310.449	41.622.600
Úthlutaðir styrkir	(24.283.996)	(19.644.736)
Laun og launatengi gjöld	(548.112)	(475.166)
Skrifstofu- og sjórumarkostnaður	(4.124.875)	(4.110.665)
Rekstrarhagnaður	11.353.466	17.392.033
Fjármunatekjur áfallnar	2.728.377	839.287
Fjármunatekjur	1.062.836	2.124.790
Fjármagnstekjuskattur	(191.303)	(254.656)
Fjármagnsgjöld	(1.385)	(5.243)
Hagnaður tímabilsins	14.951.991	20.098.211

Efnahagsreikningur 2010

Eignir	31.12.2010	31.12.2009
Veltufjármunir		
Yrðskiptaáhröfdir	125.924	96.927
Verðbréfaeign	30.293.464	11.238.687
Sjóður og bankamunsteður	25.150.645	29.245.571
	<u>55.570.033</u>	<u>40.581.185</u>
Eignir	55.570.033	40.581.185
Eigið fé og skuldir	31.12.2010	31.12.2009
Eigið fé		
Óráðstafað eigið fé	55.436.249	40.484.258
Eigið fé	55.436.249	40.484.258
Skammtímaskuldir		
Yrðskiptaskuldir	7.860	0
Aðrar skammtímaskuldir	125.924	96.927
Skuldir	133.784	96.927
Eigið fé og skuldir	55.570.033	40.581.185