

Ársskýrsla Ríkismenntar árið 2011



Efnisyfirlit:

- Inngangur..... bls. 3
- Úrdráttur um reglur Ríkismenntar vegna styrkja..... bls. 4
- Stjórn Ríkismenntar og starfsmenn..... bls. 5
- Yfirlit yfir styrkveitingar Ríkismenntar SGS..... bls. 6
- Einstaklingsstyrkir..... bls. 7
- Frá starfi stjórnar á árinu 2010..... bls. 11
- Fræðslustjóri að láni..... bls. 12
- Fræðsla og kynningarstarf..... bls. 13
- Lokaorð..... bls. 14

Fylgiskjöl:

- Rekstrarreikningur 2011
- Efnahagsreikningur 2011

Inngangur

Árið 2011 er sjötta starfsár Ríkismenntar SGS. Ríkismennt tók formlega til starfa 1. júní árið 2005. Sjóðurinn er þróunar- og símenntunarsjóður starfsmanna ríkisins á landsbyggðinni innan aðildarfélaganna Starfsgreinasambands Íslands (SGS).

Skrifstofa sjóðsins flutti frá Skeifunni 8 að Ofanleiti 2, 5. hæð 23. maí 2011. Fyrsti stjórnarfundur var haldinn í nýjum húsakynnum þann 20. Júní og við það tækifæri voru stjórnarmenn leiddir um hæðina og kynnt sú starfsemi sem þar fer fram. Samstarfsaðilar á hæðinni auk fræðslusjóðanna Ríkismenntar, Landsmenntar og Sveitamenntar eru Fræðslumiðstöð atvinnulífsins, Starfsmennt Fræðslusetur og Fagráð verslunar- og þjónustugreina.

Markmið sjóðsins er eins og kemur fram á heimasíðu Ríkismenntar annars vegar að efla símenntun starfsmanna og hins vegar að auka möguleika stofnana á að þróa starfsvið sitt þannig að það samræmist þeim kröfum sem gerðar eru til stofnana á hverjum tíma.

Sjóðurinn hefur tekjur sínar þannig að skv. kjarasamningi greiðir atvinnurekandi 0.57% á laun starfsmanna. Sjóðurinn skiptist í tvær deildir og sinnir hlutverki sínu með eftirfarandi hætti:

Þróunar- og stofnanadeild (0,35%)

- Veitir styrki til fræðsluverkefna hjá þeim stofnunum og atvinnurekendum sem í sjóðinn greiða.
- Veitir styrki til fræðsluverkefna hjá þeim stéttarfélögum sem að sjóðnum standa
- Fjármagnar þau verkefni sem sjóðsstjórn skipuleggur.

Starfs- og símenntunardeild (0,22%)

- Veitir styrki til einstaklinga, félagsmanna aðildarfélaganna, til þess að þeir geti átt kost á að sækja nám/námskeið með vinnu án verulegs kostnaðar.

Styrkir eru afgreiddir með tvennum hætti, annars vegar sækja einstaklingar um styrk á þar til gerðum eyðublöðum hjá viðkomandi stéttarfélagi sem sér um afgreiðslu í umboði Ríkismenntar. Stéttarfélagið sækir síðan um endurgreiðslu til Ríkismenntar. Öllum vafaatriðum vegna einstaklingsstyrkja er vísað til framkvæmdastjóra sjóðsins og ef einstaklingar eru ósáttir við

afgreiðslu hans eiga þeir möguleika á að vísa umsókn sinni til stjórnar Ríkismenntar og þá til endanlegrar afgreiðslu.

Hins vegar sækja stéttarfélög, stofnanir og aðrir atvinnurekendur um styrk til stjórnar með því að senda rafræna umsókn þar sem fram koma helstu upplýsingar vegna viðkomandi fræðsluverkefna.

Úrdráttur um reglur Ríkismenntar vegna styrkja

Ríkismennt – einstaklingsstyrkir

Styrkur til hvers félagsmanns skal samanlagt aldrei vera hærri en kr. 60.000.- á hverju almanaksári nema þegar um er að ræða styrk vegna aukinna ökuréttinda og þriggja ára ónotaður réttur til styrks. Nánari upplýsingar um einstaklingsstyrki er að finna í sérstökum bæklingi er Ríkismennt gefur út og á heimasíðu sjóðsins rikismennt.is

- Félagsmaður sem hefur unnið a.m.k. 6 af síðustu 12 mánuðum og greitt til aðildarsfélags Ríkismenntar á þeim tíma á rétt á stuðningi.
- Fylla þarf út umsóknarblað og skila ásamt reikningi/kvittun til viðkomandi stéttarfélags. Umsókn þarf að berast viðkomandi stéttarfélagi innan 12 mánaða frá því að námi/námskeiði lauk.
- Félagsmenn í atvinnuleit halda áunnum rétti sínum eins og hann var við starfslok ef þeir velja að greiða stéttarfélagsgjöld af atvinnuleysisbótum.
- Styrkur vegna aukinna ökuréttinda er kr. 100.000.-
- Veittir eru einstaklingsstyrkir vegna frístunda-/tómstundanámskeiða og er endurgreiðsla vegna þeirra 50% en að hámarki kr. 18.000.- á ári og dregst jafnframt af heildarupphæð einstaklingsstyrks.
- Félagsmenn sem ekki hafa nýtt sér rétt sinn síðustu þrjú ár, eiga rétt á styrk allt að kr. 180.000.- fyrir eitt samfellt nám/námskeið skv. reglum sjóðsins.

Ríkismennt – styrkir til stofnana og stéttarféлага

Stofnanir og stéttarfélag geta sótt um styrk til Ríkismennt til námskeiðshalds fyrir starfsmenn ríkisins og stofnana þess, sem jafnframt eru félagsmenn í einhverju þeirra 16 verkalýðsfélaga utan höfuðborgarsvæðisins, sem eiga aðild að Starfgreinasambandi Íslands.

Styrkurinn getur numið 100% af kostnaði vegna verkefna sem sótt er um.

Dæmi um nám/námskeið sem Ríkismennt styrkir: Fagnámskeið í heilbrigðis- og félagsþjónustu, Tölvunámskeið, öryggis- og skyndihjálparnámskeið, nýliðafræðsla, íslenskunámskeið, rekstur almennra námskeiða, sí- og endurmennt vegna starfstengdra verkefna o.m.fl.

Stjórn Ríkismenntar og starfsmenn

Stjórn Ríkismenntar er skipuð fjórum fulltrúum, tveir skipaðir af Starfgreinasambandi Íslands og tveir frá fjármálaráðuneytinu.

Fulltrúar Stargreinasambands Íslands:

Signý Jónannesdóttir, formaður Stéttarfélags Vesturlands og varaforseti ASÍ

Skúli Thoroddsen lét af starfi sínu sem framkvæmdastjóri Stargreinasambands Íslands á árinu og þá um leið sem stjórnarmaður í Ríkismennt. Skúla eru þökkúð vel unnin störf fyrir Ríkismennt.

Halldóra Sigríður Sveinsdóttir tók sæti Skúla. Halldóra Sigríður er formaður Bárunnar stéttarfélags.

Fulltrúar ríkisins:

Ásta Lára Leósdóttir, formaður stjórnar, sérfræðingur á starfsmannaskrifstofu fjármálaráðuneytisins

Ásgeir M. Kristinsson, deildarstjóri launadeildar skrifstofu mannauðsmála, Landspítala

Starfsmenn Ríkismenntar:

Kristín Njálisdóttir, framkvæmdastjóri Landsmenntar veitir sjóðnum forstöðu skv. þjónustusamningi þar um.

Eyjólfur Bragason kom til starfa hjá Landsmennt í nóvember 2010 og sinnir einnig verkefnum fyrir Ríkismennt.

Á starfsárinu 2011 voru haldnir 9 stjórnarfundir auk annarra samstarfsfunda s.s. með Starfsmennt fræðslusetri, Flóamennt, Starfafli, Starfsmenntasjóði verslunar- og skrifstofufólks,

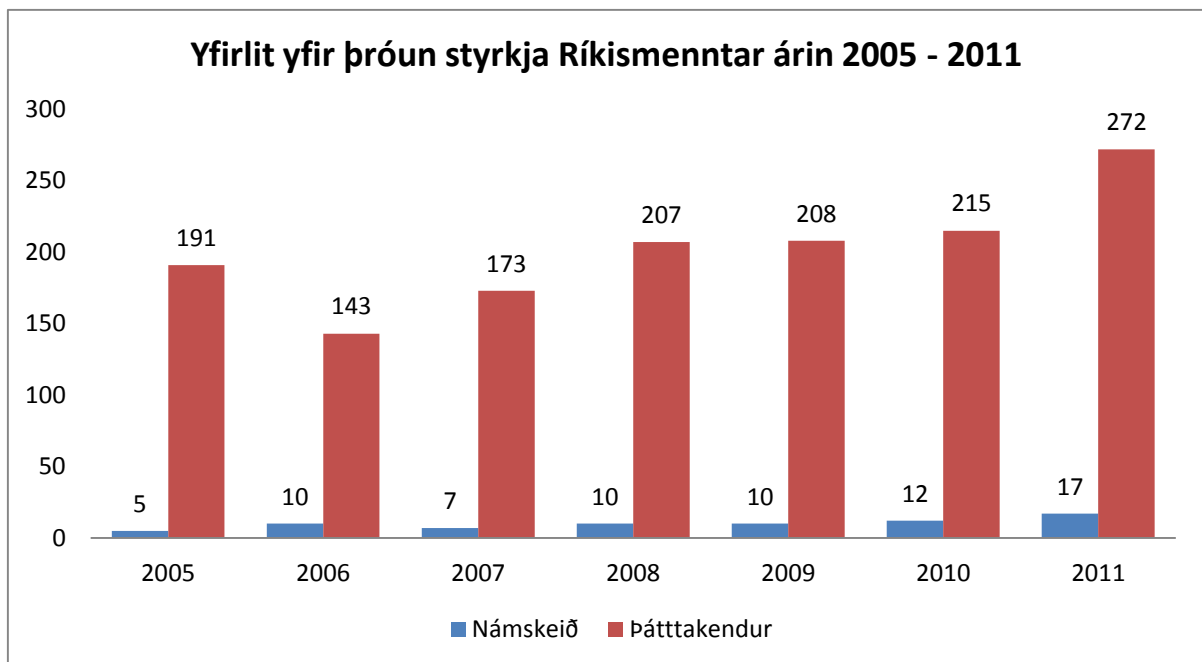
Landsmennt og Sveitamennt o.fl. varðandi mál sem tengjast fræðslusjóðum almennra starfsmanna.

Yfirlit yfir styrkveitingar Ríkismenntar SGS

Eins og áður sagði vinnur stjórn Ríkismenntar eftir vinnureglum sem hún hefur sett sér um úthlutun styrkja, en aðildarfélögin sjá um greiðslu einstaklingsstyrkja í umboði Ríkismenntar.

Á eftirfarandi myndum má sjá tölfræðilega úttekt á úthlutun sjóðsins þ.e. fjölda styrkja, fjölda þeirra einstaklinga og stofnana sem fengu úthlutað styrk og að lokum hvaða námskeið voru haldin.

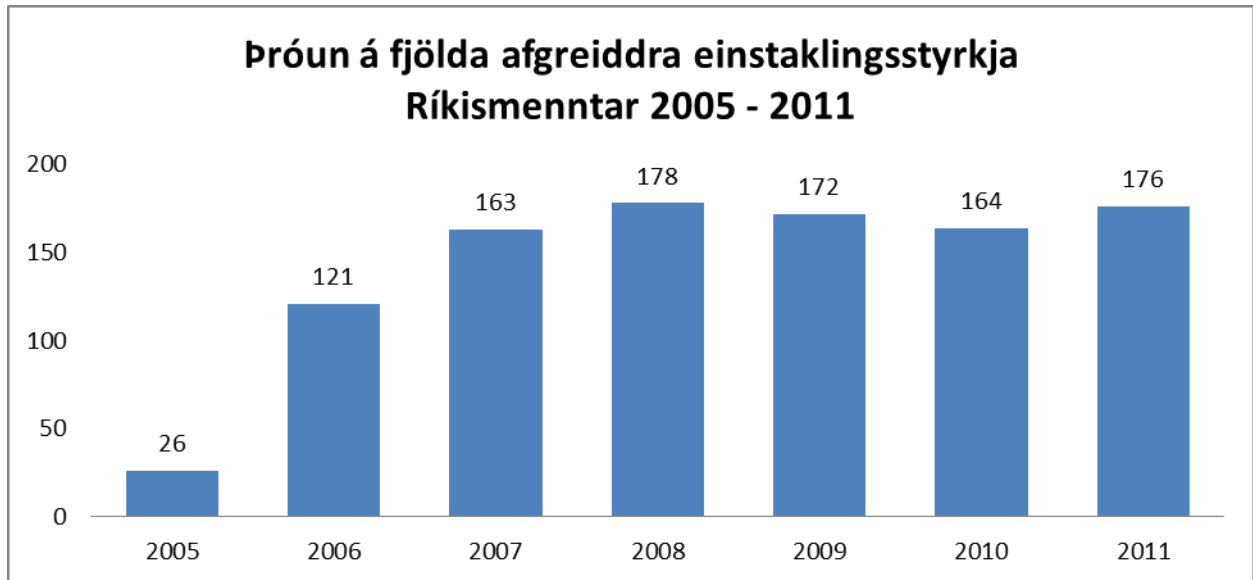
Flestir félagsmenn Ríkismenntar sem eru í verkalýðsfélögum innan SGS starfa á heilbrigðisstofnunum og því er eðlilegt að flest námskeið sem haldin eru séu á vegum heilbrigðisstofnana eða haldin að beiðni þeirra. Stéttarfélögin eru einnig dugleg að bjóða félagsfólki sínu upp á námskeið, en þau eru oftast haldin með þeim tilgangi að styrkja félagsmanninn í sínu starfi með námi/námskeiði s.s. í tölvufærni, sjálfstyrkingu og hópefli. Þá halda stéttarfélögin ýmis tómskundarnámskeið en þeim er ætlað að efla samkennd meðal þeirra og hjálpa þeim til að taka fyrstu skrefin til endurmenntunar. Reynslan hefur sýnt að nám leiðir af sér nám. Að lokum má benda á að það færir í vöxt að félagsmenn sem starfa við framhaldsskóla á landsbyggðinni nýti sér sjóðinn.



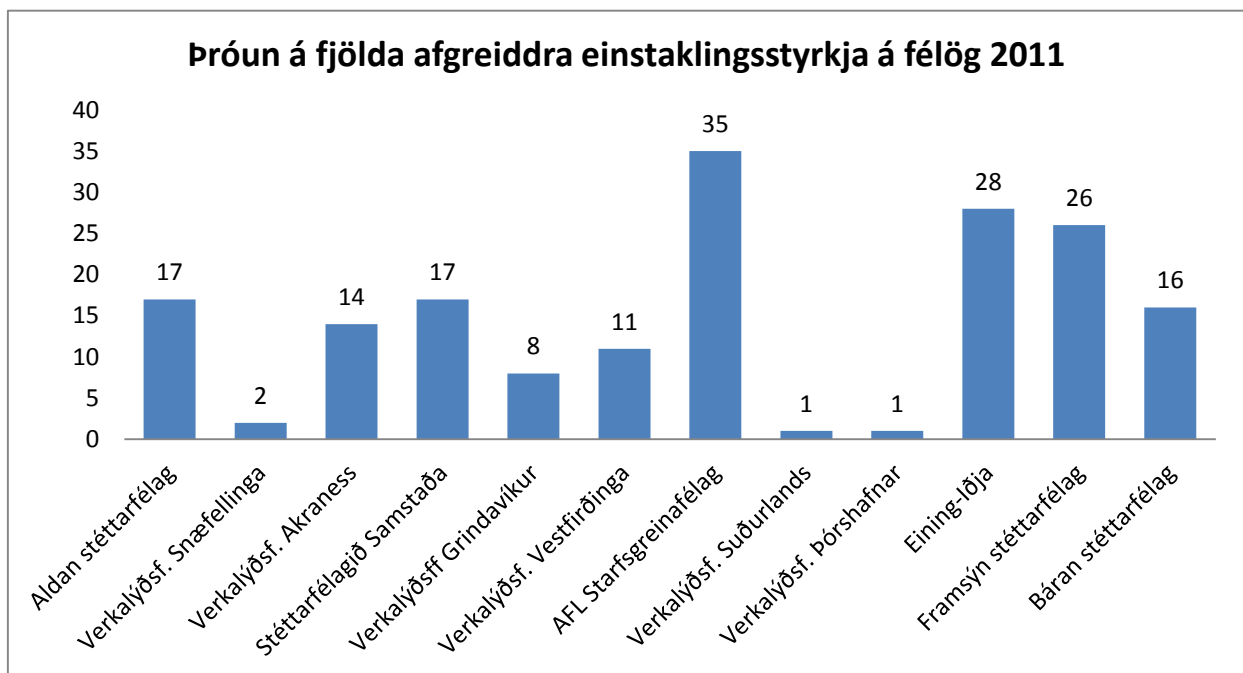
Mynd 1. Myndin sýnir hvernig þróun verkefna sjóðsins hefur verið frá því að hann hóf starfsemi sína. Námskeiðum fjölgaði á síðasta ári og að sama skapi hefur þátttakendum fjölgað í takti við eðli verkefnanna. Það er óhætt að segja að þátttaka í fræðslu með styrk frá Ríkismennt hafi tekið vel við sér á tveimur síðustu árunum.

Einstaklingsstyrkir árið 2011

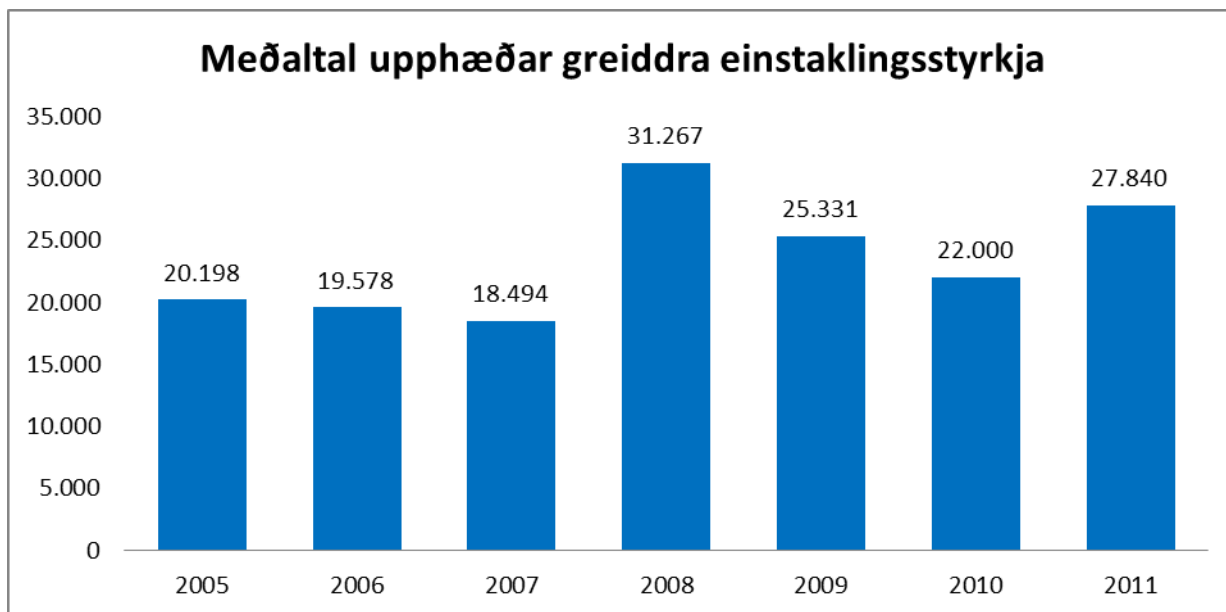
Afgreiddar voru 176 umsóknir frá einstaklingum sem sóttu um styrk í sjóðinn, 156 konur og 20 karlar. Samtals var greitt vegna þessara styrkja kr. 5.066.914.- eða tæplega kr. 28.000.- að meðaltali á hvern einstakling.



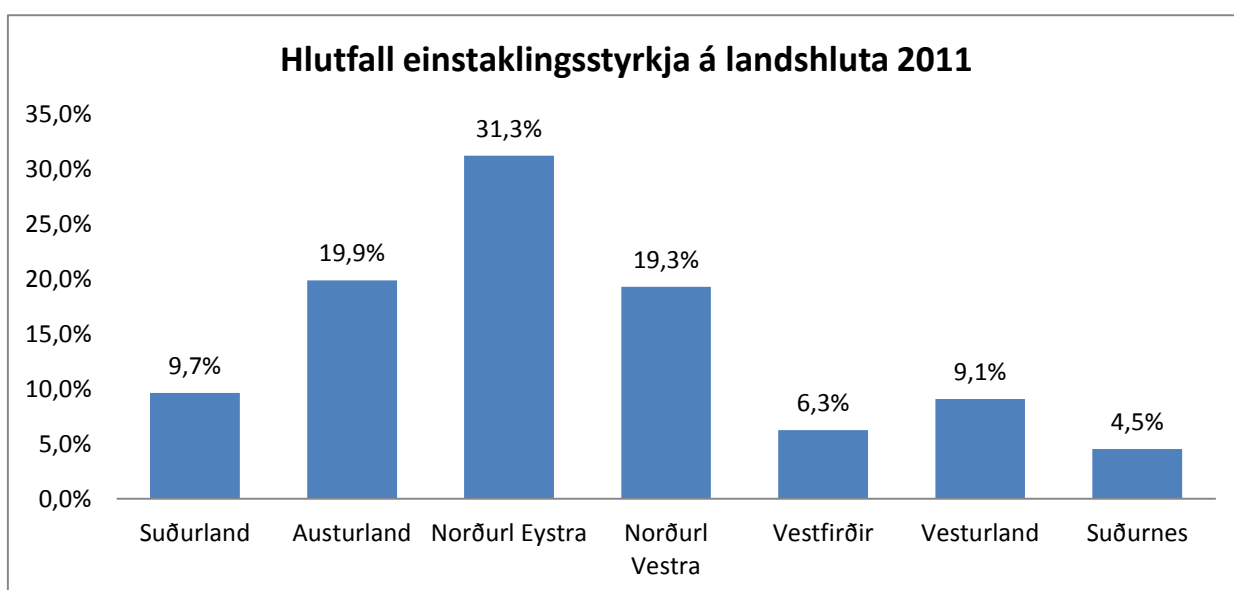
Mynd 2. Þróun styrkja Ríkismenntar undanfarin ár hefur verið nokkuð jöfn á milli ára.



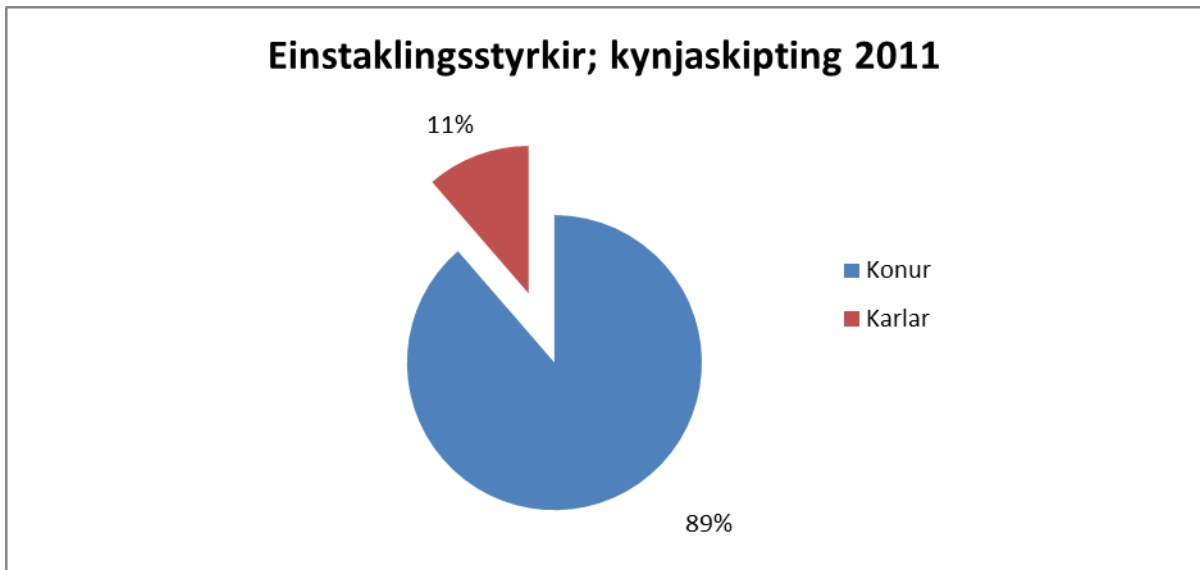
Mynd 3. sýnir hvernig fjöldi einstaklingsstyrkja dreifist á þau 12 félög sem nýttu sér sjóðinn á árinu. Ríkisstafsmenn SGS félaga eru fjölmennastir í Afli Starfsgreinafélagi.



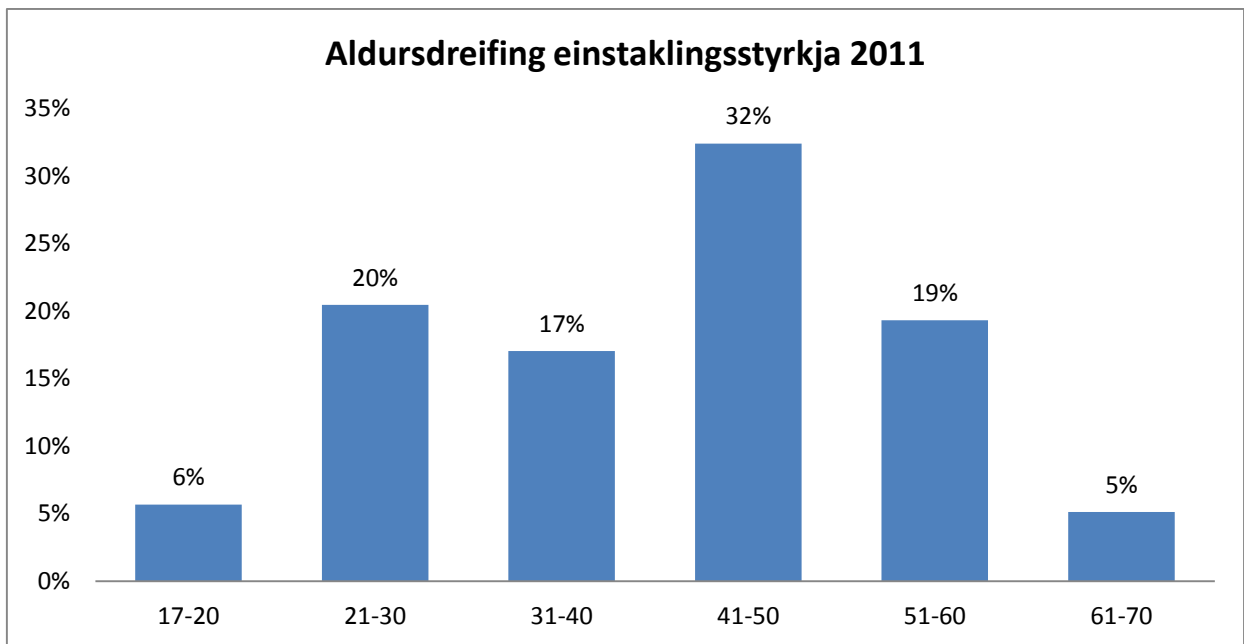
Mynd 4. Þessi mynd sýnir hvernig þróunin hefur verið á milli ára á meðaltal upphæð greiddra einstaklingsstyrkja.



Mynd 5. Hér má sjá hvernig einstaklingsstyrkir dreifast á landshluta. Hafa ber í huga fjölda félagsmanna á hverju landssvæði en fjölmennast er á Norðurlandi og Austurlandi.

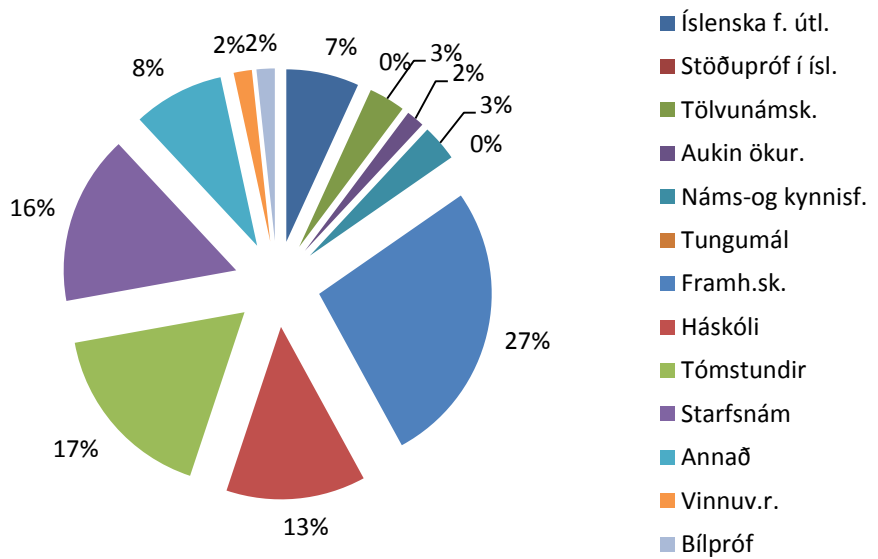


Mynd 6. Kynjaskipting á úthlutuðum styrkjum er lík milli ára og endurspeglar hlutfall kynja þeirra sem aðild eiga að sjóðnum.



Mynd 7. Aldursdreifing þeirra sem fengu styrk staðfestir, að flestir þeir er sækja sér endurmenntun eru á aldrinum 30 til 60 ára eða 73% þýðisins.

Flokkun námskeiða 2011



Mynd 8. Hér má sjá að mestur fjöldi styrkja fer í framhaldsskóla og síðan kemur starfsnám, tómstundanám og háskólanám. Ánægjuleg þróun hefur átt sér stað um fjölda þeirra sem sækja nám í framhalds- og háskóla, 40% fara nú í slíkt nám en voru 24% í fyrra.

Frá starfi stjórnar á árinu 2011

Aukinn styrkur til náms

Stjórn Ríkismenntar samþykkti eftirfarandi: Félagsmenn sem ekki hafa nýtt rétt sinn um styrki til fræðslu s.l. þrjú ár eða meira eiga rétt á styrk allt að kr. 180.000.- fyrir eitt samfellt nám/námskeið skv. nánari reglum sjóðsins. Reglan tuki gildi f.o.m. 1. janúar 2011 og greiðsla styrkja miðist við nám/námskeið sem hefjast eftir þann tíma. Einn slíkur styrkur var afgreiddur á árinu 2011.

Samstarfssamningur Ríkismenntar og Fræðslusetursins Starfsmenntar

Á síðasta ári afgreiddi stjórn sjóðsins samning á milli Ríkismenntar og Fræðslusetursins Starfsmenntar er veitir félagsmönnum sem eru félagsmenn í aðildarfélagum innan SGS kleift að sækja námskeið sem Fræðslusetrið Starfsmennt heldur vítt og breytt um landið. Ríkismennt mun greiða fyrir þátttöku þeirra almennu starfsmanna ríkisins sem heyra undir sjóðinn. Nú í ár samþykkti stjórn sjóðsins viðauka við fyrrnefndan samning Ríkismenntar og Fræðslusetursins Starfsmenntar, hann hljóðar eftirfarandi:

1. Fræðslusetrið Starfsmennt mun greiða skráningar- og einingagjald fyrir félagsmenn aðildarfélaga Ríkismenntar, sem stunda nám á BRÚ félagsliða við Borgarholtsskóla.
2. Grein 1 á bæði við um þá félagsmenn aðildarfélaga Ríkismenntar sem stunda nám í staðbundnu námi sem og þá sem stunda dreifnám við Borgarholtsskóla.

Ríkismennt endurgreiðir Fræðslusetrinu Starfsmennt útlagðan kostnað vegna þessa skv. samningnum.

Náms- og kynnisferðir

Töluverð umræða hefur verið innan stjórnar Ríkismenntar á árinu um styrki til náms- og kynnisferða erlendis. Í desember var haldinn samráðsfundur fræðslusjóða, vegna slíkra ferða. Á fundinum komu fram mismunandi skoðanir og mismundandi leiðir sem sjóðirnir færu í afgreiðslu slíkra styrkja.

Tillaga um vinnureglu stjórnar Ríkismenntar var lögð fram á stjórnarfundum Ríkismenntar í nóvember, umræðu um hana var haldið áfram á fundum í desember en afgreiðsla frestað til fyrsta fundar á nýju ári.

Fræðslustjóri að láni

Verkefnið „Fræðslustjóri að láni“ byggist á að lána mannauðsráðgjafa til stofnana ríkisins samkvæmt samningi við hlutaðeigandi fræðslusjóð. Ráðgjafinn fer yfir fræðslu- og þjálfunarmál stofnununar, dregur fram það sem vel er gert, greinir fræðsluþörf og samhæfir nýjar hugmyndir að fræðslu við það sem þegar er til.

Í upphafi árs var gerður samningur um verkefnið „Fræðslustjóra að láni“ við Heilbrigðisstofnun Vesturlands. Heilbrigðisstofnun Vesturlands nær nú yfir starfsemi á fimm stöðum allt frá Akranesi, Borgarnesi, Snæfellsnesi, Hólmavík og Hvammstanga. Einnig var gerður samningur við Símenntunarmiðstöð Vesturlands um framkvæmd verkefnisins. Starfsmenn Ríkismenntar voru viðstaddir fund framkvæmdastjórnar Heilbrigðisstofnunar Vesturlands er ráðgjafi frá Símenntunarmiðstöð Vesturlands kynnti þar drög að lokaskýrslu ásamt fræðsluáætlun fyrir HVE. Óhætt er að segja að skýrslunni hafi verið vel tekið og fullyrt var að fræðsluáætlunin muni hafa góð áhrif á þær miklu breytingar sem munu eiga sér stað hjá stofnuninni næstu misseri.

Í haustbyrjun gerði Ríkismennt samning við Heilbrigðisstofnun Austurlands um verkefnið „Fræðslustjóri að láni“. Samningurinn fól í sér að Ríkismennt útvegaði HSA ráðgjafa í ákveðinn tíma til að meta stöðu fræðslumála og endurmenntunar innan HSA sem starfar á sjö stöðum á Austurlandi. Skilgreindar voru þarfir og væntingar starfsmanna og í framhaldinu hönnuð áætlun um fræðslu til næstu 3-5 ára.



Bergþóra Hlín Arnórsdóttir, Emil Sigurjónsson og Kristín Njálisdóttir

Í framhaldi af samningnum við HSA samdi Ríkismennt síðan við Þekkingarnet Austurlands (ÞNA) um að taka verkið að sér og unnu Markvissráðgjafar frá ÞNA verkið í samráði við yfirmenn og aðra starfsmenn HSA. Verkinu lauk á þessu ári en verður formlega skilað í byrjun árs 2012.

Verkefnið Fræðslustjóri að láni hefur mælst mjög vel fyrir og má merkja áhuga hjá stofnunum um að nýta sér þessa leið til að gera þarfagreiningu og í framhaldinu fræðsluáætlun. Ríkismennt, Sveitamennt, Landsmennt, Starfsafli og Starfsmenntasjóður verslunar- og skrifstofufólks eiga gott samstarf varðandi verkefnið en það er í boði hjá öllum þessum fræðslusjóðum.

Fræðsla og kynningarstarf

Kynningarstarf er nauðsynlegur þáttur í starfi Ríkismenntar. Lagður er metnaður í að heimsasiðan sé ávallt með réttar upplýsingar um réttindi félagsfólks og því fluttar fréttir af starfi sjóðsins. Framkvæmdastjóri hefur reglulega skrifað greinar í blöð og tímarit ásamt því að auglýsa sjóðinn í blöðum stéttarfélaganna, símenntunarstöðva og öðrum fjölmiðlum er tengjast sjóðnum.

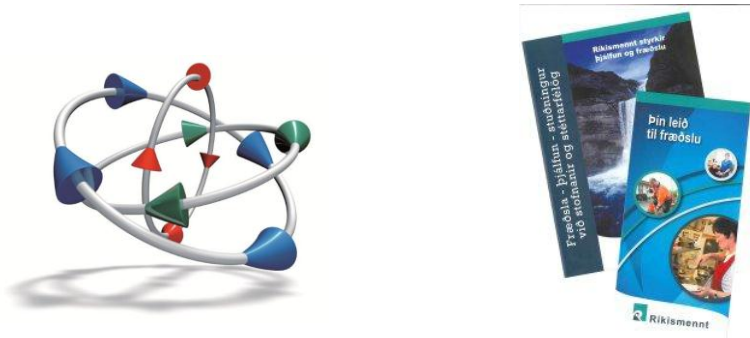
Heimsóknir til stofnana skila jafnan góðum árangri. Fundað er með stjórnendum og starfsmönnum þar sem starfsemi sjóðsins er kynnt. Bæklingar með kynningarefni eru skildir eftir. Þótt hér sé um tímafrekt verk að ræða sýna dæmin að stjórnendur taka oft vel við sér eftir slíkar heimsóknir og hrinda af stað ýmis konar fræðslu sem sjóðurinn styrkir.

Starfsmenn fóru m.a. í heimsókn til Heilbrigðisstofnunar Vesturlands, Símenntunarstöðvar Vesturlands og Stéttarfélag Vesturlands, Heilbrigðisstofnunar Austurlands og Þekkingarnets Austurlands. Í framhaldi af þessum heimsóknum var m.a. gerður fyrsti samningurinn um verkefnið Fræðslustjóra að láni við Heilbrigðisstofnun Vesturlands eins og áður er getið og einnig samskonar samningur síðar við Heilbrigðisstofnun Austurlands.

Nýir bæklingar

Í mars voru nýir bæklingar gefnir út skv. ákvörðun frá stjórnarfundum 18. október 2010. Endurnýjun á bæklingum sjóðsins þ.e. annars vegar fyrir einstaklinga og hins vegar nýjum bæklingi sem ætlaður er til kynningar á sjóðnum gagnvart aðildarfélögum og ríkisstofnunum á landsbyggðinni.

Bæklingur um verkefnið „Fræðslustjóri að láni“ var einnig gefinn út í fyrsta sinn í samvinnu við Sveitamennt.



Lokaorð

Þau rúmlega sjö ár sem Ríkismennt hefur starfað hefur starfsemin aukist jafnt og þétt og ánægjulegt er að sjá hve sjóðurinn er að verða kunnur flestum þeim sem eiga rétt á að sækja um styrk til hans. Það er flestum að verða ljóst hve mannauður er mikilsverður og hve vel það fer saman að markviss áætlun í símenntun þar sem markmið stofnana og endurmenntun starfsmanna fela í sér sömu markmið. Það hlýtur því að vera takmark fræðslusjóða að ná eyrum sem flestra stjórnenda og starfsmanna um mikilvægi símenntunar og starfsþróunar m.a. með áhugaverðu kynningarefni og heimsóknum.

Íslendingar vilja státa af öfluggu menntakerfi bæði hinu formlega og hinu óformlega en það síðarnefnda hefur elfst til mikilla muna undanfarin misseri. Í frétt frá Hagstofu Íslands, sem birtist á árinu kemur fram að að rúmlega 70 þúsund manns á aldrinum 16 – 74 ára, hafi sótt sér einhvers konar fræðslu, eða símenntun árið 2010. Á síðustu 8 – 9 árum hefur þetta hlutfall farið hækkandi. Konur eru duglegri en karlmenn að sækja sér símenntun. Einnig kemur sú ánægjulega staðreynd fram í fréttinni að þátttaka hér á landi í símenntun er mikil miðað við önnur lönd í Evrópu. Öflugt menntakerfi er undistaða samkeppnishæfu atvinnulífi á sama hátt og það hefur áhrif á stöðu einstaklinga á vinnumarkaði og um leið á þeirra félagslegu stöðu í samfélaginu.

Þótt vel hafi miðað á þessum vettvangi þá gildir hið fornkeðna, að betur má ef duga skal. Í því sambandi er rétt að hafa það sterklega í huga að námi lýkur aldrei það stendur yfir frá vöggu til grafar. Það verður því enn hlutverk Ríkismenntar að styðja við menntun hjá ríkisstofnunum, starfsemi þeirra og starfsmönnum til framfara.

Það er skoðun skýrsluhöfunda að með nýjum lögum um framhaldsfræðslu, sem tóku gildi á árinu 2010, verði allt það góða samstarf sem þróast hefur undanfarin ár mun markvissara. Það meginmarkmið að veita fólki á vinnumarkaði eða í atvinnuleit með litla grunnmenntun, tækifæri til að afla sér menntunar til að bæta stöðu sína í okkar samfélagi. Fræðslusjóðirnir hafa og munu leika stórt hlutverk í þessu víðtæka samstarfi nú sem endranær.

Reykjavík, júní 2012

Kristín Njálisdóttir, framkvæmdastjóri

Eyjólfur Bragason, verkefnastjóri