



Ríkismennt
þróunar- og símenntunarsjóður

Ársskýrsla 2009



Starfsgreinasamband
Íslands



FJÁRMÁLARÁÐUNEYTIÐ

Starfsemi Ríkismenntar SGS árið 2009

Formáli

Ársskýrslan sem hér er birt er ætlað að gefa yfirlit yfir starfsemi Ríkismenntar fyrir starfsárið 2009. Gerð er grein fyrir helstu viðfangsefnum ársins ásamt því að farið er yfir verkefni sem hafa verið styrkt, jafnt þeirra sem unnin voru hjá stofnunum sem og þeirra sem einstaklingsstyrkir sjóðsins voru notaðir til.

Markmið Ríkismenntar er annars vegar að efla símenntun starfsmanna og hins vegar að auka möguleika stofnana á að þróa starfsvið sitt þannig að það samræmist þeim kröfum sem gerðar eru til stofnana á hverjum tíma. Til þess að ná framangreindum markmiðum er m.a. leitað samstarfs við önnur stéttarfélög og einstakar stofnanir eða ráðuneyti til að koma á starfstengdum námskeiðum sem starfsmenn geti sótt án verulegs kostnaðar.

Greitt er til sjóðsins samtals 0,57% á laun starfsmanna skv. kjarasamningi. Sjóðurinn skiptist í tvær deildir og sinnir hlutverki sínu með eftirfarandi hætti:

a) Þróunar-og stofnanadeild (0,35%)

- Veitir styrki til fræðsluverkefna hjá þeim stofnunum og vinnuveitendum sem í sjóðinn greiða
- Veitir styrki til fræðsluverkefna hjá þeim stéttarfélögum sem að sjóðnum standa
- Fjármagnar þau verkefni sem sjóðsstjórn skipuleggur

b) Starfs-og símenntunardeild (0,22%)

- Veitir styrki til einstaklinga, félagsmanna aðildarfélaganna, til þess að þeir geti átt kost á að sækja nám/námskeið með vinnu án verulegs kostnaðar.

Helstu tölur úr ársreikningi:

Heildarframlög til beggja deilda sjóðsins árið 2009 voru kr. 12.339.236.-
Heildarupphæð úttektar var kr. 8.265.545.- en þar af voru greiðslur styrkja úr báðum deildum kr. 5.886.588.- laun og launatengd gjöld kr. 459.839.- og kr. 1.919.118.- í skrifstofu og stjórnunarkostnað.

Sami háttur er hafður á afgreiðslu einstaklingsstyrkja og áður en hver félagsmaður getur sótt um styrk til síns verkalýðsfélags sem metur umsóknina og afgreiðir styrkinn eftir starfsreglum Ríkismenntar. Verkalýðsfélagið sækir síðan um endurgreiðslu til Ríkismenntar. Þannig eru það verkalýðsfélögin sem sjá alfarið um afgreiðslu einstaklingsstyrkjanna eins og þau gera fyrir Landsmennt og Sveitamennt og fleiri fræðslusjóði. Öllum vafaatriðum vegna einstaklingsstyrkja er vísað til forstöðumanns og ef einstaklingar eru ósáttir við þá afgreiðslu sem þeir fá þá hafa þeir möguleika á að vísa umsókn sinni til stjórnar Ríkismenntar til afgreiðslu.

Þær umsóknir sem berast til Þróunar-og stofnanadeildar sjóðsins eru sendar á skrifstofu sjóðsins og afgreiddar af stjórn sjóðsins sem hittist reglubundið.

Stjórn og starfsmaður:

Stjórn Ríkismenntar SGS er skipuð fjórum fulltrúum sem eru eftirfarandi:

Fulltrúar Starfsgreinasambands Íslands:

Signý Jóhannesdóttir, formaður Stéttarfélags Vesturlands

Skúli Thoroddsen, framkvæmdastjóri Starfsgreinasambands Íslands

Fulltrúar ríkisins

Ásta Lára Leósdóttir, formaður stjórnar, sérfræðingur á starfsmannaskrifstofu fjármálaráðuneytisins

Ásgeir M. Kristinsson, deildarstjóri launadeildar skrifstofu mannauðsmála, Landspítala

Forstöðumaður Landsmenntar, Kristín Njálisdóttir, veitir Ríkismennt einnig forstöðu.

Forstöðumaður og stjórn héldu samtals 8 fundi á árinu. Þá voru haldnir þrír samráðsfundir á árinu með öðrum fræðslusjóðum innan SGS og LÍV.

Helstu verkefni Ríkismenntar SGS:

Eins og fram kemur í formála þá skiptist sjóðurinn í tvær deildir, þróunar-og stofnanadeild og starfs-og símenntunardeild. Markmið sjóðsins er annars vegar að efla símenntun starfsmanna og hins vegar að auka möguleika stofnana á að þróa starfsvið sitt þannig að það samræmist þeim kröfum sem gerðar eru til stofnana á hverjum tíma.

Stjórn Ríkismenntar setur sér nánari vinnureglur um úthlutun allra styrkja en aðildarfélögin sjá um greiðslu einstaklingsstyrkja í umboði Ríkismenntar.

Afgreidd voru styrkloforð í 10 verkefni á árinu og eru þau eftirfarandi:

- Sjálfstyrkingarnámskeið hjá Einingu Iðju á Akureyri
- Tölvunámskeið hjá Einingu Iðju Akureyri
- Starfslokánámskeið hjá Einingu Iðju Akureyri
- Sjálfstyrking og persónuleg færni hjá Verkalýðsfélagi Vestfirðinga
- Fagnámskeið I fyrir heilbrigðisstarfsmenn á Heilbrigðisstofnun Suðurlands
- Námskeið í umönnun heilabilaðra einstaklinga hjá St. Franciskusspítalanum í Stykkishólmi
- Fagnámskeið II fyrir heilbrigðisstarfsmenn á Heilbrigðisstofnun Suðurlands
- Námsfærniþing; Íslenskuspilið hjá Þekkingarneti Þingeyinga
- Fagnámskeið III fyrir heilbrigðisstarfsmenn hjá Heilbrigðisstofnuninni Sauðárkróki
- Fagnámskeið I fyrir heilbrigðisstarfsmenn hjá Heilbrigðisstofnuninni Blönduósi

(sótt var um styrki í 12 verkefni – tveimur erindum hafnað)

Heildarupphæð vegna styrkloforða til ofantalinna verkefna er rúmar 2,7 millj. króna. Gerð voru upp sex af þessum 10 verkefnum á árinu ásamt fjórum verkefnum frá árinu 2008 samtals að upphæð kr. 1.529.595.- Um er að ræða námskeið af ýmsum toga eins og sést af upptalningu og langmest starfstengt nám inn á heilbrigðisstofnanir á landsbyggðinni. Flestir þátttakendur á ofantöldum námskeiðum eru konur.

Einstaklingsstyrkir:

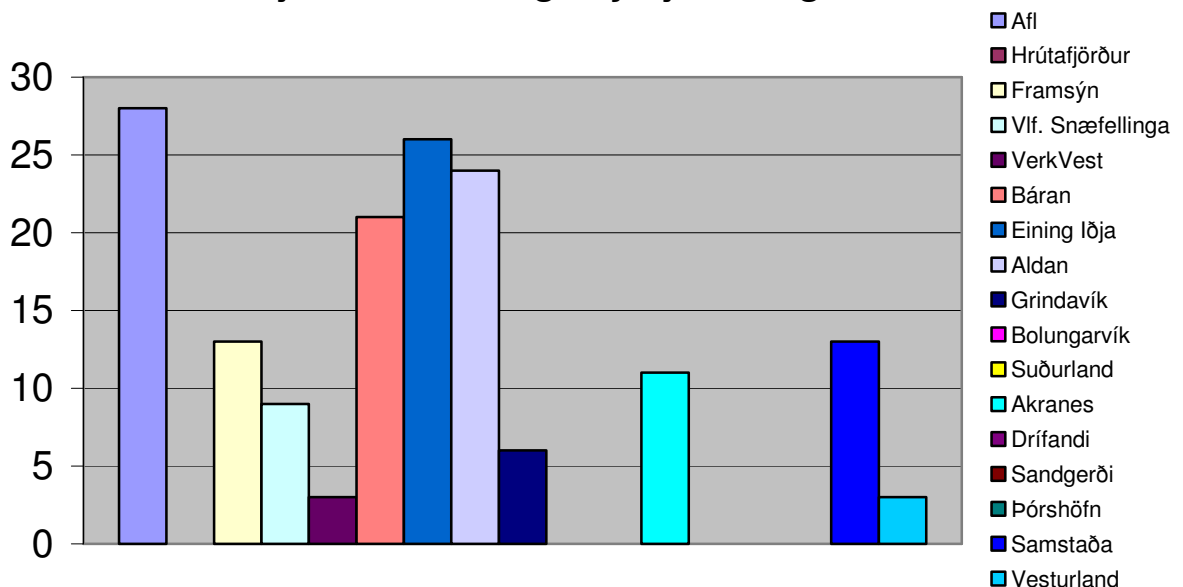
Greiddir voru styrkir til 172 einstaklinga að heildarupphæð kr. 4.356.993.- Meðaltal styrkuppþæðar á hvern einstakling var því kr. 25.331.-

Flokkun námskeiða var með sama hætti og hjá Landsmennt og Sveitamennt en þar er um að ræða 11 námskeiðsflokka.

Eftirfarandi myndir skýra nánar hvernig einstaklingsstyrkir skiptust á mismunandi nám/námskeið og skiptingin á milli karla og kvenna ásamt aldursdreifingu. Styrkirnir skiptust á 11 stéttarfélög en aðildarfélög Ríkismenntar voru 17 að tölu fram að áramótum en fækkaði þá í 16 eftir sameiningu Vlf. Hrútfirðinga við Samstöðu á Blönduósi.

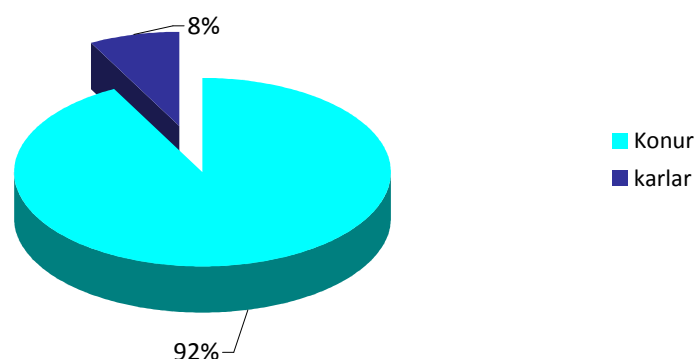
Á myndinni hér fyrir neðan sést hvernig fjöldi einstaklingsstyrkja dreifist á þau 11 félög sem um ræðir.

Heildarfjöldi einstaklingsstyrkja á félag 2009



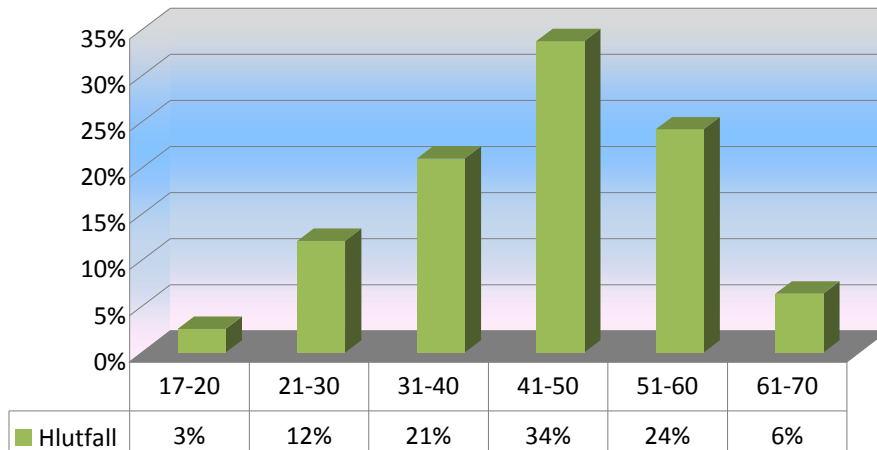
Næst skoðum við mynd af kynjaskiptingu úthlutaðra einstaklingsstyrkja en sú mynd er mjög svipuð og frá fyrra ári (karlmönnum hefur þó aðeins fjölgað, úr 4% af fjölda í 8% af fjölda). Skiptingin er nokkuð í takti við kynjaskiptingu þeirra sem aðild eiga að sjóðnum.

Einstalingsstyrkir 2009



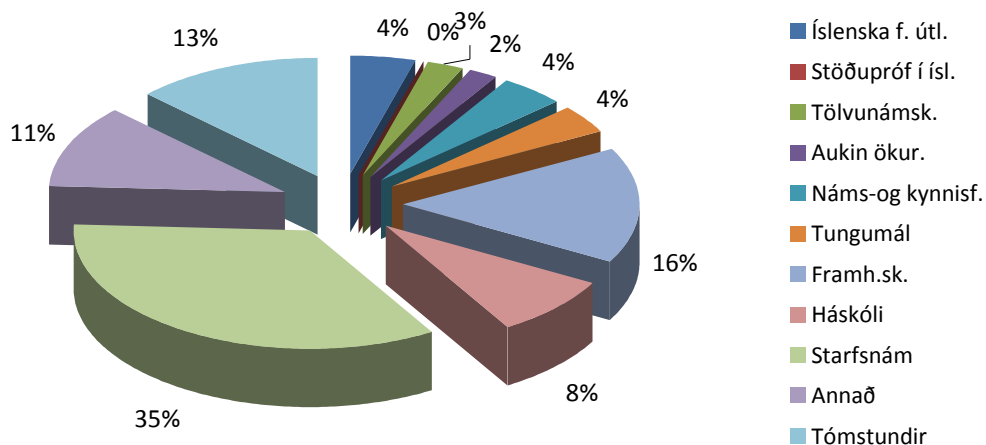
Aldursdreifing á úthlutaða einstaklingsstyrki gefur enn betri mynd af hópnum sem nýtir sér þessa styrki. Við skoðun á þessari mynd og mynd af kynjaskiptingu sést greinilega að um er að ræða konur á aldrinum 40 til 60 ára þar sem hópurinn 41-50 ára er stærstur.

Aldursdreifing: Hlutfall 2009



Þá er birt mynd sem sýnir flokkun námskeiða og dreifingu einstaklingsstyrkja á tegundir náms.

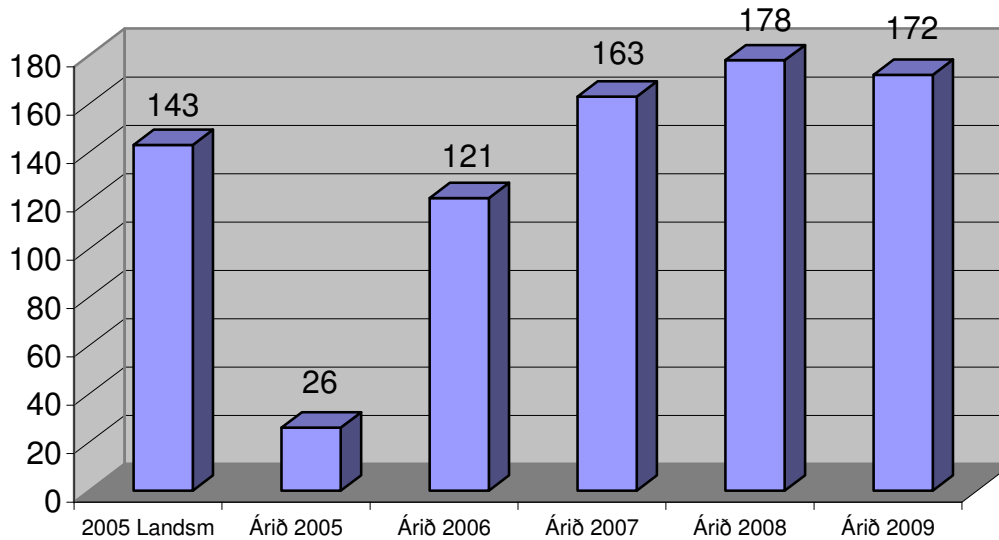
Flokkun námskeiða 2009



Eins og sést af myndinni hér að ofan þá er starfsnámið stærsti partur kökunnar hvað varðar úthlutaða einstaklingsstyrki eða 35% og í þeim tilvikum er um að ræða sjúkraliðanám, fjarnám í hjúkrunarfræði, sjúkraliðabrá, skrifstofubraut, félagsliðabraut, nám fyrir sjúkraflutningamenn svo eitthvað sé nefnt. Þá er ánægjulegt að sjá hversu hátt hlutfall fer til náms í framhaldsskóla sem er í 16% tilvika og háskólanám í 8% tilvika.

Að síðustu er forvitnilegt að skoða mynd af þróun á fjölda afgreiddra einstaklingsstyrkja frá upphafi starfsemi Ríkismenntar.

Þróun á fjölda afgreiddra einstaklingsstyrkja Ríkismenntar



Kynningar-og hvatningastarf:

Fyrir utan þau verkefni sem nefnd hafa verið hér að ofan þá hefur forstöðumaður haldið áfram að heimsækja stofnanir á landsbyggðinni. Þær heimsóknir sem framkvæmdar voru á árinu voru farnar í tengslum við viku símenntunar í október en þá tók forstöðumaður þrjár samfelldar vikur í að heimsækja vinnustaði á landsbyggðinni í tengslum við alla sjóðina þrjá, Ríkismennt, Landsmennt og Sveitamennt. Lögð var áhersla á heimsóknir í Skagafirði, Húnavatnssýslu, Ísafirði og í Vestmannaeyjum.

Í heimsóknum á vinnustaði er sjóðurinn kynntur ásamt því að farið var yfir hvernig fræðslumálum er háttað hjá hverri stofnun fyrir sig. Svona heimsóknir eru mjög mikilvægar því persónuleg samskipti af þessum toga skila árangri hvað varðar kynningu sjóðsins og hvatningu til fræðslu almennt. Þá eru heimsóknir af þessu tagi skipulagðar í samstarfi við símenntunarmiðstöðvar á hverju svæði og stéttarfélögum sem auðveldar oft skipulagningu námskeiða og annarra fræðsluverkefna í framhaldinu.

Ríkismennt ásamt Sveitamennt og Landsmennt tók þátt í ýmsum viðburðum á landsbyggðinni til þess að koma sjóðnum á framfæri. M.a. voru sjóðirnir með kynningarbás á opnum degi í Borgarbyggð, á ársfundi Starfsgreinasambands Íslands sem haldinn var á Selfossi og á ársfundi Alþýðusambands Íslands.

Um mitt árið 2008 kom út endurbættur kynningarbæklingur um starfsemi sjóðsins og nýttist hann einnig allt árið 2009 þar sem engar breytingar voru gerðar á árinu. Einnig fóru í dreifingu áprentaðir pennar með upplýsingum um heimasíðu Ríkismenntar. Þá voru skrifaðar greinar um sjóðinn í einstök félagsblöð aðildarfélaganna og einnig í sérstakt fylgiblað Morgunblaðsins um menntamál. Einnig voru tekin viðtöl við forstöðumann um starfsemi sjóðanna þriggja í afmælisrit

Símenntunarmiðstöðvarinnar á Vesturlandi, Skessuhorn á Vesturlandi, blað Land og Sögu um menntun, námskeið og nýsköpun ásamt í blaðið Sóknarfæri, frumkvæði og fagmennska í íslensku atvinnulífi.

Ríkisment auglýsti með svipuðum hætti og áður. Settar voru auglýsingar í þau blöð sem minnst er á hér ofar en mest var um auglýsingar í námsvísa símenntunarmiðstöðvanna á landsbyggðinni sem gefnir eru út tvisvar á ári, í byrjun vorannar og haustannar. Þessir námsvísar eru bornir í hús á starfssvæðum símenntunarmiðstöðvanna um allt land. Þá var auglýst í skólablaði Morgunblaðsins bæði í janúar og ágúst.

Að lokum

Það hefur verið meginhlutverk Ríkismentar og annarra fræðslusjóða í atvinnulífinu að koma til móts við þær auknu kröfur um menntun og þekkingu til ákveðinna starfa. Stjórnvöld í landinu hafa einnig verið samtaka í því að efla endur-og símenntun í atvinnulífinu og fullorðinsfræðslu almennt.

Þáverandi menntamálaráðherra boðaði frumvarp til laga um fullorðinsfræðslu/framhaldsfræðslu sem lagt var fyrir þingið í árslok 2008. Ekki varð úr að frumvarpið yrði að lögum á árinu 2009. Ný ríkisstjórn tók við og nýr menntamálaráðherra hélt áfram vinnu við frumvarpið sem tók nokkrum breytingum í meðförum hennar. Stefnt var að því að frumvarpið yrði að lögum strax í byrjun árs 2010. Gera má ráð fyrir að lög um fullorðinsfræðslu/framhaldsfræðslu muni að einhverju leiti skýra verkaskiptingu í fullorðinsfræðslu á milli atvinnulífsins og hins opinbera. Umhverfið mun breytast eitthvað við þessi nýju lög en fræðslusjóðirnir halda áfram ótrauðir á þeirri braut sem þeim var ætlað í byrjun. Ekki hafa áður verið í gildi viðlíka lög og er það mjög líklegt að lögin komi til með að vera frekar til bóta en hitt.

Með tilkomu Ríkismentar SGS á sínum tíma þá hafa nokkur áhugaverð verkefni orðið til og fleiri ríkisstofnanir bætast í hóp þeirra sem komnar eru vel á veg með að skipuleggja sí-og endurmenntun fyrir sitt starfsfólk. Heilbrigðisstofnanir eru farnar að kunna að nýta sér námsskrár sem Fræðslumiðstöð atvinnulífsins hefur gefið út og niðurgreiðir en hér er sérstaklega um að ræða námskrár fyrir Fagnámskeið I, II og III fyrir starfsmenn í heilbrigðis- og félagsþjónustu. Þrátt fyrir þetta þarf að hvetja ríkisstofnanir til þess að efla enn frekar sitt fræðslustarf og fjölga þeim í hópi þeirra sem nýta sér sjóðinn. Þær stofnanir sem hafa nýtt sér styrki Ríkismentar fullyrða að sá stuðningur hefur skipt sköpum hjá þeim í tengslum við að skipuleggja endur-og símenntun fyrir almenna starfsmenn þeirra.

Reykjavík, 17. maí 2010
Kristín Njálisdóttir.