



Ríkismennt
þróunar- og símenntunarsjóður

Ársskýrsla 2008



Starfsgreinasamband
Íslands



FJÁRMÁLARÁÐUNEYTIÐ

Starfsemi Ríkismenntar SGS árið 2008

Formáli

Ársskýrslan sem hér er birt er ætlað að gefa yfirlit yfir starfsemi Ríkismenntar fyrir starfsárið 2008. Gerð er grein fyrir helstu viðfangsefnum ársins ásamt því að farið er yfir verkefni sem hafa verið styrkt, jafnt þeirra sem unnin voru hjá stofnunum sem og þeirra sem einstaklingsstyrkir sjóðsins voru notaðir til.

Aukin hæfni og starfstengd menntun félagsmanna aðildarfélaganna Starfsgreinasambandsins sem starfa hjá ríkinu eru nauðsynlegir þættir vegna sífellt fjölbreyttari verkefna. Því er markmið sjóðsins annars vegar að efla símenntun starfsmanna og hins vegar að auka möguleika stofnana á að þróa starfsvið sitt þannig að það samræmist þeim kröfum sem gerðar eru til stofnana á hverjum tíma. Til þess að ná framangreindum markmiðum er m.a. leitað samstarfs við önnur stéttarfélög og einstakar stofnanir eða ráðuneyti til að koma á starfstengdum námskeiðum sem starfsmenn geti sótt án verulegs kostnaðar.

Greitt er til sjóðsins samtals 0,57% á laun starfsmanna skv. kjarasamningi. Sjóðurinn skiptist í tvær deildir og sinnir hlutverki sínu með eftirfarandi hætti:

a) Próunar-og stofnanadeild (0,35%)

- Veitir styrki til fræðsluverkefna hjá þeim stofnunum og vinnuveitendum sem í sjóðinn greiða
- Veitir styrki til fræðsluverkefna hjá þeim stéttarfélögum sem að sjóðnum standa
- Fjármagnar þau verkefni sem sjóðsstjórn skipuleggur

b) Starfs-og símenntunardeild (0,22%)

- Veitir styrki til einstaklinga, félagsmanna aðildarfélaganna, til þess að þeir geti átt kost á að sækja nám/námskeið með vinnu án verulegs kostnaðar.

Helstu tölur úr ársreikningi:

Heildarframlög til beggja deilda sjóðsins árið 2008 voru kr. 12.007.173.- (kr. 7.372.825.- til Próunar og stofnanadeildar og kr. 4.634.348.- til Starfs og símenntunardeildar). Heildarupphæð úttektar var kr. 9.046.223.- en þar af voru greiðslur styrkja úr báðum deildum kr. 6.018.607.- laun og launatengd gjöld kr. 531.521.- og kr. 2.496.095.- í skrifstofu og stjórnunarkostnað.

Sami háttur er hafður á afgreiðslu einstaklingsstyrkja og áður en hver félagsmaður getur sótt um styrk til síns verkalýðsfélags sem metur umsóknina og afgreiðir styrkinn eftir starfsreglum Ríkismenntar. Verkalýðsfélagið sækir síðan um endurgreiðslu til Ríkismenntar. Þannig eru það verkalýðsfélögin sem sjá alfarið um afgreiðslu einstaklingsstyrkjanna eins og þau gera fyrir Landsmennt og Sveitamennt og fleiri fræðslusjóði. Öllum vafaatriðum vegna einstaklingsstyrkja er vísað til forstöðumanns eða stjórnar og ef einstaklingar eru ósáttir við þá afgreiðslu sem þeir fá þá hafa þeir möguleika á að vísa umsókn sinni til stjórnar Ríkismenntar til afgreiðslu. Þær umsóknir sem berast til Próunar-og stofnanadeildar sjóðsins eru sendar á skrifstofu sjóðsins og afgreiddar af stjórn sjóðsins.

Stjórn og starfsmaður:

Stjórn Ríkismenntar SGS er skipuð fjórum fulltrúum sem eru eftirfarandi:

Fulltrúar Starfsgreinasambands Íslands:

Signý Jóhannesdóttir, formaður Stéttarfélags Vesturlands

Skúli Thoroddsen, framkvæmdastjóri Starfsgreinasambands Íslands

Fulltrúar ríkisins

Ásta Lára Leósdóttir, formaður stjórnar, sérfræðingur á starfsmannaskrifstofu fjármálaráðuneytisins

Ásgeir M. Kristinsson, deildarstjóri launadeildar skrifstofu mannauðsmála, Landspítala

Forstöðumaður Landsmenntar, Kristín Njálisdóttir, veitir Ríkismennt einnig forstöðu. Forstöðumaður og stjórn héldu samtals 9 fundi á árinu. Þá voru haldnir þrjú samráðsfundir á árinu með öðrum fræðslusjóðum innan SGS og LÍV.

Helstu verkefni Ríkismenntar SGS:

Eins og fram kemur í formála þá skiptist sjóðurinn í tvær deildir, þróunar-og stofnanadeild og starfs-og símenntunardeild. Markmið sjóðsins er annars vegar að efla símenntun starfsmanna og hins vegar að auka möguleika stofnana á að þróa starfsvið sitt þannig að það samræmist þeim kröfum sem gerðar eru til stofnana á hverjum tíma.

Stjórn Ríkismenntar setur sér nánari vinnureglur um úthlutun allra styrkja en aðildarfélögin sjá um greiðslu einstaklingsstyrkja í umboði Ríkismenntar.

Afgreidd voru 10 verkefni á árinu og eru þau eftirfarandi:

- Fagnámskeið II fyrir heilbrigðisstarfsmenn hjá Heilbrigðisstofnun Suðurlands
- Námskeið í starfsmannasamtölum, samskipti og sjálfsmat hjá Fjórðungssjúkrahúsinu á Akureyri
- Námskeið í tölvu-og upplýsingatækni hjá Heilbrigðisstofnuninni á Blönduósi
- Námskeið í starfsmannasamtölum hjá Heilbrigðisstofnuninni Sauðárkróki
- Fagnámskeið I fyrir heilbrigðisstarfsmenn á Heilbrigðisstofnuninni Siglufirði
- Þjónustunámskeið (þjónustuliðar) hjá Heilbrigðisstofnun Austurlands
- “Úr mínus í plús”, fjármálanámskeið hjá Stéttarfélagi Vesturlands
- Námstefna/námskeið, viðbrögð við efnahagshruni í samstarfi Starfsgreinasambands Íslands, Félagsmálaskóla alþýðu, Ríkismenntar, Sveitamenntar og Landsmenntar.
- Fræðsluáttak skv. fræðsluáætlun AFLs Starfsgreinafélags
- Námsefnisgerð (tölvu-og upplýsingatækni) vegna fræðsluáttaks AFLs Starfsgreinafélags

Heildarkostnaður sjóðsins vegna styrkloforða til ofantalinna verkefna er kr. 2.785.492.- Gerð voru upp sjö af þessum 10 verkefnum á árinu samtals að upphæð kr. 1.267.736.- Um er að ræða námskeið af ýmsum toga eins og sést af upptalningu og langmest starfstengt nám inn á heilbrigðisstofnanir á landsbyggðinni. Allir þátttakendur á ofantöldum námskeiðum eru konur.

Einstaklingsstyrkir:

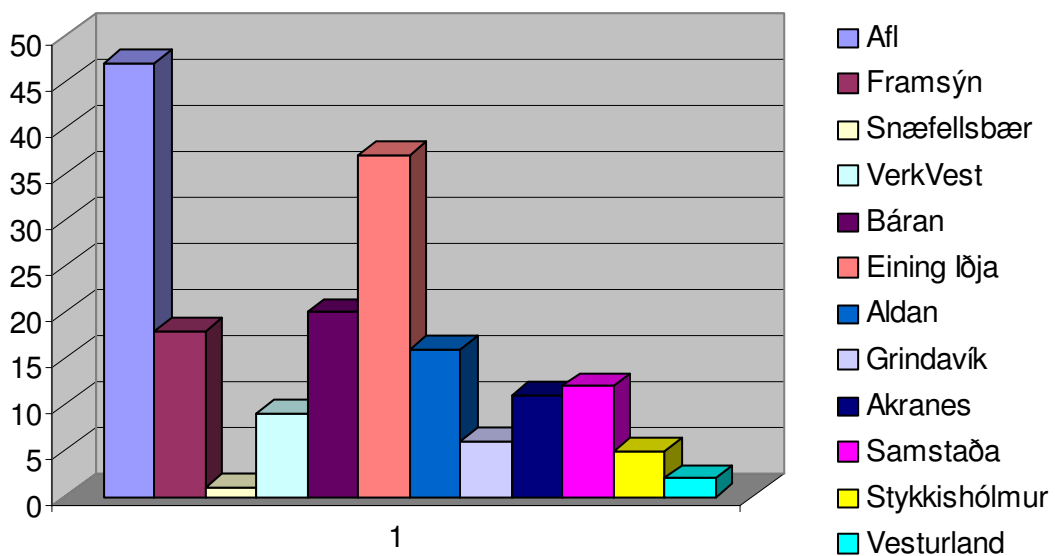
Greiddir voru styrkir til 178 einstaklinga að heildarupphæð kr. 4.709.586.- Meðaltal styrkuppþæðar á hvern einstakling var því kr. 31.267.-

Flokkun námskeiða var með sama hætti og hjá Landsmennt og Sveitamennt en þar er um að ræða 11 námskeiðsflokka.

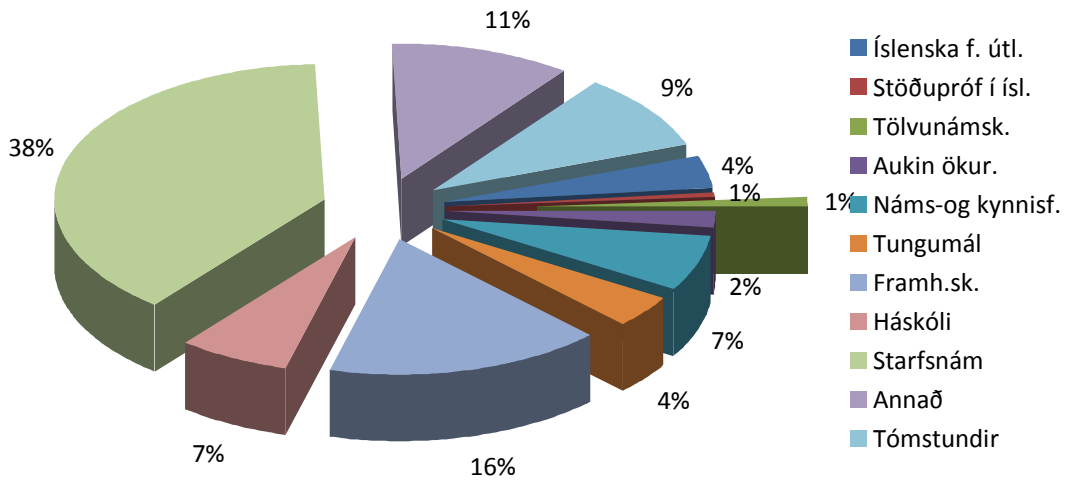
Eftirfarandi myndir skýra nánar hvernig einstaklingsstyrkir skiptust á mismunandi nám/námskeið og skiptingin á milli karla og kvenna ásamt aldursdreifingu. Styrkirnir skiptust á 12 stéttarfélög en aðildarfélög Ríkismenntar voru 20 að tölu fram á haustið en fækkaði síðan í 17 eftir sameiningu félaga á Snæfellsnesi sem gengið var frá í lok ársins.

Á myndinni hér fyrir neðan sést hvernig fjöldi einstaklingsstyrkja dreifist á þau 12 félög sem um ræðir.

Fjöldi styrkja á aðildarfélög 2008



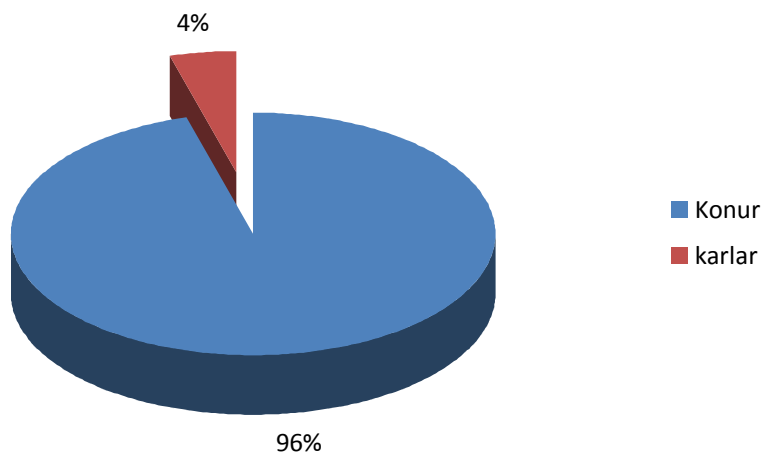
Flokkun námskeiða 2008



Eins og sést af myndinni hér að ofan þá er starfsnámið stærsti partur kökunnar hvað varðar úthlutaða einstaklingsstyrki eða 38% og í þeim tilvikum er um að ræða sjúkraliðanám, fjarnám í hjúkrunarfræði, sjúkraliðabrá, skrifstofubraut, félagsliðabraut, nám fyrir sjúkraflutningamenn svo eitthvað sé nefnt. Þá er ánægjulegt að sjá hversu hátt hlutfall fer til náms í framhaldsskóla sem er í 16% tilvika og háskólanám í 7% tilvika.

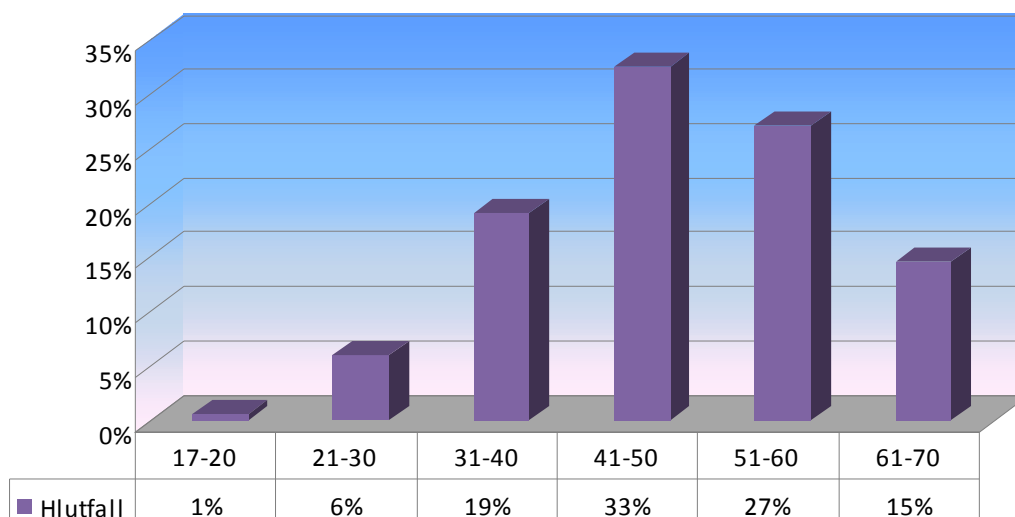
Næst skoðum við mynd af kynjaskiptingu úthlutaðra einstaklingsstyrkja en sú mynd er mjög svipuð og frá fyrra ári og nokkuð í takti við kynjaskiptingu þeirra sem aðild eiga að sjóðnum.

Einstaklingsstyrkir 2008



Aldursdreifing á úthlutaða einstaklingsstyrki gefur enn betri mynd af hópnum sem nýtir sér þá styrki. Við skoðun á þessari mynd og þeirri næstu sést greinilega að um er að ræða konur á aldrinum 40 til 60 ára þar sem hópurinn 41-50 ára er stærstur. Helsta breyting á aldersdreifingu frá fyrra ári er hópurinn 31-40 ára en sá hópur stækkar þó nokkuð á milli ára eða úr 12% árið 2007 í 19% á þessu starfsári.

Aldursdreifing: Hlutfall 2008



Kynningar-og hvatningastarf:

Fyrir utan þau verkefni sem nefnd hafa verið hér að ofan þá hefur forstöðumaður heimsótt allar heilbrigðisstofnanir landsbyggðarinnar og hefur reglubundin samskipti við tengiliði hjá þeim. Þær heimsóknir sem framkvæmdar voru á árinu voru farnar í tengslum við viku símenntunar í september en þá tók forstöðumaður tvær samfelldar vikur í að heimsækja vinnustaði á landsbyggðinni í tengslum við alla sjóðina þrjá, Ríkismennt, Landsmennt og Sveitamennt.

Í heimsóknum á vinnustaði er sjóðurinn kynntur ásamt því að farið var yfir hvernig fræðslumálum er háttað hjá hverri stofnun fyrir sig. Svona heimsóknir eru mjög mikilvægar því persónuleg samskipti af þessum toga skila árangri hvað varðar kynningu sjóðsins og hvatningu til fræðslu almennt. Þá eru heimsóknir í viku símenntunar skipulagðar í samstarfi við símenntunarmiðstöðvar á hverju svæði og stéttarfélögum sem auðveldar oft skipulagningu námskeiða og annarra fræðsluverkefna í framhaldinu.

Um mitt árið 2008 kom út endurbættur kynningarbæklingur um starfsemi sjóðsins en styrkupphæðir hans eru kr. 60 þúsund í almenna styrki og kr. 100 þúsund í aukin ökuréttindi.

Bæklingnum var dreift með póstsendingum til aðildarfélaga strax og hann kom út ásamt því að forstöðumaður dreifði honum sérstaklega í viku símenntunar í september. Þá voru skrifaðar greinar um sjóðinn í einstök félagsblöð aðildarfélaganna.

Auglýsingar á sjóðnum voru með svipuðu sniði og árið 2007 en mest var um auglýsingar í námsvísa símenntunarmiðstöðvanna á landsbyggðinni sem gefnir eru út tvisvar á ári, í byrjun vorannar og haustannar. Þessir námsvísar eru bornir í hús á starfssvæðum símenntunarmiðstöðvanna um allt land. Þá var auglýst í skólablaði Morgunblaðsins bæði í janúar og ágúst.

Að lokum

Stjórnvöld í landinu hafa verið samtaka í því að efla endur-og símenntun í atvinnulífinu og fullorðinsfræðslu almennt. Þáverandi menntamálaráðherra boðaði frumvarp til laga um fullorðinsfræðslu/framhaldsfræðslu sem lagt var fyrir þingið í árslok 2008. Frumvarpið hefur ekki enn orðið að lögum en núverandi menntamálaráðherra hefur ákveðið að fylgja því eftir enda nánast þverpólitísk sátt um þetta frumvarp. Gera má ráð fyrir að lög um fullorðinsfræðslu/framhaldsfræðslu muni að einhverju leiti skýra verkaskiptingu í fullorðinsfræðslu á milli atvinnulífsins og hins opinbera.

Með tilkomu Ríkismenntar SGS á sínum tíma þá hafa nokkur áhugaverð verkefni orðið til og fleiri ríkisstofnanir bætast í hóp þeirra sem komnar eru vel á veg með að skipuleggja sí-og endurmenntun fyrir sitt starfsfólk. Að sama skapi eru fleiri Heilbrigðisstofnanir farnar að nýta sér námsskrár sem Fræðslumiðstöð atvinnulífsins hefur gefið út og niðurgreiðir en hér er sérstaklega um að ræða námskrár fyrir Fagnámskeið I, II og III fyrir starfsmenn í heilbrigðis- og félagsþjónustu. Námskeið skv. þessum námskrám eru í meirihluta þeirra verkefna sem sjóðurinn hefur styrkt á árinu.

Það hefur verið meginhlutverk Ríkismenntar og annarra fræðslusjóða í atvinnulífinu að koma til móts við þær auknu kröfur um menntun og þekkingu til ákveðinna starfa. Hvetja þarf ríkisstofnanir til þess að efla enn frekar sitt fræðslustarf og fjölga þeim í hópi þeirra sem nýta sér sjóðinn. Þær stofnanir sem hafa nýtt sér styrki Ríkismenntar fullyrða að sá stuðningur hefur skipt sköpum hjá þeim í tengslum við að skipuleggja endur-og símenntun fyrir almenna starfsmenn þeirra.

Reykjavík, maí 2009
Kristín Njálisdóttir.