



Ríkismennt
þróunar- og símenntunarsjóður

Ársskýrsla 2007



Starfsgreinasamband
Íslands



FJÁRMÁLARÁÐUNEYTIÐ

Starfsemi Ríkismenntar SGS árið 2007

Formáli

Ársskýrslan sem hér er birt er ætlað að gefa yfirlit yfir starfsemi Ríkismenntar fyrir starfsárið 2007. Gerð er grein fyrir helstu viðfangsefnum ársins ásamt því að farið er yfir verkefni sem hafa verið styrkt, jafnt þeirra sem unnin voru hjá stofnunum sem og þeirra sem einstaklingsstyrkir sjóðsins voru notaðir til.

Aukin hæfni og starfstengd menntun félagsmanna aðildarfélaganna Starfsgreinasambandsins sem starfa hjá ríkinu eru nauðsynlegir þættir vegna sífellt fjölbreyttari verkefna. Því er markmið sjóðsins annars vegar að efla símenntun starfsmanna og hins vegar að auka möguleika stofnana á að þróa starfsvið sitt þannig að það samræmist þeim kröfum sem gerðar eru til stofnana á hverjum tíma. Til þess að ná framangreindum markmiðum er m.a. leitað samstarfs við önnur stéttarfélög og einstakar stofnanir eða ráðuneyti til að koma á starfstengdum námskeiðum sem starfsmenn geti sótt án verulegs kostnaðar.

Greitt er til sjóðsins samtals 0,57% á laun starfsmanna skv. kjarasamningi. Sjóðurinn skiptist í tvær deildir og sinnir hlutverki sínu með eftirfarandi hætti:

a) Þróunar-og stofnanadeild (0,35%)

- Veitir styrki til fræðsluverkefna hjá þeim stofnunum og vinnuveitendum sem í sjóðinn greiða
- Veitir styrki til fræðsluverkefna hjá þeim stéttarfélögum sem að sjóðnum standa
- Fjármagnar þau verkefni sem sjóðsstjórn skipuleggur

b) Starfs-og símenntunardeild (0,22%)

- Veitir styrki til einstaklinga, félagsmanna aðildarfélaganna, til þess að þeir geti átt kost á að sækja nám/námskeið með vinnu án verulegs kostnaðar.

Helstu tölur úr ársreikningi:

Heildarframlög til beggja deilda sjóðsins árið 2007 voru kr. 9.022.277.- (kr. 5.539.994 til Þróunar og stofnanadeildar og kr. 3.482.283 til Starfs og símenntunardeildar). Heildarupphæð úttektar var kr. 6.991.613.- en þar af voru greiðslur styrkja úr báðum deildum kr. 4.919.111.- laun og launatengd gjöld kr. 427.862.- og kr. 1.644.640 í skrifstofu og stjórnunarkostnað. Undir liðnum skrifstofu og stjórnunarkostnaður telur mest kostnaður vegna auglýsinga, þá voru bæklingar sjóðsins einnig endurprentaðir og útbúin var sýningarstandur. Þjónustusamningur við Landsmennt tilheyrir einnig þessum lið og var fyrir árið kr. 818.739.-

Sami háttur er hafður á afgreiðslu einstaklingsstyrkja og áður en hver félagsmaður getur sótt um styrk til síns verkalýðsfélags sem metur umsóknina og afgreiðir styrkinn eftir starfsreglum Ríkismenntar. Verkalýðsfélagið sækir síðan um endurgreiðslu til Ríkismenntar. Þannig eru það verkalýðsfélögin sem sjá alfarið um afgreiðslu einstaklingsstyrkjanna eins og þau gera fyrir Landsmennt og Sveitamennt og fleiri fræðslusjóði. Öllum vafaatriðum vegna einstaklingsstyrkja er vísað til forstöðumanns eða stjórnar og ef einstaklingar eru ósáttir við þá afgreiðslu sem þeir fá þá hafa þeir möguleika á að vísa umsókn sinni til stjórnar Ríkismenntar til afgreiðslu. Þær umsóknir sem berast til Þróunar-og stofnanadeildar sjóðsins eru sendar á skrifstofu sjóðsins og afgreiddar af stjórn sjóðsins.

Stjórn og starfsmaður:

Stjórn Ríkismenntar SGS er skipuð fjórum fulltrúum sem eru eftirfarandi:

Fulltrúar Starfsgreinasambands Íslands:

Signý Jóhannesdóttir, formaður Stéttarfélags Vesturlands

Skúli Thoroddsen, framkvæmdastjóri Starfsgreinasambands Íslands

Fulltrúar ríkisins

Ásta Lára Leósdóttir, formaður stjórnar, sérfræðingur á starfsmannaskrifstofu fjármálaráðuneytisins

Ásgeir M. Kristinsson, forstöðumaður starfsmannadeildar Vegagerðarinnar.

Í júní 2007 lét Signý Jóhannesdóttir af formennsku fyrir stjórn sjóðsins og tók Ásta Lára Leósdóttir við því embætti.

Forstöðumaður Landsmenntar veitir Ríkismennt einnig forstöðu.

Forstöðumaður og stjórn héldu samtals 9 fundi á árinu.

Helstu verkefni Ríkismenntar SGS:

Eins og fram kemur í formála þá skiptist sjóðurinn í tvær deildir, þróunar-og stofnanadeild og starfs-og símenntunardeild. Markmið sjóðsins er annars vegar að efla símenntun starfsmanna og hins vegar að auka möguleika stofnana á að þróa starfsvið sitt þannig að það samræmist þeim kröfum sem gerðar eru til stofnana á hverjum tíma.

Stjórn Ríkismenntar setur sér nánari vinnureglur um úthlutun allra styrkja en aðildarfélögin sjá um greiðslu einstaklingsstyrkja í umboði Ríkismenntar.

Afgreidd voru 7 verkefni á árinu og eru þau eftirfarandi:

- Fagnámskeið I fyrir heilbrigðisstarfsmenn hjá Heilbrigðisstofnuninni Hólmavík í samstarfi við Verkalýðsfélag Vestfirðinga.
- Fagnámskeið II hjá Heilbrigðisstofnuninni Hólmavík
- Fagnámskeið skv. fræðsluáætlun hjá Heilbrigðisstofnuninni í Bolungarvík í samstarfi við Verkalýðs-og sjómannafélag Bolungarvíkur
- Samskipti og samstarf. Fræðsluverkefni hjá Heilbrigðisstofnun Suðurlands vegna Ljósheima (hjúkrunardeild)
- Góður vinnufélagi – samskiptanámskeið fyrir starfsmenn á Heilbrigðisstofnuninni Hvammstanga
- Námskeið v/innleiðingu starfsmannasamtala hjá Heilbrigðisstofnun Austurlands
- Námskeið í minningavinnu með öldruðum fyrir starfsmenn á Heilbrigðisstofnuninni á Sauðárkróki

Heildarkostnaður sjóðsins vegna styrkloforða til ofantalinna verkefna er kr. 2.785.492.- Gerð voru upp fimm af þessum sjö verkefnum á árinu ásamt öðrum frá árinu 2006 samtals að upphæð kr. 1.904.550.- Allir þátttakendur á ofantöldum námskeiðum eru konur.

Einstaklingsstyrkir:

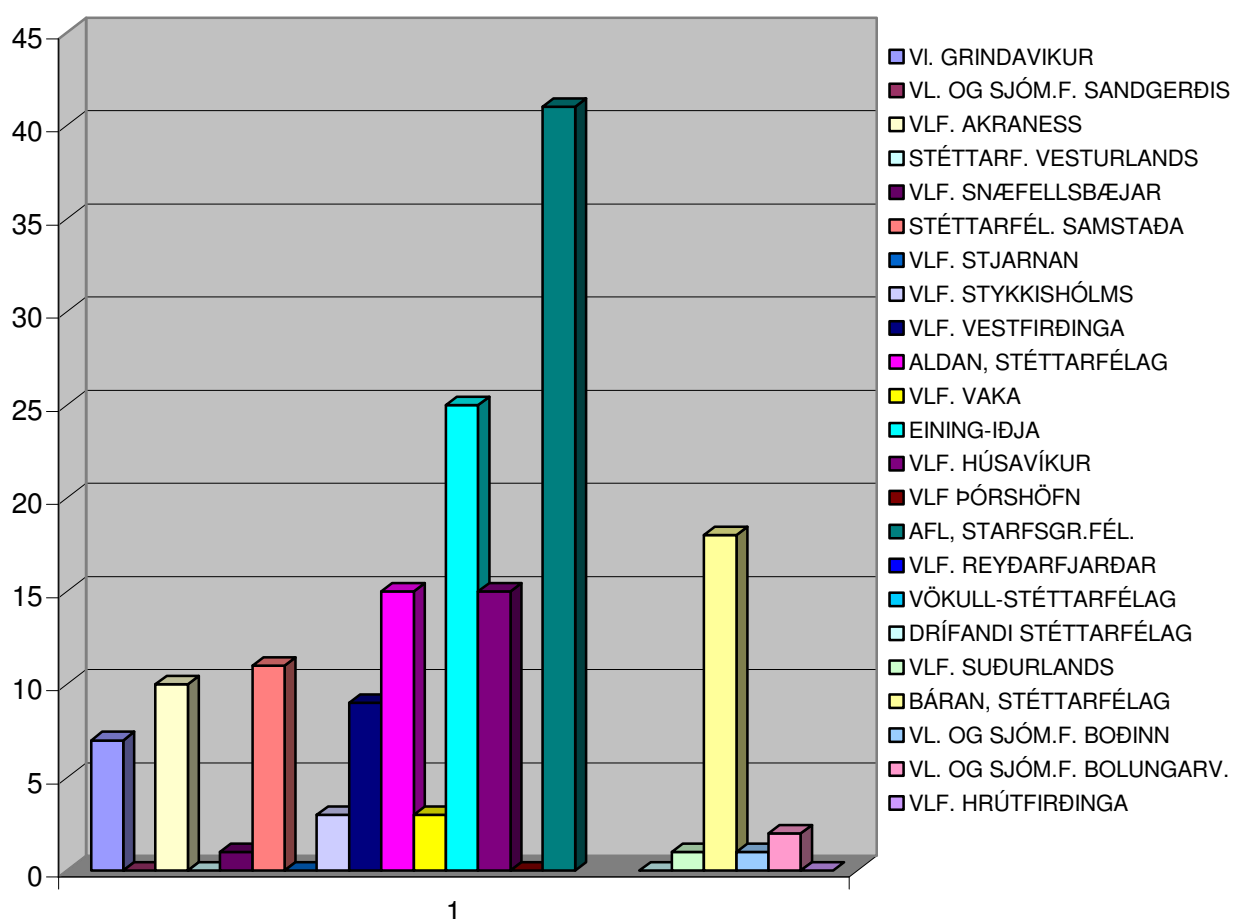
Greiddir voru styrkir til 163 einstaklinga að heildarupphæð kr. 3.014.561.- Meðaltal styrkuppþæðar á hvern einstakling var því kr. 18.494.-

Flokkun námskeiða var með sama hætti og hjá Landsmennt og Sveitamennt en þar er um að ræða 11 námskeiðsflokka.

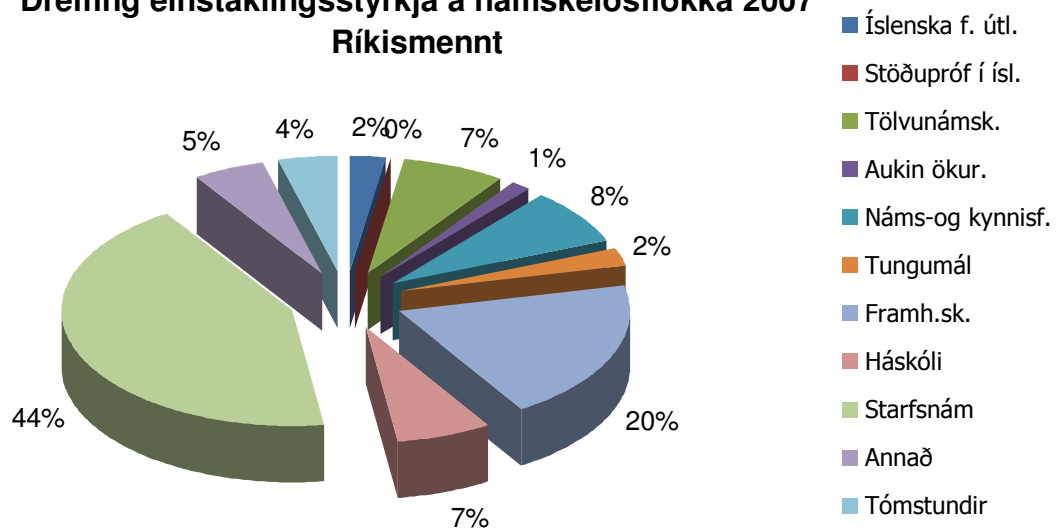
Eftirfarandi myndir skýra nánar hvernig einstaklingsstyrkir skiptust á mismunandi nám/námskeið og skiptingin á milli karla og kvenna ásamt aldursdreifingu. Styrkirnir skiptust á 15 stéttarfélög en aðildarfélög Ríkismenntar voru 23 að tölu fram á haustið en fækkaði síðan í 20 eftir sameiningu félaga á Norðurlandi sem gengið var frá í lok ársins.

Á myndinni hér fyrir neðan sést hvernig fjöldi einstaklingsstyrkja dreifist á þau 15 félög sem um ræðir.

Ríkismennt Fjöldi styrkja á félag 2007



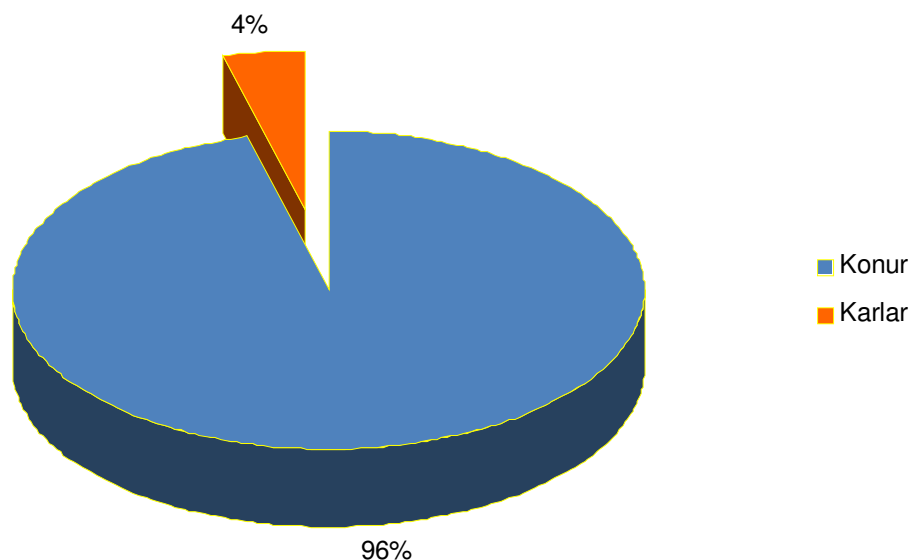
Dreifing einstaklingsstyrkja á námskeiðsflokka 2007 Ríkismennt



Eins og sést af myndinni hér að ofan þá er starfsnámið stærsti partur kökunnar hvað varðar úthlutaða einstaklingsstyrki eða 44% og í þeim tilvikum er um að ræða sjúkraliðanám, fjarnám í hjúkrunarfræði, sjúkraliðabrá, skrifstofubraut, félagsliðabraut, nám fyrir sjúkraflutningamenn svo eitthvað sé nefnt. Þá er ánægjulegt að sjá hversu hátt hlutfall fer til náms í framhaldsskóla sem er í 20% tilvika.

Næst skoðum við mynd af kynjaskiptingu úthlutaðra einstaklingsstyrkja en sú mynd er mjög svipuð og frá fyrra ári. Bilið á milli karla og kvenna er þó örlítið stærra en síðast en árið 2005 var skiptingin 96% konur og 4% karlar.

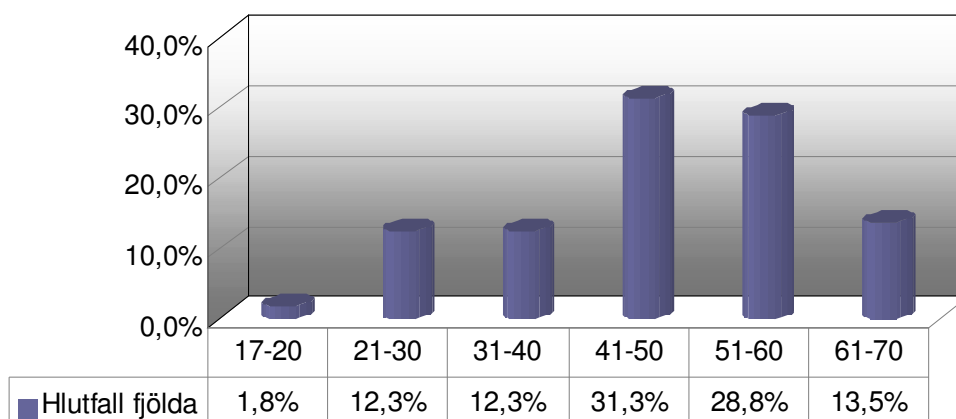
Kynjaskipting einstaklingsstyrkja 2007 Ríkismennt



Aldursdreifing á úthlutaða einstaklingsstyrki gefur enn betri mynd af hópnum sem nýtir sér þá styrki. Við skoðun á þessari mynd og þeirri næstu sést greinilega að um er að ræða konur á aldrinum 40 til 60 ára þar sem hópurinn 41-50 ára er stærstur. Þetta

sýnir smá breytingu á samsetningu hópsins frá árinu 2006 þar sem konur á aldrinum 51-60 ára voru áberandi stærsti hópurinn.

Aldursdreifing einstaklingsstyrkja 2007 Ríkismennt



Kynningar-og hvatningastarf:

Fyrir utan þau verkefni sem nefnd hafa verið hér að ofan þá hefur forstöðumaður nú heimsótt allar heilbrigðisstofnanir landsbyggðarinnar. Heilbrigðisstofnunin á Siglufirði var heimsótt um sumarið og síðan voru Heilbrigðisstofnunin á Patreksfirði og Bolungarvík heimsóttar ásamt Heilbrigðisstofnun Austurlands á Fáskrúðsfirði. Þá var starfsstöð Vegagerðarinnar á Patreksfirði heimsótt. Allar heimsóknirnar utan heimsóknin á Siglufjörð voru farnar í tengslum við viku símenntunar í september. Í heimsóknum á vinnustaði er sjóðurinn kynntur ásamt því að farið var yfir hvernig fræðslumálum er háttað hjá hverri stofnun fyrir sig. Svona heimsóknir eru mjög mikilvægar því persónuleg samskipti af þessum toga skila árangri hvað varðar kynningu sjóðsins og hvatningu til fræðslu almennt. Þá eru heimsóknir í viku símenntunar skipulagðar í samstarfi við símenntunarmiðstöðvar á hverju svæði og stéttarfélögum sem auðveldar oft skipulagningu námskeiða og annarra fræðsluverkefna í framhaldinu.

Í byrjun árs 2007 kom út endurbættur kynningarbæklingur um starfsemi sjóðsins þar sem styrkupp hæðir höfðu verið hækkaðar í kr. 60 þúsund í almenna styrki og kr. 100 þúsund í aukin ökuréttindi. Þá var tekin sú ákvörðun að styrkja einnig próf til almennra ökuréttinda.

Bæklingnum var dreift með póstsendingum til aðildarfélaganna strax og hann kom út ásamt því að forstöðumaður dreifði honum sérstaklega í viku símenntunar í september. Þá voru skrifaðar greinar um sjóðinn í einstök félagsblöð aðildarfélaganna ásamt því að forstöðumaður ritaði grein um alla sjóðina í Gáttina, ársrit Fræðslumiðstöðvar atvinnulífsins sem kom út í nóvember 2007.

Auglýsingar á sjóðnum voru með svipuðu sniði og árið 2006 en mest var um auglýsingar í námsvísa símenntunarmiðstöðvanna á landsbyggðinni sem gefnir eru út tvisvar á ári, í byrjun vorannar og haustannar. Þessir námsvísar eru bornir í hús á starfssvæðum símenntunarmiðstöðvanna um allt land.

Að lokum

Stjórnvöld í landinu hafa tekið verulega við sér hvað varðar þátttöku í því að efla endur-og símenntun í atvinnulífinu og fullorðinsfræðslu almennt. Í yfirlýsingu ríkisstjórnarinnar sem gefin var út í tengslum við kjarasamninga á árinu er m.a. kveðið á um að framlög til símenntunar og fullorðinsfræðslu fyrir fólk á vinnumarkaði verði aukin með um 300 milljóna króna framlögum næstu tvö árin. Þá hefur menntamálaráðherra boðað að lagt verði fyrir frumvarp til laga um fullorðinsfræðslu og verður spennandi að fylgjast með áhrifum þess á það sem aðilar vinnumarkaðarins hafa nú þegar lagt til. Gera má ráð fyrir að lög um fullorðinsfræðslu muni að einhverju leiti skýra verkaskiptingu í fullorðinsfræðslu á milli atvinnulífsins og hins opinbera.

Með tilkomu Fræðslumiðstöðvar atvinnulífsins fyrir fimm árum síðan hefur verið brotið blað í þróun á verkefnum innan fullorðinsfræðslu sem hafa komið umbjóðendum Ríkismenntar til góða. Þar ber helst að nefna útgáfu á námsskrám sem flestar eru sniðnar að þörfum fólks í atvinnulífinu sem hefur litla formlega menntun. Margar þessar námsskrár hafa orðið til vegna frumkvæðis fólksins sjálfs, stéttarféлага þeirra og símenntunarmiðstöðvanna á landsbyggðinni. Þá ber að nefna starf náms-og starfsráðgjafa í atvinnulífinu og raunfærnimat þeirra sem ekki hafa lokið námi á framhaldsskólastigi. Allt er þetta til þess að auka möguleika þessa fólks og auðvelda þeim að hefja nám að nýju.

Með tilkomu Ríkismenntar SGS á sínum tíma þá hafa nokkur áhugaverð verkefni orðið til og fleiri ríkisstofnanir bætast í hóp þeirra sem komnar eru vel á veg með að skipuleggja sí-og endurmenntun fyrir sitt starfsfólk. Að sama skapi eru fleiri Heilbrigðisstofnanir farnar að nýta sér námsskrár sem Fræðslumiðstöð atvinnulífsins hefur gefið út og niðurgreiðir en hér er sérstaklega um að ræða námsskrár fyrir Fagnámskeið I, II og III fyrir starfsmenn í heilbrigðis- og félagsþjónustu.

Það hefur verið meginhlutverk Ríkismenntar og annarra fræðslusjóða í atvinnulífinu að koma til móts við þær auknu kröfur um menntun og þekkingu til ákveðinna starfa og er óhætt að segja að frá stofnun fræðslusjóðanna þá hafa þeir verið leiðandi í því starfi að þróa og taka þátt í nýsköpun hverskonar sem tengist endur-og símenntun.

Reykjavík, maí 2008
Kristín Njálisdóttir.