



## Ársskýrsla 2009



## **Efnisyfirlit:**

Formáli.....	3
Almennar upplýsingar.....	5
➤ Aðsetur Landsmenntar	
➤ Stefna og markmið	
➤ Stjórn Landsmenntar	
Verkefni.....	6
➤ Verkefni afgreidd af stjórn	
➤ Afgreiddir einstaklingsstyrkir	
Fjárhagur Landsmenntar.....	13
Lokaorð.....	14
Viðauki:	
➤ Yfirlit verkefna	
➤ Rekstrarreikningur ársins 2009	
➤ Efnahagsreikningur ársins 2009	

## **Samantekt á starfsemi Landsmenntar, fræðslusjóðs Samtaka atvinnulífsins og verkalýðsfélaganna á landsbyggðinni árið 2009**

### **Formáli**

Ársskýrslan sem hér er birt er ætlað að gefa yfirlit yfir starfsemi Landsmenntar fyrir starfsárið 2009. Gerð er grein fyrir helstu viðfangsefnum ársins ásamt því að farið er yfir verkefni sem hafa verið styrkt, jafnt þeirra sem unnin voru hjá fyrirtækjunum eða stéttarfélögum sem og þeirra sem einstaklingsstyrkir sjóðsins voru notaðir til.

Frá og með 1. júlí 2008 hafa atvinnurekendur greitt 0,20% af launum starfsmanna sinna í fræðslugjald skv. kjarasamningi SA og SGS frá 2008 og hefur það gjald haldist óbreytt út árið 2009. Þetta er annað árið þar sem sjóðurinn er eingöngu fjármagnaður af fræðslugjaldi skv. kjarasamningi og fjármagnstekjum af innistæðum.

Aðildarfélögum sjóðsins fækkaði um eitt á árinu. Í upphafi ársins voru félögin 17 að tölu eftir sameiningar félaga á Snæfellsnesi um áramótin 2008/2009 og sameiningu félaga á Norðurlandi eystra. Þá sameinaðist Boðinn í Hveragerði Eflingu í Reykjavík um síðustu áramót. Í nóvember 2009 sameinaðist Verkalýðsfélag Hróttfirðinga Stéttarfélaginu Samstöðu og þar með eru aðildarfélög Landsmenntar orðin 16 að tölu.

Samningar Landsmenntar í tengslum við umsjón með Ríkismennt SGS og Sveitamennt SGS og LN höfðu báðir verið endurnýjaðir haustið 2008 og greiðslur vegna þeirra tengdar vísitölu neysluverðs til verðtryggingar. Starfað var eftir þeim samningum óbreytt árið 2009. Aðildarfélög Sveitamenntar og Ríkismenntar eru þau sömu og Landsmenntar.

Styrkupp hæðir sjóðsins tóku breytingum á síðari hluta ársins 2008 og var starfað skv. þeim út árið 2009. Styrkupp hæðir og reglur höfðu þá verið samræmdar á milli allra þeirra fræðslusjóða sem tengjast aðildarfélögum Starfsgreinasambands Íslands. Í byrjun árs 2009 voru samþykkt rýmri skilyrði vegna greiðslu einstaklingsstyrkja og ákveðið að hægt yrði að sækja um styrki og fá þá afgreidda um leið og skóla- og námskeiðsgjöld höfðu verið greidd. Þetta gerði það að verkum að félagsmenn aðildarfélaganna gátu fengið útgreidda styrki um leið og þeir hófu nám og þurftu því ekki eins og áður að bíða þar til námi/námskeiði var lokið. Þessi samþykkt var gerð í samráði við aðra fræðslusjóði.

Á vordögum var haldinn 100. stjórnarfundur Landsmenntar. Af því tilefni var ákveðið að bjóða fulltrúum eigenda sjóðsins á viðhafnarfund sem jafnframt var ársfundur Landsmenntar. Á fundinum fór framkvæmdastjóri yfir starfsemi sjóðsins og gerði grein fyrir ársreikningi og ársskýrslu. Fundurinn var prýðilega sóttur og góð viðbót við þá kynningu sem halda þarf á lofti með reglubundum hætti gagnvart eigendum og notendum sjóðsins.

Almennt kynningarstarf hefur verið með svipuðum hætti og áður í starfi Landsmenntar árið 2009. Það hefur verið eitt af meginmarkmiðum starfseminnar að koma á framfæri upplýsingum um sjóðinn sem víðast og hvetja aðstandendur fyrirtækja sem og starfsmenn þeirra til þátttöku í endur- og símenntun. Bæklingar sjóðsins um einstaklingsstyrki voru að hluta til endurprentaðir og þá var gefinn út nýr bæklingur sem sérstaklega var ætlaður til kynningar hjá fyrirtækjum. Einnig fóru í dreifingu áprentaðir pennar með upplýsingum um heimasíðu Landsmenntar. Þá var

prentaður kynningarbæklingur í samstarfi við Starfsafl vegna verkefnisins Starfsmannaráðgjöf Landsmenntar (og Starfsafls) sem síðar á árinu breyttist í “Fræðslustjóri að láni.” Starfsmenntasjóður verslunar- og skrifstofufólks bættist síðar við sem samstarfsaðili að því verkefni.

Framkvæmdastjóri sjóðsins skrifaði greinar í blöð aðildarféлага og einnig í sérstakt fylgiblað Morgunblaðsins um menntamál. Þá voru tekin nokkur viðtöl m.a. í afmælisrit Símenntunarmiðstöðvarinnar á Vesturlandi, Skessuhorn á Vesturlandi, blað Land og Sögu um menntun, námskeið og nýsköpun ásamt blaðið Sóknarfæri, frumkvæði og fagmennska í íslensku atvinnulífi. Landsmennt auglýsti í öllum þessum blöðum ásamt því að auglýsa í öllum námsvísu símenntunarmiðstöðvanna sem gefnir eru út tvisvar á ári.

Landsmennt ásamt Sveitamennt og Ríkismennt tók þátt í ýmsum viðburðum á landsbyggðinni til þess að koma sjóðunum á framfæri. M.a. voru sjóðirnir með kynningarbása á opnum degi í Borgarbyggð, á degi menntunar í ferðapjónustu, á ársfundum og þingum Starfsgreinasambands Íslands og Alþýðusambands Íslands sem og á ársfundi Samtaka fiskvinnslustöðva og á ársfundi Samtaka ferðapjónustunnar var bæklingum Landsmenntar dreift að venju.

Á árinu var ákveðið að fara í sérstakt kynningarátak á sjóðnum í samstarfi við fræðslustjóra Samtaka ferðapjónustunnar og í leiðinni var námsleiðin “Færni í ferðapjónustu” kynnt fyrir ferðapjónustufyrirtækjum. Haldnir voru kynningarfundir á Suðurlandi, Vesturlandi, Norðurlandi og Austurlandi í samstarfi við markaðsskrifstofur og símenntunarmiðstöðvar ásamt því að heimsótt voru fjölmörg ferðapjónustufyrirtæki á svæðunum. Um var að ræða vel heppnað kynningarátak sem skilaði sér í aukinni þátttöku ferðapjónustufyrirtækja í hvers konar fræðslu fyrir sína starfsmenn.

Þátttaka framkvæmdastjóra í viku símenntunar á haustdögum var liður í kynningarátaki eins og oft áður og er óhætt að segja að þessi vinna hafi skilað sér í fræðsluverkefnum víðs vegar um landið. Áhersla var lögð á að fara sem víðast en þó með áherslu á fyrirtæki í Skagafirði, Húnavatnssýslu og Vestmannaeyjum þetta árið. Einnig voru heimsótt fyrirtæki á Akureyri í nóvember ásamt því að taka þátt í fjölmönnum fundi Framsýnar Stéttarfélags á Húsavík þar sem fulltrúum atvinnurekenda á svæðinu var boðið á kynningarfund í desember. Í flestum þessum heimsóknum voru jafnt heimsótt stéttarfélög sem og heilbrigðisstofnanir og aðrar ríkisreknar stofnanir vegna starfa forstöðumanns fyrir Ríkismennt og skrifstofur sveitarféлага og stofnanir á vegum þeirra vegna starfa fyrir Sveitamennt.

Samstarf fræðslusjóða var gott á árinu en mikil áhersla hefur verið lögð á að hafa sem mesta samvinnu hvað varðar ýmis verkefni sem skarast á milli sjóða og einnig varðandi réttindi félagsmanna aðildarféлага hinna ýmsu sjóða. Formlegt samkomulag er á milli Landsmenntar, Starfsafls og Starfsmenntasjóðs verslunar- og skrifstofufólks varðandi réttindaflutning á milli sjóða sem og við Sjómennt, Ríkismennt og Sveitamennt. Þetta er mikið hagsmunamál fyrir félagsmenn aðildarféлага þessara sjóða og sérstaklega þeirra sem eru félagsmenn deildarskipta féлага eins og mörg aðildarfélög SGS á landsbyggðinni eru.

## Almennar upplýsingar

### Aðsetur Landsmenntar

Skrifstofa Landsmenntar er í húsnæði við Skeifuna 8 en þar eru einnig til staðar Fræðslumiðstöð atvinnulífsins og Mímir – símenntun. Í húsnæðinu er góð aðstaða til fundahalda og hefur Landsmennt nýtt sér þá aðstöðu mjög mikið. Þá er góð aðstaða til fjarfundahalda sem stjórn Landsmenntar nýtti nánast á öllum sínum stjórnarfundum sem haldnir voru á árinu. Notkun fjarfundabúnaðar á stjórnarfundum hefur dregið verulega úr kostnaði vegna ferðalaga stjórnarmanna sem og notkun símafunda.

Heimasíða Landsmenntar er [www.landsmennt.is](http://www.landsmennt.is) og er markmið hennar að veita skilmerkilegar upplýsingar um starfsemi sjóðsins, úthlutunarreglur og starfsreglur. Einnig eru settar þar inn tilkynningar og fréttir ásamt gögnum um starfsemi sjóðsins. Á heimasíðu sjóðsins eru aðgengileg rafræn umsóknareyðublöð fyrir stéttarfélög, fyrirtæki og fræðsluaðila.

Framkvæmdastjóri Landsmenntar er Kristín Njálsdóttir og sinnir hún einnig rekstri Ríkismenntar SGS og Sveitamenntar SGS og LN. Þá er í gildi samningur við Fræðslumiðstöð atvinnulífsins um hlutdeild í vinnu starfsmanns að hámarki 20 tíma á mánuði og er það Lena Nilsen sem hefur séð um að sinna ýmsum tilfallandi verkefnum fyrir Landsmennt, Ríkismennt og Sveitament.

### Stefna og markmið

Meginhlutverk Landsmenntar er að styrkja fræðslu og færni í atvinnulífinu á landsbyggðinni með það að markmiði að bæta árangur fyrirtækja og auka ánægju og hæfni starfsfólks.

Helstu hagsmunaaðilar Landsmenntar eru Samtök atvinnulífsins, aðildarsamtök þess og einstök fyrirtæki ásamt Starfsgreinasambandi Íslands og aðildarfélögum þess á landsbyggðinni. Þá er nauðsynlegt að eiga samstarf við heildarsamtök símenntunarmiðstöðva, einstaka fræðsluaðila, starfsgreinaráð, Starfsmenntaráð félagsmálaráðuneytisins, Fræðslumiðstöð atvinnulífsins, stjórnvöld og sveitarfélög.

### Stjórn Landsmenntar 2009

Stjórn er skipuð sex fulltrúum sem eru eftirfarandi:

#### Frá Starfsgreinasambandi Íslands:

- Aðalsteinn Á. Baldursson, formaður stjórnar og form. Framsýnar stéttarfélags
- Hjördís Þ. Sigurþórsdóttir, form. AFLS starfsgreinafélags
- Skúli Thoroddsen, framkv.stj. Starfsgreinasambands Íslands

*Varamenn:* Matthildur Sigurjónsdóttir, varaformaður Einingar Iðju og Vilhjálmur Birgisson, form. Vlf. Akraness.

#### Frá Samtökum atvinnulífsins:

- Arnar Sigurmundsson, form. stjórnar Samtaka fiskvinnslustöðva, varaformaður stjórnar Landsmenntar.
- Guðrún Eyjólfsdóttir, verkefnastjóri hjá Samtökum atvinnulífsins.
- Unnur Halldórsdóttir, framkvæmdastjóri Hótel Hamars í Borgarfirði.

*Varamenn:* Ragnar Árnason, starfsm. hjá Samtökum atvinnulífsins og Ingi Bogi Bogason, starfsm. hjá Samtökum iðnaðarins.

Framkvæmdastjóri og stjórn héldu samtals 11 stjórnarfundir. Þá voru haldnir fimm fundir samráðshóps stjórna Landsmenntar og Starfsafls og tveir aðrir samráðsfundir með Starfsafl, Starfsmenntasjóði verslunar-og skrifstofufólks, Sjómennt, Ríkismennt og Sveitamennt.

## **Helstu verkefni**

Eins og undanfarin ár er verkefnum sjóðsins skipt niður í styrki til fyrirtækja, stéttarféлага og fræðsluáðila ásamt þróunarverkefnum og þátttöku í námsgagnagerð ásamt einstaklingsstyrkjum til ýmissa námskeiða eða náms.

### **Helstu tegundir verkefna á árinu eru eftirfarandi:**

- Starfstengt nám í matvælaíðnaði
- Verkstjórnarnámskeið
- Nýliðafræðsla
- Dyravarðarnámskeið
- Sjúkraflutningaskólinn
- Eiturefnaflutningar
- Íslenskunámskeið fyrir útlendinga, almenn og starfstengd
- Þjónustunámskeið
- Samskiptanámskeið/bætt líðan á vinnustað
- Öryggis-og skyndihjálparnámskeið
- Starfstengd námskeið í iðnaði, t.d. steyputækni
- Lengra starfsnám skv. námsskrám Fræðslumiðstöðvar atvinnulífsins (t.d. Færni í ferðaþjónustu, Jarðlagntækni, Fjölverkjanám, Landnemaskólinn, Aftur í nám, Grunnmenntaskólinn, Fagnámskeið í heilbrigðis-og félagsþjónustu o.fl.)
- Samstarf um fyrirtækja”skóla”
- Menntasmiðjur símenntunarmiðstöðva og stéttarféлага
- Þarfagreiningar (MARKVISS) fyrir fræðslu
- Starfsmannaráðgjöf
- Fræðsluáætlanir - fræðslustefna

Fjöldi styrkloforða á árinu voru 83 talsins sem er 38% aukning miðað við árið áður. Af þessum fjölda styrkloforða hafa 53 verið gerð upp ásamt 9 verkefnum frá árinu 2008. Sú tegund námskeiða sem flest voru þetta árið eins og 2008 hjá fyrirtækjunum var íslenska fyrir útlendinga og í mörgum tilvikum starfstengd og sérsniðin að þörfum fyrirtækjanna hverju sinni. Af 83 verkefnum voru 11 þeirra tengd (13% af heildarfjölda) íslenskunámskeiðum sem haldin voru fyrir um 20 fyrirtæki. Hér er að vísu um að ræða mikla fækkun slíkra námskeiða frá árinu áður en þá voru styrkt 20 íslenskunámskeið í um 30 fyrirtækjum. Kostnaður vegna þessara námskeiða var svipaður og árið áður en þá hafði hlutfallslegur kostnaður vegna íslenskunámskeiða lækkað mikið vegna aðkomu menntamálaráðuneytisins. Haustið 2009 var niðurgreiðsla ráðuneytisins lækkuð verulega en það hafði ekki mikil áhrif á kostnað sjóðsins þar sem flest námskeiðin höfðu verið haldin á fyrri hluta ársins.

Önnur verkefni sem voru áberandi á árinu voru námskeið sem lúta að bættri líðan á vinnustað, öryggis- og skyndihjálparnámskeið, Færni í ferðapjónustu, þjónustunámskeið frá “Gerum betur” og síðan sérsniðin gæðanámskeið fyrir matvælafyrirtæki og þá sérstaklega fiskvinnslufyrirtæki. Fjöldi þarfagreiningarverkefna var svipaður og árið áður en með tilkomu verkefnisins Fræðslustjóri að láni þá má gera ráð fyrir að þessari tegund verkefna muni fjölga á næsta ári. Fyrirtæki sem taka þátt í þarfagreiningarverkefnum eru mun líklegri en önnur til þess að setja af stað fræðsluáætlun fyrir sitt fólk og að sjálfsögðu með fjárstuðningi frá Landsmennt.

Fulltrúi frá Landsmennt hefur á þessu ári eins og áður komið að vinnu við gerð námskráa í samstarfi við hina ýmsu aðila. Um mitt árið fór af stað undirbúningur fyrir námskrágerð vegna náms í matvælavinnslu. Vinnuhópurinn samanstóð af fulltrúa frá Landsmennt, Starfsafli, Rannsóknarþjónustunni Sýni ehf. Matvælastofnun, Fræðslumiðstöð atvinnulífsins og Eflingu sem jafnframt var fulltrúi fyrir Starfsgreinasamband Íslands. Ætlunin er að bjóða upp á 45 kennslustunda grunnám að viðbættum 15 kennslustunda sérhæfðu námi sem fer eftir fagsviði starfsmanna. Vonir standa til að fara af stað með tilraunakennslu í byrjun árs 2010. Vinnan byggir á námskeiðum og námsefni frá Sýni en sem kunnugt er hefur fyrirtækið verið leiðandi á sviði námskeiða fyrir starfsmenn í matvælavinnslu. Landsmennt hefur frá upphafi styrkt fjölda námskeiða í matvælafyrirtækjum sem haldin hafa verið af Rannsóknarþjónustunni Sýni ehf.

Að beiðni Samtaka atvinnulífsins var ákveðið af stjórnnum Landsmenntar, Starfsafli og Starfsmenntasjóði verslunar- og skrifstofufólks, að taka upp sameiginlegt umsóknareyðublað fyrir fyrirtæki. Stofnaður var starfshópur sjóðanna til þess að vinna að þessu og var hópurinn langt kominn með hugmynd að sameiginlegu rafrænu eyðublaði í lok ársins. Stefnt er að því að taka sameiginlegt eyðublað sjóðanna í notkun á árinu 2010. Þetta mun einfalda mjög aðgengi fyrirtækjanna að sjóðunum þar sem oft er verið að sækja um styrki til þeirra allra fyrir sama verkefni.

Þá hélt Landsmennt áfram þátttöku á árinu í samstarfsverkefni með Starfsafli og fleirum í tengslum við starfsmannaráðgjöf hjá fyrirtækjum. Áherslum verkefnisins var breytt á árinu og er nú kallað “Fræðslustjóri að láni.” Markmið verkefnisins er að koma fyrirtækjum og starfsmönnum þeirra til aðstoðar við að auka hæfni starfsmanna og auka starfsánægju með þátttöku í fræðslu. Verkefnið byggir á hugmyndum Starfsmenntar Fræðsluseturs um Ráðgjafa að láni.

Verkefnið Fræðslustjóri að láni er hugsað sem viðbót við þá möguleika sem fyrirtækin hafa á þarfagreiningu hverskonar og aðstoð við gerð starfsmannastefnu og fræðslustefnu ásamt áætlun um fræðslu fyrir starfsmenn. Fræðslusjóðirnir Landsmennt, Starfsafl og Starfsmenntasjóður verslunar- og skrifstofufólks komu sameiginlega að nokkrum verkefnum á árinu og er það ánægjulegt að vinna í slíku samstarfi. Á þennan hátt er verið að veita fyrirtækjum eins góða þjónustu og hægt er í tengslum við þarfagreiningu og mótun fræðslustefnu.

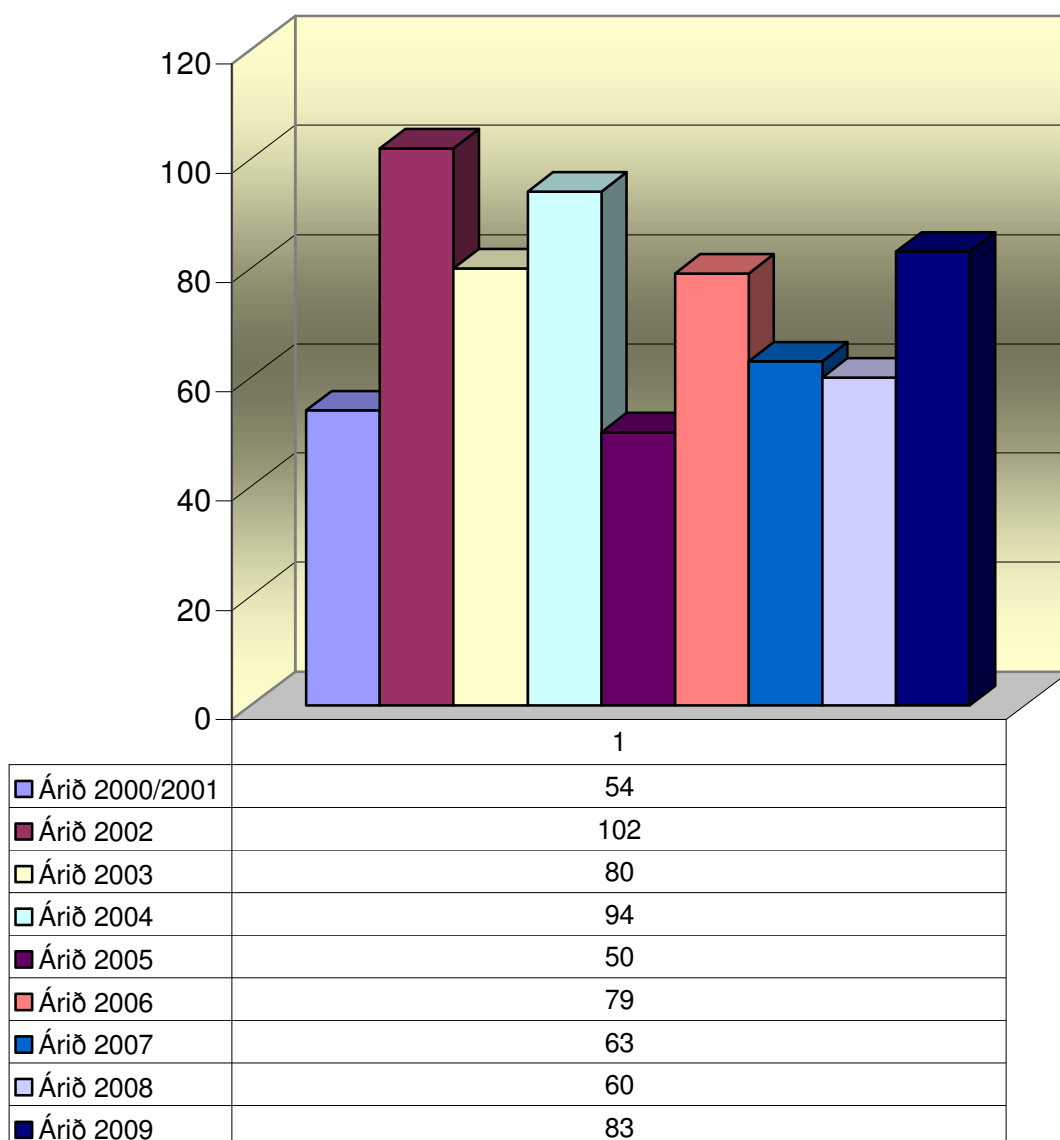
Á haustdögum tók stjórn Landsmenntar þá ákvörðun í samstarfi við Starfsafl að gefa fyrirtækjum möguleika á að sækja um styrki til að kosta eigin fræðslu eða innanhúsfræðslu þar sem leiðbeinendur/kennarar eru jafnframt starfsmenn viðkomandi fyrirtækis. Með þessari ákvörðun var sjóðnum heimilt að veita styrki

samkvæmt tilteknum verklagsreglum þar um. Eitt fyrirtæki nýtti sér þennan möguleika frá haustinu en það var N1 sem reið á vaðið og fékk fræðsluáætlun sína fyrir október, nóvember og desember styrkta á þennan hátt.

Að öðru leiti fylgir yfirlit (sjá töflu; yfirlit verkefna 2009 aftar í skýrslu) yfir þau verkefni sem styrkt voru af Landsmennt á árinu 2009. Heildarkostnaður vegna uppgjörs verkefna var á árinu kr. 13.951.789.-

Til glöggvunar á þróun starfseminnar hvað varðar fjölda verkefna þá fylgir hér mynd sem sýnir þróunina frá árinu 2000 til 2009.

### Þróun á fjölda verkefna fyrirtækja, félaga o.fl.



Eins og sést af þessari mynd þá hefur starfsemi Landsmenntar verið á nokkuð góðu róli en fjöldi verkefna tók góðan kipp á ný á milli ára. Allt útlit er fyrir svipaða þróun



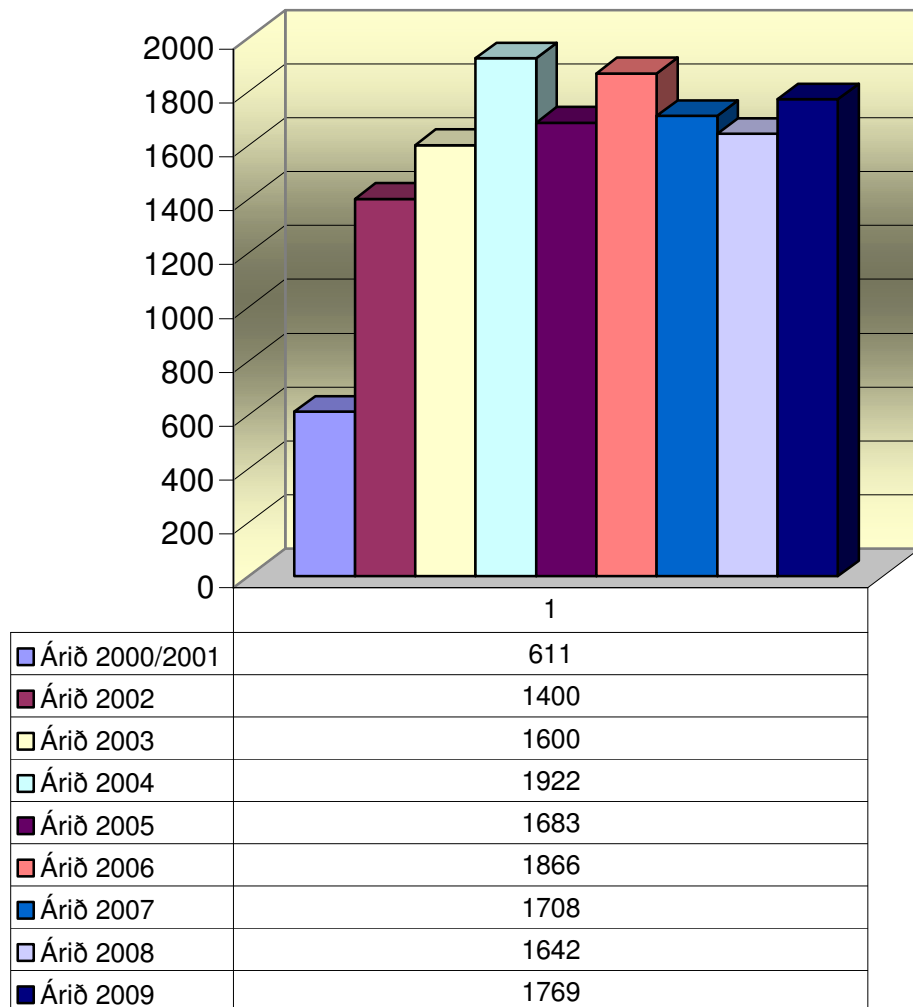
áfram en forsvarsmenn fyrirtækja á landsbyggðinni ætla greinilega að huga vel að þessum þætti nú þegar að krepptir.

### Einstaklingsstyrkir

Greiddir hafa verið út styrkir til 1721 (aukning um 5% á milli ára) einstaklinga á árinu af aðildarfélögum Landsmenntar. Greiddir styrkir skv. ársreikningi Landsmenntar (1769 styrkir en 48 styrkir komu til endurgreiðslu frá árinu 2008 og því er þessi munur á fjölda styrkja frá aðildarfélögum og fjölda styrkja í ársreikningi) 2009 eru kr. 53.454.113.- eða að meðaltali kr. 30.217.- kr. per. einstakling. Einstaklingsstyrkirnir dreifðust á 17 stéttarfélög þar sem Vlf. og sjóm.fél. Boðinn er enn inn í myndinni en það félag sameinaðist Eflingu stéttarfélagi um áramótin eins og áður sagði.

Hér er mynd sem sýnir þróun á afgr. einstaklingsstyrkja frá 2000 til 2009.

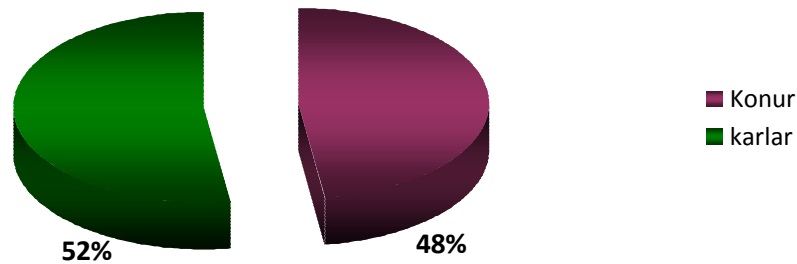
### Þróun á fjölda afgreiddra einstaklingsstyrkja



Hafa ber í huga við skoðun á þessari mynd að á árinu 2005 verður Ríkismennt til og árið 2007 verður Sveitamennt til og á þeim árum hætti Landsmennt að greiða út styrki vegna starfsmanna ríkisstofnana og sveitarfélaga innan aðildarfélaganna.

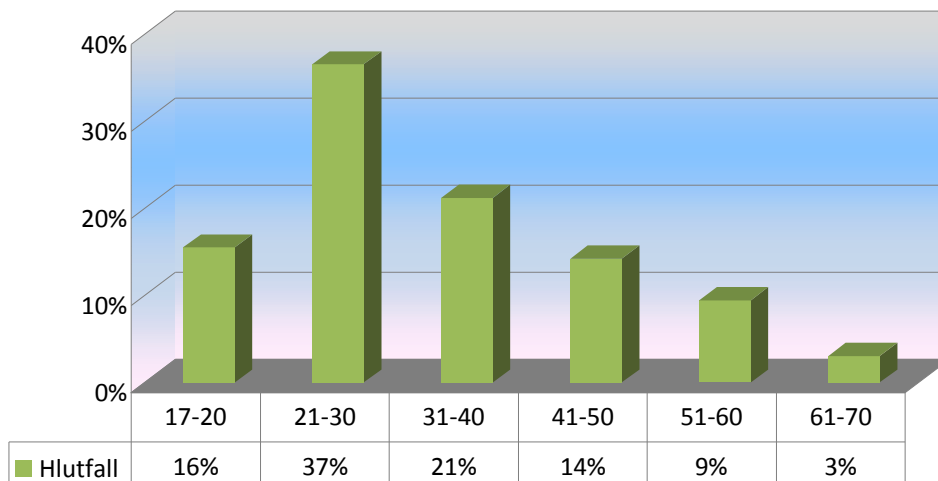
Kynjaskiptingin er svipuð og á síðasta ári en þó hefur skiptingin verið að færast nær því að vera nánast til helminga.

### Einstaklingsstyrkir 2009



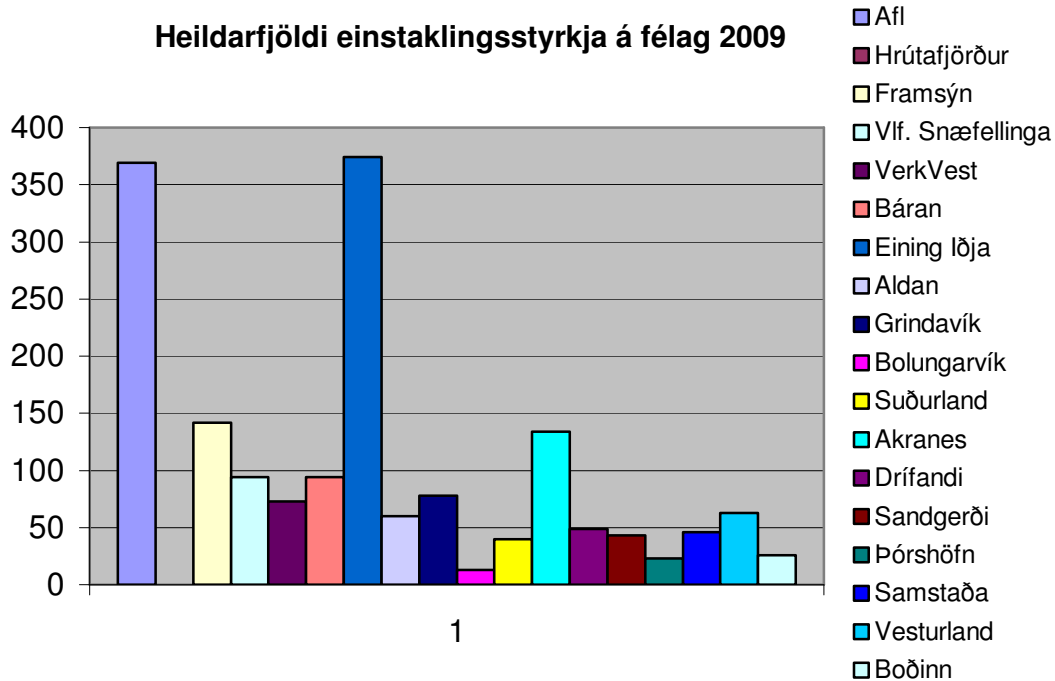
Þá hefur verið tekin saman mynd af aldursdreifingu úthlutaðra einstaklingsstyrkja á árinu.

### Aldursdreifing einstaklingsstyrkja 2009

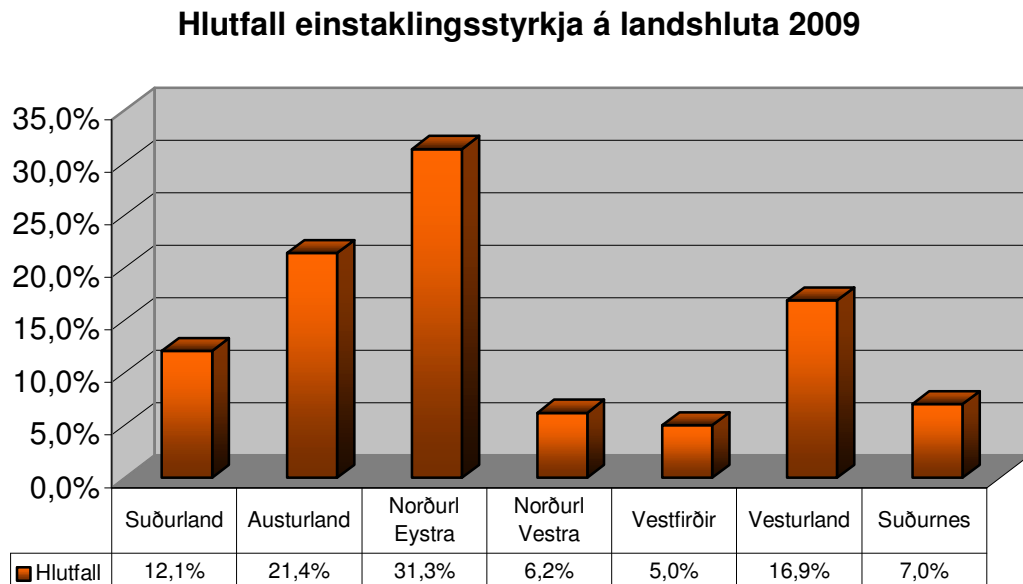


Aldursdreifingin er nánast eins á milli áráanna 2008 og 2009 en styrkþegar Landsmenntar eru langflestir á aldrinum 21-50 ára einstaklingar. Súla þeirra yngstu hefur aðeins hækkað á árinu 2009 í samanburði við 2008 eins hafa súlur fjölmennustu hópanna hækkað.

Næsta mynd sýnir nýtingu stéttarfélaganna á einstaklingsstyrkjum. Stærstu súlurnar eru eðlilega hjá fjölmennustu félögunum þ.e. Einingu Iðju og AFLi. Félög eins og Vf. Snæfellsbæjar, Bárán, Vf. Akraness, Framsýn og Vf. Grindavíkur fylgja fast á eftir og eru með mjög góða hlutfallslega nýtingu miðað við félagafjölda.



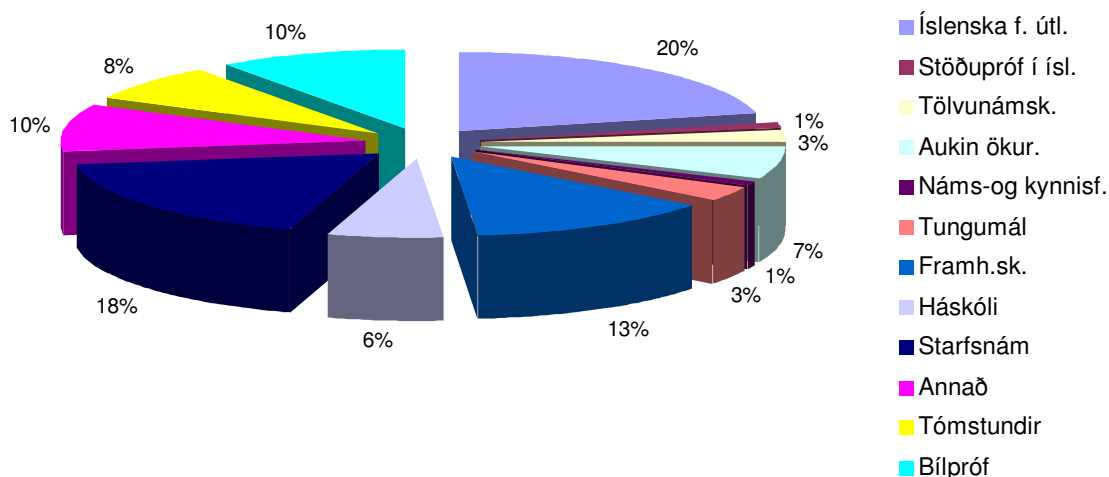
Þá er forvitnilegt að skoða hvernig úthlutun einstaklingsstyrkja hefur dreifst á landshlutana.



Að síðustu er birt mynd sem sýnir flokkun námskeiða og dreifingu einstaklingsstyrkja á tegundir námskeiða. Hér hefur veiting styrkja til almenns bílprófs verið sérstaklega

tekin út en slík styrkveiting hófst árið 2008 en 2009 er í raun fyrst hægt að sjá raunverulega nýtingu þeirra styrkja hjá Landsmennt.

### Flokkun námskeiða 2009



Eins og sést á myndinni af flokkun námskeiða þá hafa íslenskunámskeið fyrir útlendinga verið fjölmennust en þó fækkað verulega á milli ára eða um 50%. Hluti af skýringu þess felst örugglega í því að útlendingum hefur fækkað á vinnumarkaði hér á landi en einnig sú að á árunum 2007 og 2008 tókst að taka á brýnni þörf fyrir þessi námskeið innkomu fjármagns frá menntamálaráðuneyti. Starfsnám er eðlilega stór partur af kökunni og er nú nánast jafnstór og kaka íslenskunámskeiðanna. Helstu námskeið sem tilheyrja þeim flokki eru eftirfarandi:

- Vinnuvélanámskeið
- ADR-námskeið (eiturefnaflutningar)
- Ræstinganámskeið
- Umönnunarnámskeið
- Dagmæðranámskeið
- Nuddnám
- Höfuðbeina-og spjaldhryggs meðferðartækni
- Einkaþjálfaranám
- Rekstur mötuneyta
- Almennt rekstrarnámskeið
- Skrifstofutækni
- Bókhaldsnámskeið
- Matartækninám
- Námskeið fyrir starfsfólk í mötuneytum
- Þjónustuliði
- Félagsliði
- Jarðlagnatækni
- Fjölverkjanám
- Tölvuviðgerðir
- Hleðslustjórn

- Verkstjórnarnámskeið
- 30 tonna réttindanáam (pungapróf)
- Færni í ferðaþjónustu
- Skógræktarnámskeið
- Dyravarðarnámskeið
- Náam í tónvinnslu
- o.fl. námsleiðir skv. námskrám FA

## **Fjárhagur Landsmenntar**

Fjárhagur Landsmenntar stendur þokkalega traustum fótum eins og sést í ársreikningum sjóðsins fyrir árið 2009. Tekjur sjóðsins á árinu eru nú eingöngu framlag starfsmenntagjalds skv. kjarasamningi og vaxtatekjur. Árið 2009 er annað ár sjóðsins þar sem tekjur hans eru með þessum hætti. Áður höfðu tekjur sjóðsins staðið saman af framlagi úr atvinnuleysistryggingasjóði, framlagi aðildarféлага og síðan frá ársbyrjun 2006 framlagi starfsmenntagjalds skv. kjarasamningi til viðbótar og að sjálfstöðu vaxtatekjum.

Frá hrúni bankakerfisins haustið 2008 voru fjármunir Landsmenntar settir inn á sérstakan innlánsreikning í Glitni (síðar Íslandsbanka). Þessi tilhögun var fram á árið 2009 en í upphafi þess árs var ákveðið að kaupa ríkisskuldabréf fyrir hluta þess fjármagns sem myndar höfuðstól sjóðsins. Fjármagnstekjur sjóðsins að frádregnum fjármagnsgjöldum urðu á árinu tæpar 12 milljónir og er óhætt að segja að vel megi við una miðað við þær aðstæður sem nú ríkja á fjármálamarkaðnum. Hækkun á hreinni eign á árinu voru tæpar 6 milljónir en eign í árslok var kr. 115.114.323.-

Fyrir árið 2009 hafði verið gert ráð fyrir að einhver lækkun yrði á tekjum sjóðsins þar sem uppsagnir hjá aðildarfyrirtækjum höfðu aukist. Raunin varð síðan önnur því framlag til sjóðsins hækkaði á árinu. Hluti af skýringunni á hækkun verður þó að teljast sú að mun betur gekk að innheimta fræðslugjaldið á árinu en áður hafði tekist. Greinilegt er að þau fyrirtæki sem skila fræðslugjaldi til sjóðsins eru farin að gera það reglubundið og einnig er innheimta aðildarfélaganna orðin mjög vel skilvirk. Ekki hefur verið eins mikið um samdrátt í atvinnulífinu á landsbyggðinni eins og á höfuðborgarsvæðinu og á mörgum svæðum landsbyggðarinnar er ástandið sem betur fer mjög gott þó svo önnur svæði virðast hugsanlega enn getað orðið illa úti eftir atburði haustsins 2008.

## Að lokum

Frá upphafi hefur Landsmennt markviss unnið að því að fá fólk með litla formlega menntun til að efla sig í starfi með skipulagðri fræðslu og þjálfun. Þá hefur átt sér stað viðhorfsbreyting meðal forsvarsmanna fyrirtækja og stéttarféлага og í samfélaginu almennt.

Fræðslumiðstöðvar atvinnulífsins hefur unnið ötult starf sl. sjö ár í þróun á verkefnum innan fullorðinsfræðslu sem hafa komið umbjóðendum Landsmenntar til góða. Þar ber helst að nefna útgáfu á námsskrám sem flestar eru sniðnar að þörfum fólks í atvinnulífinu sem hefur litla formlega menntun og eru í dag orðnar 31 að tölu. Þá ber að nefna starf náms- og starfsráðgjafa í atvinnulífinu sem staðsettir eru hjá símenntunarmiðstöðvum landsbyggðarinnar og raunfærnimat þeirra sem ekki hafa lokið námi á framhaldsskólastigi. Allt er þetta til þess að skapa raunverulega möguleika þessa fólks til menntunar og auðvelda þeim að hefja nám að nýju.

Stjórnvöld í landinu höfðu tekið verulega við sér hvað varðar þátttöku í því að efla endur- og símenntun í atvinnulífinu og fullorðinsfræðslu almennt fyrir hrun efnahagslífsins. Framlög til símenntunar og fullorðinsfræðslu fyrir fólk á vinnumarkaði voru aukin verulega á árunum 2007 og 2008. Þá boðaði þáverandi menntamálaráðherra vinnu við frumvarp til laga um fullorðinsfræðslu/framhaldsfræðslu og í lok ársins 2008 var lagt fram frumvarp til laga um framhaldsfræðslu á Alþingi. Ekki varð úr að frumvarp til laga um framhaldsfræðslu yrðu að lögum á árinu 2009. Ný ríkisstjórn tók við og nýr menntamálaráðherra hélt áfram vinnu við frumvarpið sem tók nokkrum breytingum í meðförum hennar. Menntamálanefnd og ráðherra menntamála starfaði í nánú samstarfi við aðila vinnumarkaðarins og “óformlega menntakerfið” að breytingum á frumvarpinu og stefnt var að því að frumvarpið yrði að lögum í lok ársins 2009 eða strax í byrjun árs 2010.

Umhverfi fullorðinsfræðslunnar mun breytast eitthvað við ný framhaldsfræðslulög en fræðslusjóðir atvinnulífsins halda áfram ótrauðir á þeirri braut sem þeim var ætlað í byrjun. Ný lög munu skýra betur stefnu stjórnvalda í fullorðinsfræðslu og að einhverju leiti skýra betur verkaskiptingu í fullorðinsfræðslu á milli atvinnulífsins og hins opinbera. Ekki hafa áður verið í gildi viðlíka lög og er það mjög líklegt að lögin komi til með að vera frekar til bóta en hitt.

Það hefur verið meginhlutverk Landsmenntar og annarra fræðslusjóða í atvinnulífinu að koma til móts við auknar kröfur um menntun og þekkingu og er óhætt að segja að svo verði áfram. Vel menntað starfsfólk fyrirtækja er helsta forsenda þess að þau geti tekist á við þær breytingar sem eiga sér stað á vinnumarkaðnum, ekki síst þá efnahagslegu erfiðleika sem við er að etja á þessum tímum.

12. maí 2010  
Kristín Njálisdóttir