



Ársskýrsla 2005



Starfsgreinasamband
Íslands



SAMTÖK
ATVINNULÍFSINS

Samantekt á starfsemi Landsmenntar, fræðslusjóðs Samtaka atvinnulífsins og verkalýðsfélaganna á landsbyggðinni árið 2005

Formáli

Ársskýrslan sem hér er birt er ætlað að gefa yfirlit yfir starfsemi Landsmenntar fyrir starfsárið 2005. Gerð er grein fyrir helstu viðfangsefnum ársins ásamt því að farið er yfir útkomu verkefna, jafnt þeirra sem unnin voru hjá fyrirtækjunum sem og þeirra sem einstaklingsstyrkir sjóðsins voru notaðir til.

Á árinu 2004 höfðu verið undirritaðir nýir kjarasamningar og var það árið unnið að ákveðinni endurskoðun hjá Landsmennt ásamt því að ýmsum breytingum var komið í framkvæmd. Ber þar helst að nefna endurskoðun á úthlutunarreglum og viðmiðunarreglum stjórnar varðandi úthlutanir til stærri verkefna hjá fyrirtækjum, stéttarfélagum og fræðsluaðilum. Árið 2005 var því í raun sá tími sem fór í að sjá hvernig endurskoðun á starfi sjóðsins hafði tekist til og einnig að halda áfram með endurskipulagningu. Einnig tók tíma að trekkja fyrirtækin aftur í gang í skipulagningu á fræðslu eftir það hlé sem varð á starfsemi sjóðsins árið 2004 vegna nýrra kjarasamninga.

Stjórn og starfsmaður tóku upp þráðinn á ný í sambandi við stefnumótunarvinnu sem hafði hafist árið áður. Í febrúar 2005 lagði stjórn og starfsmaður land undir fót ásamt Vilborgu Einarsdóttur ráðgjafa, en hópurinn hélt til Stykkishólms og átti þar tvo góða vinnudaga. Markmiðið með vinnufundi stjórnar og starfsmanns var að móta stefnu fyrir Landsmenntar fyrir næstu tvö árin, ræða hlutverk, framtíðarsýn og setja sér markmið. Þessari vinnu var síðan framfylgt með aðgerðaráætlun sem byrjað var að vinna eftir á vordögum 2005.

Á haustdögum fékk starfsmaður sjóðsins fulltrúa tveggja verkalýðsfélaga í lið með sér til að endurhanna umsóknareyðublöðin ásamt því að útbúa flokkun á námi og námskeiðum sem eru styrkhæf hjá sjóðnum. Þetta var m.a. gert til að einfalda umsóknarferlið og afgangi einstaklingsstyrkja ásamt því að gera skráningu á styrkjum aðgengilegri og auðvelda þannig vinnu við upplýsingagjöf um styrkveitingar sjóðsins. Þá um haustið var einnig gengið frá formlegu samkomulagi á milli Landsmenntar, Starfsafls og fræðslusjóðs verslunar- og skrifstofufólks varðandi réttindaflutning á milli sjóða. Þetta var stórt og þarft skref og mikið hagsmunamál fyrir félagsmenn aðildarfélaga þessara sjóða.

Kynningarstarfið var rauði þráðurinn í starfi Landsmenntar árið 2005 eins og í raun öll árin sem sjóðurinn hefur starfað. Þó var settur aukinn kraftur í þá vinnu þetta árið og einnig var auglýst töluvert meira heldur en árið áður. Þátttaka starfsmanns í viku símenntunar á haustdögum var liður í kynningarátaki eins og oft áður og er óhætt að segja að þessi vinna hafi skilað sér í fræðsluverkefnum víðs vegar um landið.

Í lok ársins 2004 var tekin sú ákvörðun að flytja starfsemi Sjómenntar til Fjöltækniskóla Íslands og hætti því Landsmennt allri umsjón með þeim sjóði. Gengið var frá flutningi Sjómenntar í febrúar 2005 en samstarf sjóðanna hefur haldið áfram eins og kostur er enda er hér um að ræða mikið til sömu aðildarfélögin. Nýr sjóður tók til starfa á árinu, Ríkismennt SGS, og var Landsmennt falið að sjá um rekstur þess sjóðs. Gengið var frá samningi á milli sjóðanna sem tók gildi í júní og þá var einnig framkvæmd sú breyting á úthlutunum úr Landsmennt að einstaklingsstyrkir

til ríkisstarfsmanna voru felldir niður en greiddir þess í stað úr sjóði Ríkismenntar SGS. Fræðslusjóðurinn Ríkismennt SGS tengist kjarasamningi fjármálaráðuneytisins við Starfsgreinasamband Íslands en aðildarfélög sjóðsins eru verkalýðsfélögin á landsbyggðinni, eða þau sömu og eiga aðild að Landsmennt.

Almennar upplýsingar

Aðsetur Landsmenntar

Skrifstofa Landsmenntar er að Grensásvegi 16A þar sem einnig eru til staðar Fræðslumiðstöð atvinnulífsins, Mennt – samstarfsvetvangur atvinnulífs og skóla og Mímir – símenntun. Einnig hafa símenntunarmiðstöðvar landsbyggðarinnar aðstöðu í húsinu.

Heimasíða Landsmenntar er www.landsmennt.is og er markmið hennar að veita skilmerkilegar upplýsingar um starfsemi sjóðsins, úthlutunarreglur og starfsreglur. Einnig eru settar þar inn tilkynningar og fréttir af starfsemi.

Starfsmaður Landsmenntar er Kristín Njálisdóttir en á árinu var endurnýjaður ráðningarsamningur við hana og starfsheiti breytt úr verkefnisstjóra í forstöðumann.

Stjórn Landsmenntar 2005

Stjórn er skipuð sex fulltrúum sem eru eftirfarandi:

Frá Starfsgreinasambandi Íslands:

- Aðalsteinn Á. Baldursson, formaður stjórnar og form. Vlf. Húsavíkur
- Hjördís Þ. Sigurbórsdóttir, form. Vökuls, stéttarfélags
- Skúli Thoroddsen, framkv.stj. Starfsgreinasambands Íslands

Varamenn: Ásdís Guðmundsdóttir, skrifstofustj. Öldunnar stéttarfélags (lét af störfum í lok árs) og Vilhjálmur Birgisson, form. Vlf. Akraness.

Frá Samtökum atvinnulífsins:

- Halldór Frímansson, lögfræðingur frá Vátryggingafélagi Íslands. Halldór er varaformaður stjórnar Landsmenntar
- Arnar Sigurmundsson, form. stjórnar Samtaka fiskvinnslustöðva
- Gissur Pétursson, forstjóri Vinnuálastofnunar

Varamenn: Ragnar Árnason, starfsm. hjá Samtökum atvinnulífsins og Ingi Bogi Bogason, starfsm. hjá Samtökum iðnaðarins.

Forstöðumaður og stjórn héldu samtals 11 stjórnarfundir og einn vinnufund stjórnar sem stóð í tvo daga og haldinn var í Stykkishólmi. Þá var haldinn einn formlegur fundur samráðshóps stjórna Landsmenntar og Starfsafls.

Stefna og markmið

Eins og sagði í formála þá hófu stjórn og forstöðumaður Landsmenntar árið með vinnudögum í Stykkishólmi þar sem unnið var að stefnumótun Landsmenntar fyrir næstu tvö árin. Vilborg Einarsdóttir ráðgjafi var fengin til að stjórna vinnu hópsins. Markmiðið með vinnufundinum var að móta stefnu, ræða hlutverk, framtíðarsýn og að setja markmið fyrir starfsemina. Hér á eftir er gerð grein fyrir helstu niðurstöðum vinnufundarins.

Meginhlutverk Landsmenntar er að styrkja fræðslu og færni í atvinnulífnum á landsbyggðinni með það að markmiði að bæta árangur fyrirtækja og auka ánægju og hæfni starfsfólks.

Helstu hagsmunaaðilar eru:

- Samtök á vinnumarkaði (stéttarfélög og fyrirtæki)
- Einstaklingar
- Heildarsamtök Símenntunarmiðstöðva (KVASIR)
- Aðrir fræðsluaðilar
- Þeir sem vinna að námsgagnagerð
- Starfsgreinaráð
- Starfsmenntaráð
- Heildarsamtök um fullorðinsfræðslu (LEIKN))
- Fræðslumiðstöð atvinnulífsins
- Stjórnvöld
- Sveitarfélög

Helstu ógnanir:

- Fjárþurrð
- Tekjuskortur
- Neikvæð viðhorf til fræðslu ófaglærðra (fólk og fyrirtæki)
- Aðstöðuleysi

Tækifæri:

- Efling sjóðsins og starfseminnar
- Samstarfssamningar við aðra sjóði
- Meira samstarf við hagsmunaaðila
- Kynning
- Þátttaka í Norrænum/Evrópskum verkefnum

Framtíðarsýn 2007:

- Starfsemi Landsmenntar verði almennt þekktari meðal einstaklinga og fyrirtækja á landsbyggðinni sem þá eru farin að greiða beint í sjóðinn
- Aukið samstarf við Fræðslumiðstöð atvinnulífsins og aðrar fræðslustofnanir í fullorðinsfræðslu mun leiða til öflugra starfs og samnýtingar starfskrafta
- Nánara samstarf við stéttarfélög á landsbyggðinni sem þá munu verða færri og öflugri

Helstu viðfangsefni næstu tveggja ára:

- Efla tengslin við fyrirtækin á landsbyggðinni
- Að Landsmennt fái beinni aðgang að fyrirtækjum í gegn um SA
- Samtök atvinnulífsins og sérgreinafélög kynni Landsmennt á sínum fundum

- Fulltrúar stéttarféлага í stjórnnum fræðslumiðstöðva beiti sér fyrir nánari tengslum við fyrirtækin á sínu svæði
- Efla samstarf á milli stéttarféлага og fyrirtækja gagnvart verkefnum Landsmenntar
- Viðhalda og efla samstarf við Starfsafl og færðslusjóð verslunar-og skrifstofufólks
- Aðgerðaráætlun lögð fram eigi síðar en 9. mars 2005

Viðhorf og kynning:

- Efla kynningu og markaðssetningu með aðstoð fagaðila/ráðgjafa og móta stefnu í kynningarmálum
- Samstarf starfsmenntasjóða varðandi viðhorf og kynningu
- Beita sér fyrir rannsókn á hindrunum fyrir færðslu
- Auglýsa upp fyrirmyndir

Í framhaldi af vinnufundinum í Stykkishólmi var gerð aðgerðaráætlun sem samþykkt var 9. mars 2005 eins og ráðgert hafði verið og í raun byrjað að vinna eftir henni strax. Haldnir voru samstarfsfundir með stjórnnum símenntunarmiðstöðvanna á árinu og náðist að hitta stjórnir allra nema tveggja miðstöðva. Þessir fundir voru haldnir með það að markmiði að efla samstarfið við miðstöðvarnar enn frekar. Þá voru fyrirtæki heimsótt og sérstök áhersla lögð á Vesturland n.t.t. Snæfellsnes til að auka þekkingu þar og efla þátttöku í fræðslu.

Óhætt er að segja að sú vinna sem stjórn og forstöðumaður fóru saman í vegna stefnumótunar hafi verið mjög gagnleg.

Helstu verkefni

Eins og undanfarin ár eru verkefnum sjóðsins skipt niður í styrki til fyrirtækja, stéttarfélaga og fræðsluaðila ásamt þróunarverkefnum og þátttöku í námsgagnagerð ásamt einstaklingsstyrkjum til ýmissa námskeiða eða náms.

Helstu tegundir verkefna á árinu eru eftirfarandi:

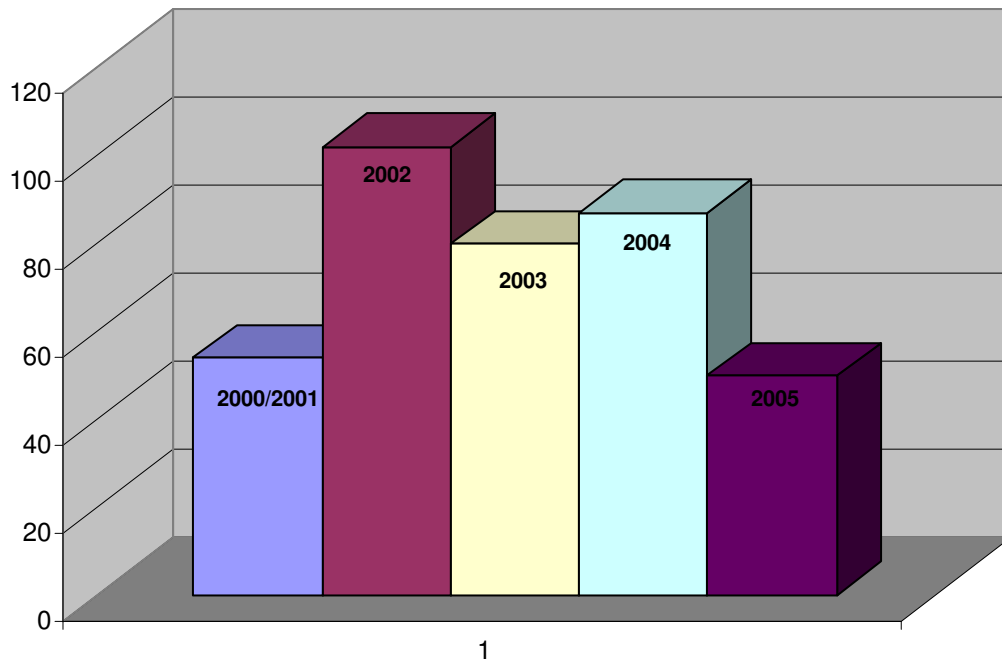
- Starfstengt nám í matvælaíðnaði
- Gæðastjórnun í framleiðslufyrirtækjum
- Starfstengd íslenska fyrir útlendinga
- Þjónustunámskeið í iðnaði og hjá ferðaþjónustu
- Samskiptanámskeið/bætt líðan á vinnustað
- Öryggis-og skyndihjálparnámskeið
- Starfstengd námskeið í iðnaði, t.d. steyputækni
- Lengra starfsnám (t.d. jarðlagnatækni, fjölvirkjanám og Fiskur og ferðaþjónusta)
- Samstarf um fyrirtækja”skóla” (t.d. Brim Lífsins skóli, Eskjuskólinn og Starfsmannaskóli Samherja)
- Menntasmiðjur símenntunarmiðstöðva og stéttarfélaga
- Þarfagreiningar

Fjöldi afgreiddra verkefna á árinu voru 50 talsins. Þau námskeið sem voru áberandi þetta árið hjá fyrirtækjunum voru íslenska fyrir útlendinga og í mörgum tilvikum starfstengd og sérsniðin að þörfum fyrirtækjanna hverju sinni. Af 50 verkefnum voru 18 þeirra tengd íslenskunámskeiðum sem haldin voru fyrir 36 fyrirtæki. Hér er um að ræða óvenju hátt hlutfall af heildarfjölda verkefna og úthlutun styrkja til þeirra eða um 46%. Önnur verkefni sem voru áberandi á árinu voru námskeið sem lúta að bættri líðan á vinnustað og síðan sérsniðin gæðanámskeið fyrir matvælafyrirtæki og þá sérstaklega fiskvinnslufyrirtæki. Landsmennt kom að fjármögnun rannsóknar Samtaka ferðaþjónustunnar á fræðsluþörf ásamt Starfsafli og Fræðslusjóði verslunar-og skrifstofufólks. Þá var settur styrkur í undirbúning á Framtíðarsmiðju á Austurlandi, námsgagnagerð hjá Þorbirni Fiskanesi í Grindavík, undirbúning námsefnis byggingarliða á vegum Menntafélags byggingariðnaðarins og þarfagreiningar hjá tveimur fyrirtækjum ásamt þarfagreiningu á jarðlagnatæknináminu.

Að öðru leiti fylgir hér yfirlit (sjá töflu aftast í skýrslu) yfir þau verkefni sem styrkt voru af Landsmennt á árinu 2005. Heildarkostnaður vegna þessara verkefna var kr. 11.143.575.-

Til glöggvunar á þróun starfseminnar hvað varðar fjölda verkefna þá fylgir hér mynd sem sýnir þróunina frá árinu 2000 til 2005.

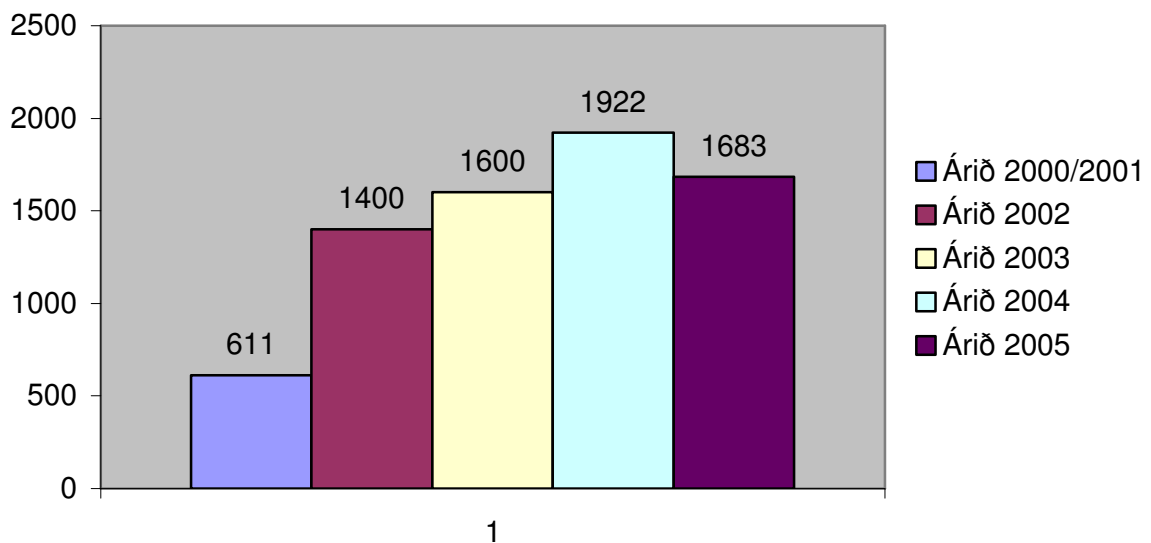
Þróun á fjölda afgreiddra styrkja til fyrirtækja, félaga og fræðsluaðila



Einstaklingsstyrkir

Greiddir hafa verið út styrkir til 1683 einstaklinga á árinu af Landsmennt. Greiddir styrkir skv. ársreikningi 2005 eru kr. 35.451.601.- eða að meðaltali kr. 21.065.- kr. per. einstakling. Einstaklingsstyrkirnir dreifðust á 26 stéttarfélög. Hér er mynd sem sýnir þróun á afgr. einstaklingsstyrkja frá 2000 til 2005.

Fjöldi einstaklingsstyrkja Landsmenntar 2000-2005



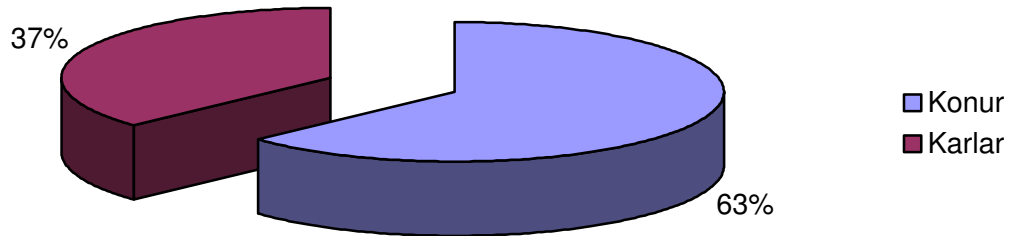
Samtals fjöldi = 7216 styrkir

Heildarþphæð = kr. 136.049.949.-

Meðaltal greiddra styrkja per. einstakling er kr. 18.854.- yfir öll árin saman.

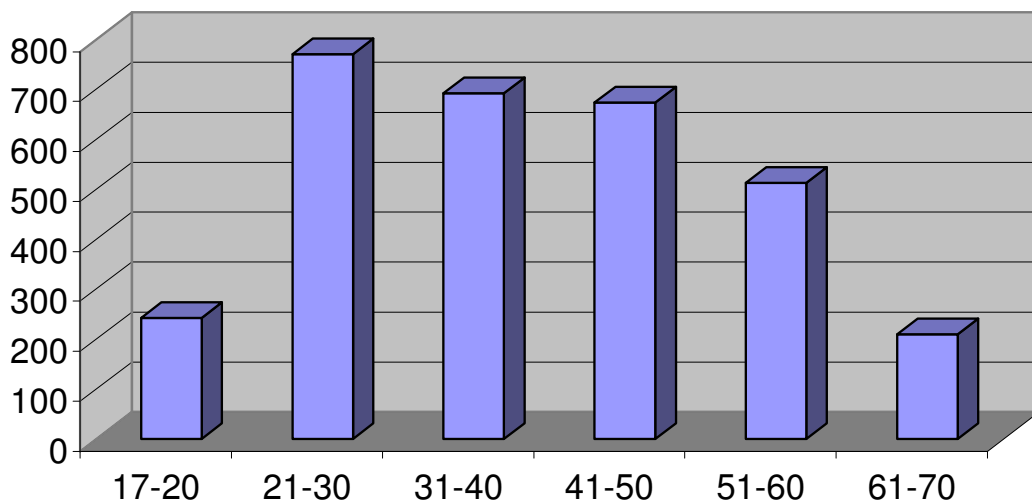
Kynjaskiptingin er svipuð og hún hefur verið undanfarin ár en það eru konurnar sem eru í meirihluta (sjá mynd).

Kynjaskipting: Styrkir 2005



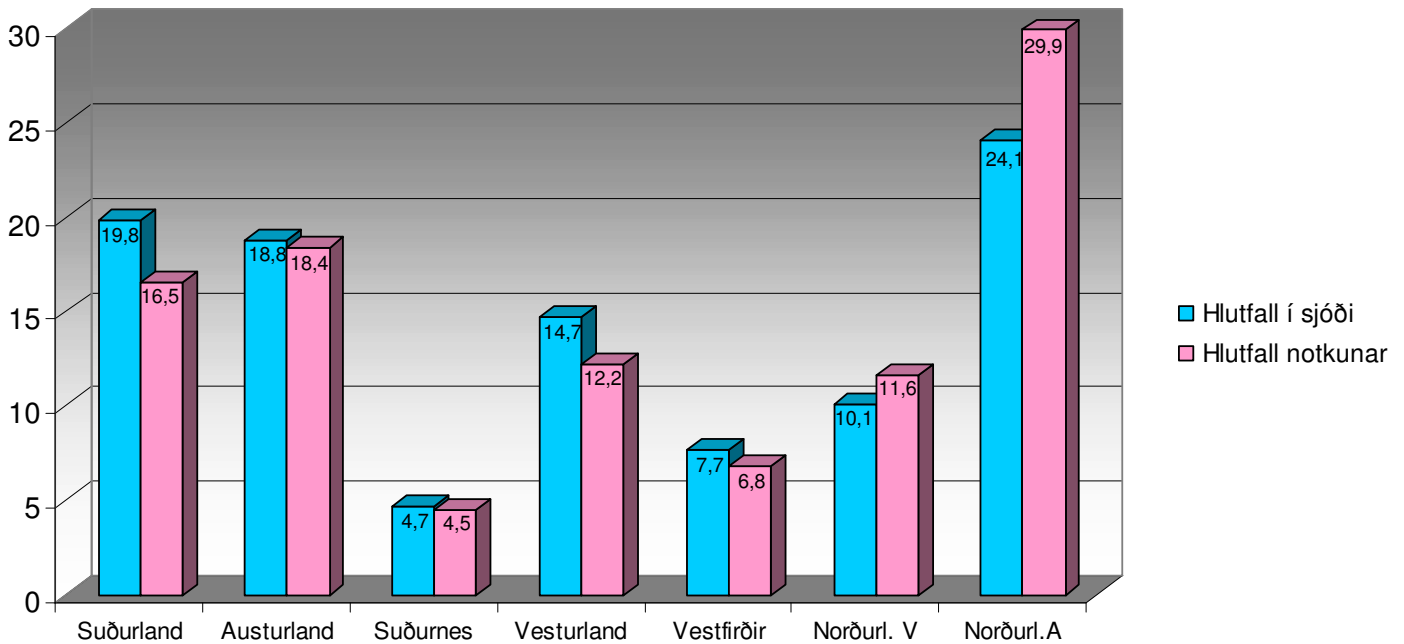
Þá er athyglisvert að skoða aldursdreifingu úthlutaðra einstaklingsstyrkja á árinu.

Aldursdreifing einstaklingsstyrkja 2005



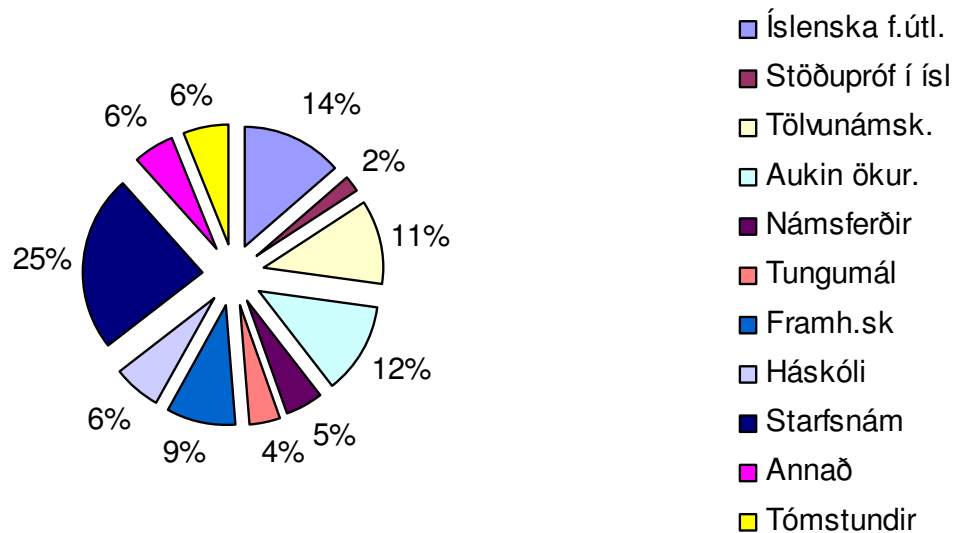
Næsta mynd sýnir samanburð á hlutfalli og notkun stéttarfélaganna (sett saman e. landshlutum) á einstaklingsstyrkjum Landsmenntar. Eins og sést þá er Norðurlandið að skera sig verulega úr en þar hefur nýting félaganna verið yfir hlutfallseign þeirra í sjóðnum en það var einnig svo árið 2004.

Samanburður á milli landshluta á notkun einstaklingsstyrkja og hlutfallsgreiðslum félaga í sjóðinn 2005 (%)



Að síðustu er birt hér mynd sem sýnir flokkun námskeiða og dreifingu einstaklingsstyrkja á tegundir námskeiða.

Flokkun námskeiða 2005



Að lokum

Á undanförunum árum hefur verið lögð meiri áhersla á að fólk tileinki sér jákvætt viðhorf gagnvart símenntun og að fólk með litla menntun efli sig í starfi með markvissri fræðslu og þjálfun. Þetta þýðir að smátt og smátt hefur átt sér stað ákveðin viðhorfsbreyting meðal forsvarsmanna fyrirtækja og stéttarféлага.

Tækniþróun, aukin samkeppni og alþjóðavæðing gerir vart við sig og sífellt meiri kröfur eru gerðar til þekkingar, kunnáttu og hæfni til ákveðinna starfa. Góð kunnátta og færni á vinnumarkaði er lykillinn að betri og verðmætari störfum. Stjórnendur fyrirtækja gera sér betur grein fyrir því en áður að menntað starfsfólk er helsta forsenda þess að geta tekist á við þær öru breytingar sem eiga sér stað á vinnumarkaðnum.

Símenntun er hagur allra og því er menntun í atvinnulífinu sameiginlegt hagsmunamál og viðfangsefni atvinnurekenda og stéttarféлага. Mikilvægt er að starfsmenn og stjórnendur fyrirtækja standi saman að skipulagningu fræðslu og eigi sameiginlegt frumkvæði að því auka menntun meðal launafólks.

Reykjavík 5. maí 2006
Kristín Njálisdóttir
forstöðumaður Landsmenntar